



KRKONOŠE BEZ BARIÉR



SPRÁVA KRKONOŠSKÉHO NÁRODNÍHO PARKU

www.krnap.cz



OPERAČNÍ PROGRAM
ŽIVOTNÍ PROSTŘEDÍ



EVROPSKÁ UNIE
Evropský fond pro regionální rozvoj

Pro vodu,
vzduch a přírodu





KRKONOŠE BEZ BARIÉR

Krajina Krkonoš je protkána hustou pavučinou cest a cestiček, vedoucích do různých koutů našich nejvyšších hor. Většina z nás již určitě vystoupala na vrchol Sněžky nebo doputovala k symbolickému pramenu Labe, avšak v Krkonoších je bezpočet míst, jejichž krajinná krása a atmosféra mnohónásobně převyšují oba přelidněné a člověkem již výrazně pozměněné kulturní body Krkonoš. Vychutnat si klidnou atmosféru některých odlehilých horských údolí, vnímat tajemnou mlhou zahalenou pralesovou bučinu na vrcholu Rýchor, zažít západ slunce na svazích Medvědína při podzimní

inverzi, kdy z moře narůžovělých mraků vyčnívá jen Kotel a pak až vzdálený vrchol Ještědu, nebo časně zrána obdivovat slunečními paprsky prokreslené stěny karů Velkého a Malého rybníku na severních svazích hor. To je jen nesmělá nápověda, kudy lze směřovat naše kroky při cestě do Krkonoš, jimiž procházejí stovky kilometrů dobře udržovaných turistických cest. Každá z nich má svou historii, která vypovídá, proč vznikla, kdo ji vybudoval, kdo o ni pečoval. Cesty jsou pamětí pohoří a stojí za to se s jejich příběhem seznámit. Ne každý z nás ale chce nebo má možnost navštívit

vzdálená a občas i těžko dostupná místa našich hor. Jsou to návštěvníci s trochu jinou motivací svého pobytu v horách nebo jsou to už lidé pokročilého věku, kterým už to tak dobře nešlape při putování horským terénem nebo jsou to i ti, kterým nejrůznější tělesný hendikep snižuje pohyblivost a ztěžuje možnost uskutečnit jejich životní přání. Aspoň jednou se ještě podívat tam a tam a dokázat si, mimo pocitové zážitky z výstupu do hor, že na to prostě ještě mám, že to dám za každou cenu!

Správa KRNAP myslí i na tyto návštěvníky a její pracovníci se snaží rozšiřovat síť stezek pro lidi se sníženou pohyblivostí a vytvářet důstojné a příjemné podmínky pro jejich pobyt v horách. Dlouholeté úsilí bylo již v roce 2011 ohodnoceno, když Správa KRNAP získala prestižní ocenění s názvem **Mosty 2011**, a to za projekt **Krkonoše bez bariér**. Národní rada pro zdravotně postižené tehdy ocenila letité aktivity Správy KRNAP vedoucí ke zpřístupnění Krkonoš hendikepovaným spoluobčanům.

Popis tras, jejich mapové podklady, uveřejnění informací na internetových stránkách, a především pokračování v úpravách a zpřístupňování dalších a dalších cest i zajímavých informací o krajině kolem nich – to je jeden z cílů, jak zpřístupnit Krkonoše i pro návštěvníky se sníženou pohyblivostí. K tomu by měla sloužit i nová publikace Správy KRNAP, která se Vám právě dostala do rukou.

Přejeme Vám krásné zážitky při návštěvě Krkonošského národního parku!

Správa KRNAP





Desatero rozumného vozíčkáře

1. Při plánování výletu prostudujte mapu a ověřte si stav cest (opravy, sněhová pokrývka) na uvedených informačních centrech.
2. S předstihem získejte informace o předpovědi počasí.
3. Počítejte s tím, že po cestě mohou projíždět i cyklisté, motorová vozidla a lesní technika.
4. Vezměte s sebou zkušený a fyzicky zdatný doprovod.
5. Před výletem informujte přátele o předpokládané trase a časovém harmonogramu výletu.
6. Pamatujte, že elektrické vozíky mají výrazně větší spotřebu při jízdě do kopce, než po rovině. Sice vyjedou strmější cestu, ale hůře si poradí s nerovnostmi než vozíky manuální.
7. Uvědomte si, že podzimní mokré listí a kamení je velmi kluzké.
8. Dodržte směr plánované trasy a neuhýbejte z ní.
9. Naučte se zacházet se svým vozíkem, zjistěte si jeho technické možnosti, jak je odolný dešťovým srážkám a naučte se opravit jeho nejčastější závady.
10. Nikdy nepodceňujte hory a nevystavujte nezodpovědným chováním nebezpečí sebe ani ostatní.





Doporučené vybavení na horské cesty

- mapa
- užívané léky, kartička s názvem zdravotního omezení, informace o tom, jak pomoci v případě nouze
- nabitý a zapnutý mobilní telefon s uloženým číslem na Horskou službu
- nepromokavé pončo, deka nebo nánožník, teplé náhradní oblečení
- případně fixační pás pro upevnění vozíčkáře do sedadla
- nářadí a materiál na opravu poškozeného vozíku včetně defektu na duši

Trasy, které zde najdete popsané, jsou horské cesty, takže musíte počítat s tím, že i na asfaltových stezkách mohou být terénní nerovnosti, místy zhoršený povrch na místních komunikacích a vyskytují se zde svodnice. Cesty mohou prudce stoupat nebo klesat a jsou na nich zákruty. Lidé s tělesným postižením a zejména vozíčkáři budou někdy potřebovat pomoc a neměli by nikdy do hor vyrážet bez fyzicky zdatného a zkušeného doprovodu.

Informační centra správy KRNP

Informační centra Správy KRNP nabízejí návštěvníkům Krkonoš nejen komplexní informace o Krkonošském národním parku, ale i o možnostech výletů za zajímavostmi, krásami a pozoruhodnostmi našich nejvyšších hor. V každém informačním centru je ke zhlédnutí stálá minipozice o přírodě a historii Krkonoš. Nabízejí prodej map, průvodců, pohlednic, suvenýrů a propagačního materiálu, promítání video-pořadů o Krkonoších a přírodě pro děti i dospělé. Pracovníci informačních center jsou schopni navrhnout zajímavou trasu přímo na míru.

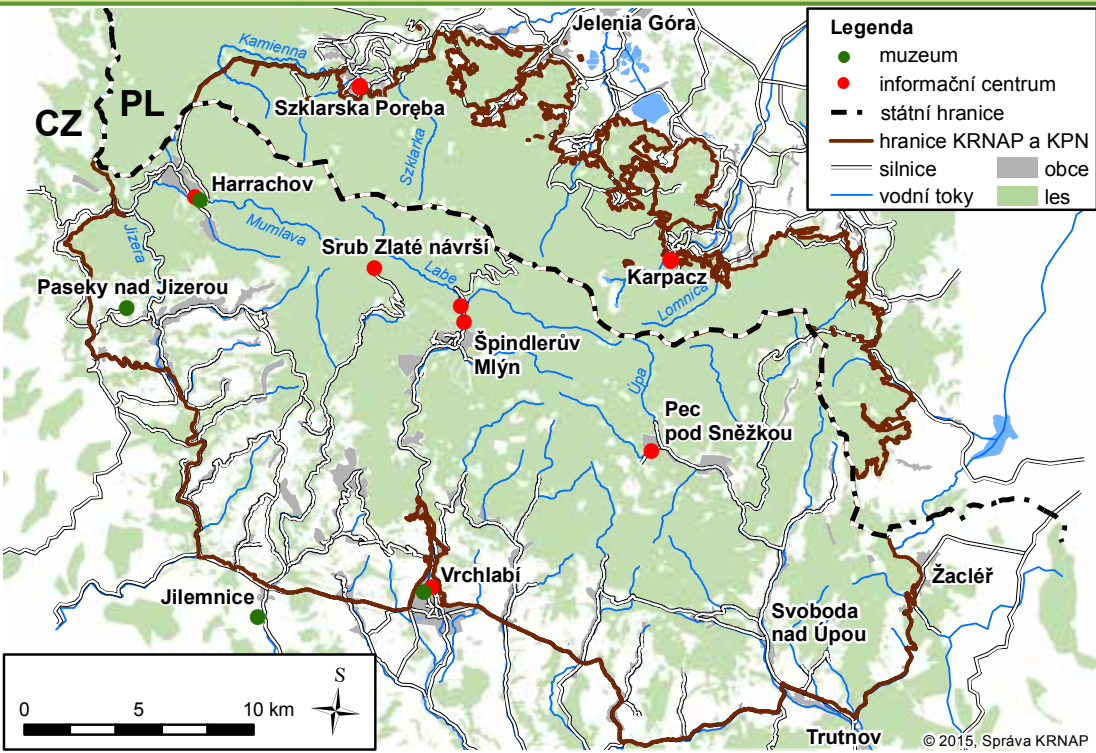
Stálá informační centra najdete ve všech hlavních horských centrech:

- Špindlerův Mlýn (bezbariérový výtah)
- Pec pod Sněžkou
- Harrachov
- Vrchlabí
- Paseky nad Jizerou – Památník zapadlých vlastenců

Sezónní informační sruby:

- srub Zlaté návrší
- srub Labský důl





Předpověď počasí

Krkonoše jsou hory vysoké, studené, vlhké a větrné. Hřebeny vystupují 1 km na okolní krajinu a pro chladný a vlhký vzduch od Severního moře představují první bariéru. Rozdíly v teplotách v podhůří a na hřebenech způsobené kombinací nadmořské výšky, nízkých teplot a silného větru jsou nebezpečné ve všech ročních obdobích. Počasí se tu může změnit doslova z minuty na minutu, proto je respekt k horským podmínkám v Krkonoších zcela na

místě. Rozhodně se nevyplácí zdejší počasí podceňovat, na horách totiž není špatné počasí, jsou tu jen špatně oblečení turisté. Nenechte si tedy zkažit výlet případným zhoršením počasí a teplé oblečení s pláštěnkou mějte vždy sbalené v batohu.

Než se vydáte na výlet do Krkonoš, určité se z některých vybraných zdrojů informujte o předpovědi počasí, berte to jako běžnou součást plánování.

- www.chmi.cz
- www.new.meteo.pl
- www.medardonline.cz
- www.yr.no





+420 1210
NONSTOP SOS

Horská služba ČR

Horská služba na všech českých horách organizuje a provádí záchranné a pátrací akce v horském terénu, poskytuje první pomoc a zajišťuje transport zraněných. Vytváří podmínky pro bezpečnost návštěvníků hor. Na webových stránkách (www.horskaslužba.cz) poskytuje aktuální informace o předpovědi počasí a o aktuálních upozorněních.

Majitelé chytrých telefonů mohou využít speciální aplikaci Horská služba, ve které je možné na jedno "kliknutí" volat v případě nouze nejbližší dispečink Horské služby a také si vyžádat nouzovou sms s určením polohy v případě,

že svoji polohu nejste schopni sami určit. Většina funkcí aplikace je navíc dostupná bez připojení k internetu, s využitím GPS lokátoru v telefonu, můžete tak mít neustále k dispozici informace o nejbližší horské boudě včetně telefonního spojení a aktuálního počasí. Důležité body v terénu či významné křižovatky jsou označeny speciální tabulkou. Takový traumatologický bod obsahuje tísňová telefonní čísla a unikátní kód. Když se turista dostane do potíží, v případě úrazu či nehody, pak jednoduše operátorovi na tísňové lince oznámí tento kód a záchranáři budou jednoznačně vědět, kde se dotyčný nachází.



- snadná trasa
- středně obtížná trasa
- obtížná trasa

BEZBARIÉROVÉ TRASY

Podle posledních statistických údajů je v Česku 4 800 000 osob, které potřebují pro pohyb cesty s hladkým povrchem – tělesně postižení, senioři i malé děti. Turistické mapy jim neřeknou nic o povrchu cest, a nelze tedy podle nich plánovat túry. Projekt Správy Krkonošského národního parku Krkonoše bez bariér popisuje vybrané cesty tak, aby lidé s hendikepem předem věděli, jaká je jejich kvalita a povrch.

Mapy tras pro hendikepované k možnému vytištění naleznete na mapovém serveru na www.krnapp.cz (vrstva **Bez bariér** ve skupině

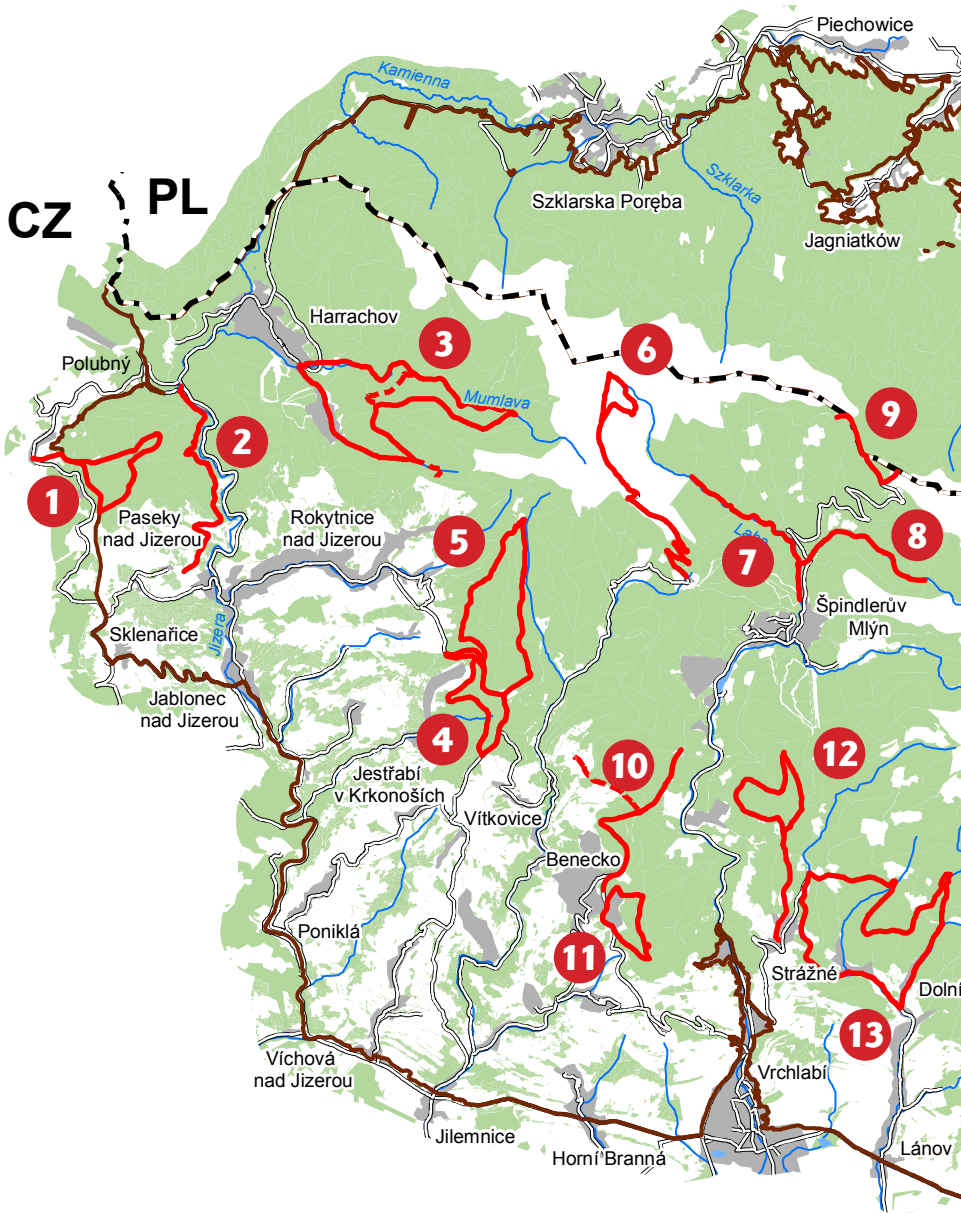
Turismus a sport). Další informace o přístupnosti chalup jsou uvedeny na www.krkonoše.eu v rozbalovací nabídce **Pro hendikepované**.

V terénu jsou trasy pro hendikepované vyznačeny speciálními turistickými směrovkami. Tyto trasy jsou v některých případech souběžné s pěšími trasami KČT–KRNAP (pásově značení) nebo cykloturistickým značením. Nejsnazší trasy v této brožurě jsou označeny modrým čtverečkem, středně obtížné trasy červeným a nejobtížnější černým. Při plánování výletu si předem ověřte provoz lanovek a dalších zařízení.

Seznam tras

strana


<i>1. Kolem Bílé skály</i>	<i>5</i>
<i>2. Nad Údolím Jizery</i>	<i>18</i>
<i>3. Podél Mumlavy a Ryzího potoka</i>	<i>22</i>
<i>4. Z Rezku nad Horní Dušnicí</i>	<i>28</i>
<i>5. Z Rezku do Sedla pod Dvoračky</i>	<i>32</i>
<i>6. Na Vrbatovu a Labskou boudu</i>	<i>36</i>
<i>7. Labským dolem</i>	<i>42</i>
<i>8. Dolem Bílého Labe</i>	<i>48</i>
<i>9. Na bývalou Petrovu boudu</i>	<i>54</i>
<i>10. Přes Rovinku na Třídomí</i>	<i>58</i>
<i>11. Na rozhlednu Žalý</i>	<i>62</i>
<i>12. Kolem Struhadel</i>	<i>66</i>
<i>13. Na Hřiběcí Boudy</i>	<i>72</i>
<i>14. Na Hnědý vrch</i>	<i>76</i>
<i>15. Do Obřího dolu</i>	<i>84</i>
<i>16. Na Černou horu</i>	<i>88</i>
<i>17. Vavřincovým Dolem</i>	<i>96</i>
<i>18. Na Modrokamennou boudu</i>	<i>102</i>
<i>19. Údolím Malé Úpy</i>	<i>106</i>
<i>20. Cestou bratří Čapků</i>	<i>112</i>
<i>21. Antonínovým údolím</i>	<i>116</i>
<i>22. Kolem zlatodolů na Rýchory</i>	<i>122</i>




Sobieszów


Legenda


 trasy Krkonoše bez bariér

 lanovka

 státní hranice

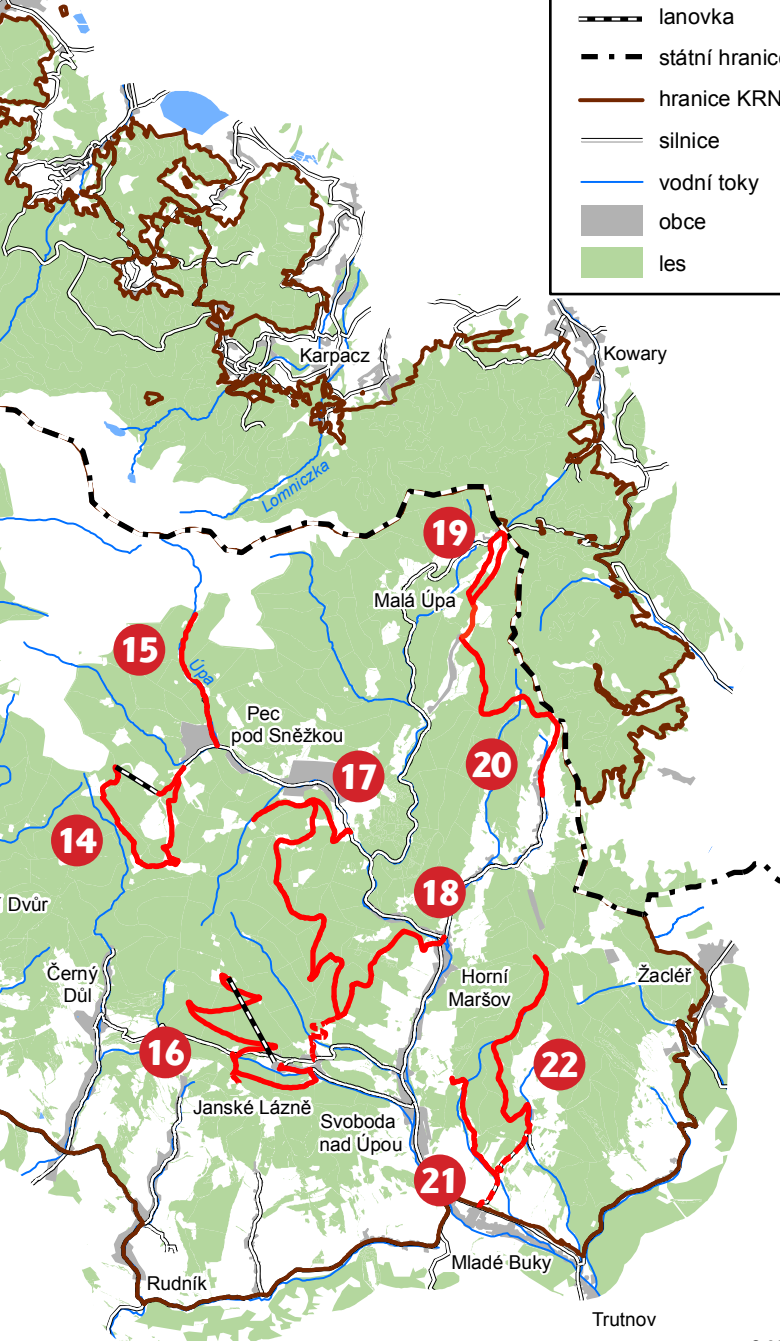
 hranice KRNAP a KPN

 silnice

 vodní toky

 obce

 les



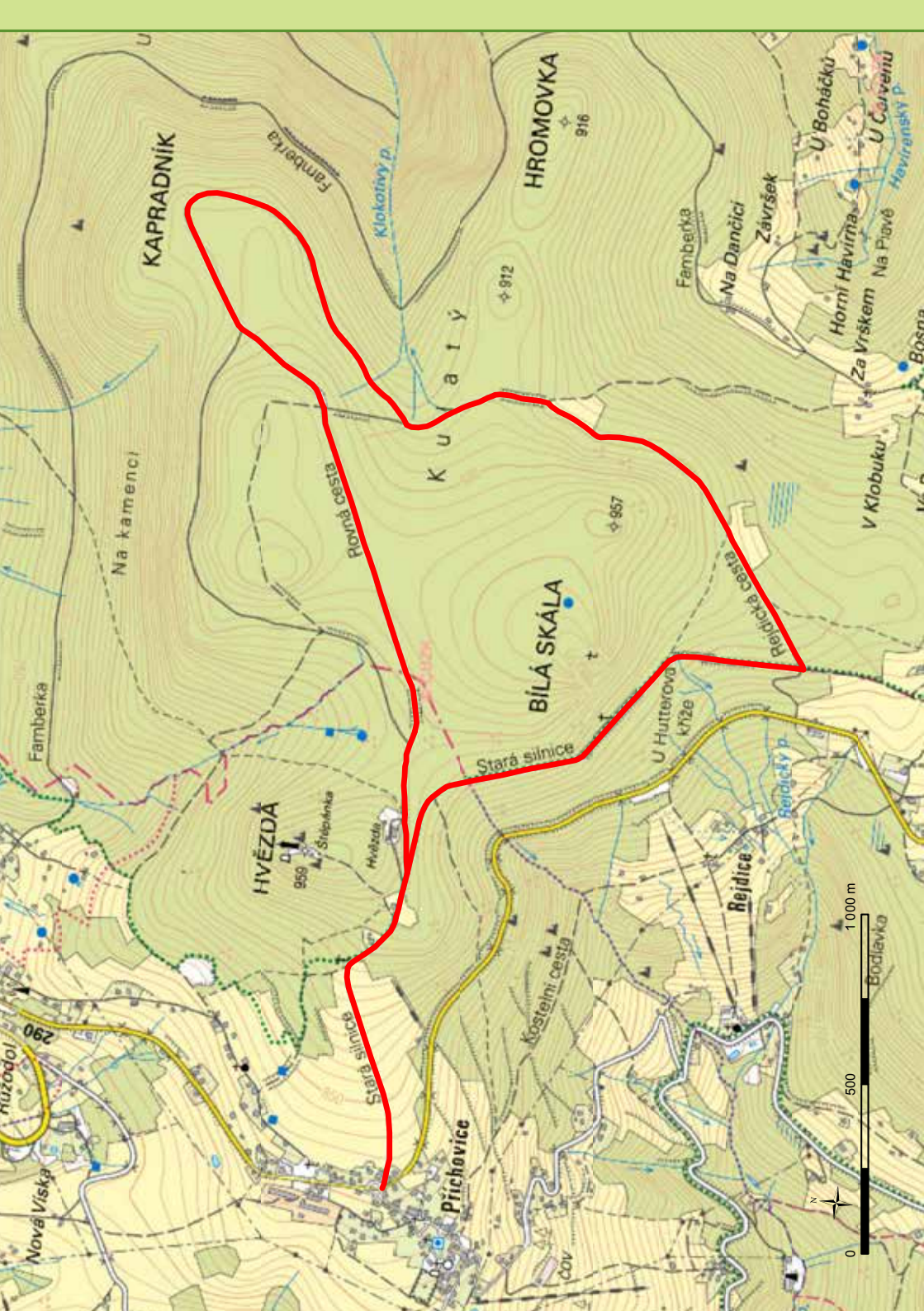
**1**

Kolem Bílé skály

Délka trasy: 7,5 km**Převýšení:** 110 m**Obtížnost:**

Výchozím bodem trasy je centrální parkoviště v Příchovicích. Pokud byste si ale chtěli zkrátit cestu o 2 km, můžete autem vyjet až na parkoviště pod turistickou chatou Hvězda, které je placené stejně jako parkoviště v Příchovicích. V případě, že vycházíte z centrálního parkoviště, čeká vás 200 m cesty po místní silnici, než dorazíte k začátku asfaltové cesty, značené cyklotrasy č. 3018, která je lemována

nádhernou jeřábovou alejí. Na konci aleje se nachází odpočinkové místo a altán s lavičkami. Cesta stoupá ještě pár desítek metrů k rozcestí u turistické chaty Hvězda, odkud pokračuje dál po zpevněné lesní cestě se svodnicemi, která chvíli stoupá a chvíli opět klesá, stále po cyklotrase č. 3018 a žluté turistické značce. Tzv. Stará silnice vede po úbočí Bílé skály, nejvyššího vrcholu Příchovicického



KAPRADNÍK

HROMOVKA
916

Klatov

BÍLÁ SKÁLA

HVĚZDA
950

Přichovice

Rejdice

1000 m

500

0



hřbetu. Zanedlouho minete Hutterův kříž, který tvoří pomyslnou hranici Krkonoš a Jizerských hor. Po chvíli dorazíte na neznáčené rozcestí, ze kterého je krásný výhled do krajiny a na Příchovice, s dominantním bílým kostelem sv. Víta. Vykácená mýtina ale postupně zarůstá stromy.

Na rozcestí trasa pokračuje vlevo po neznáčené šotolinové Rejdické cestě, téměř po vrstevnici, dál kolem Spálené hájenky, stojící opuštěně na pasece uprostřed lesa. Potkáte hned několik neznáčených rozcestí, na druhém v pořadí, v mapě značeném jako rozcestí Pod Tetřeví budou se dáte vpravo, po lesní cestě mírně zarostlé místy i vysokou trávou. Jakmile projdete kolem romantického

zákoutí s posedem, cesta se začne stáčet vlevo kolem Kapradníku a bude pokračovat mírným stoupáním až k odpočinkovému místu, příštířešku Kapradník. Odtud budete pokračovat rovně, po zpevněné lesní cestě s několika svodnicemi. Až tudy budete procházet, pochopíte, proč se tomuto úseku říká Rovná cesta. Trasa vede stále ve stínu vzrostlého lesa, než se k ní přidá zprava turistickou zelenou značená cesta, a zanedlouho dorazíte zpět k rozcestí u turistické chaty Hvězda. Z rozcestí vede krátká odbočka na rozhlednu Štěpánka, tou mohou vystoupat zdatnější turisté s holemi, nebo rodiny s dětmi, ale pro vozíčkáře je tato cesta, vyskládaná z kamenů, se širokými dřevěnými svodnicemi, stejně jako samotná rozhledna, nepřístupná.

Příštířešek Kapradník



Zajímavosti na trase

Bílá skála

Vrchol hory ležící v nadmořské výšce 964 m je zakončen výrazným křemencovým blokem, vystupujícím nad okolní les. Těžil se zde křemencový písek, který tvořil základní surovinu pro nedaleké sklářské hutě.

Hutterův kříž

Bohatě zdobený kamenný kříž vysekaný z pískovce na neméně zdobném podstavci stojí na pomyslné hranici rozdělující uprostřed smrkového lesa Krkonoše a Jizerské hory.

Kostel sv. Víta v Příchovicích

Novorománský trojlodní kostel tvoří přirozenou dominantu Příchovic. Jeho interiér dodnes tvoří předměty dochované ze zaniklého původního dřevěného kostela, který zde byl vystavěn v roce 1690.

Možnosti občerstvení a nouzového úkrytu

Turistická chata Hvězda

Do restaurace vedou čtyři betonové schody, ale je možnost venkovního posezení na lavičkách, a případně i využití dětského hřiště.

Turistický přístřešek Kapradník

Dřevěný altán se nachází na neznačeném rozcestí v lese směrem od Kapradníku zpět do Příchovic.





2

Nad údolím Jizery

Délka trasy: 13 km

Převýšení: 280 m

Obtížnost:



Procházka situovaná do překrásného údolí řeky Jizery v západních Krkonoších začíná v lokalitě Na Mýtě pod Harrachovem. U silnice E65 se nachází jak autobusová zastávka, tak menší parkoviště, ale zaparkovat je možné i u nedaleké benzinové pumpy, což je také ideální výchozí místo pro tuto trasu. Cesta v úvodu přechází starý kamenný most přes Jizeru, z něhož je krásný výhled

na jen pár desítek metrů vzdálený soutok Jizery s Mumlavou. Jakmile se dostanete na pravý břeh Jizery, vaše cesta povede dál vlevo, po proudu řeky, za závoru (někdy bývá zavřená, ale nechá se objet) po asfaltové cestě bez výrazných nerovností, do stínu vzrostlého smíšeného lesa. Cesta nese jméno Planýrka a vede po vrstevnici ve svahu nad údolím Jizery. Po necelém půl kilometru minete



pozůstatek válečného opevnění, tzv. řopík, v tomto případě atypický dvojbunkr, zvaný dvojče, který měl chránit nedaleký most, před nímž se nacházel hraniční kámen. V první prudké levotočivé zatáčce pak překročíte Klokotivý potok s několika peřejemi viditelnými i od cesty.

V zatáčce se nachází i odpočinkové místo. Po chvilce budete procházet mezi dvěma skalními bloky, místo nese příznačný název U Protesané skály. Trasa dále pokračuje nad horskou samotou Zabyly, za níž se povrch cesty zhorší a místo asfaltu vede po nerovné cestě plné výmolů, kořenů a kamenů ještě dalších pár stovek metrů, než cesta vyústí nad loukou u osady Havírna. Ta dostala

své jméno podle těžby mědi a stříbra, probíhající zde ještě v 18. století, kdy měl podle pověsti horníky zavalit zřícený důl. Odtud pokračujte po zpevněné, ale kamenité cestě s množstvím svodnic a nerovností přes zářez Havírenského potoka, kde v minulosti stával Bártlův mlýn, patrová roubená stavba, unikátní příklad podkrkonošské lidové architektury, který se ale v 50. letech 20. století zřítíl a zůstaly zde už jen nepatrné zbytky základů. V následující pravotočivé zatáčce se cesta zvedá velmi strmě vzhůru k místním chalupám Na kopci. Kolem kapličky Nejsvětější trojice už cesta jen klesá až k rozcestí Planýrka, kde tato trasa končí, a zpět do výchozího bodu Na Mýtě vede stejnou cestou.

Řopík "dvojče" nad údolím Jizery





Zajímavosti na trase

Řopík dvojče

Bunkr pohraničního opevnění z období před 2. světovou válkou v atypickém postavení zvaném dvojče (dva řopíky nad sebou tak, aby pokryly širší palebné pole).

Možnosti občerstvení a nouzového úkrytu

Hotýlek na Mýtě

Bezbariérově přístupná je venkovní zahrádka, do interiéru restaurace se vstupuje po schodech.

Benzinka na Mýtě

S venkovním posezením na lavičkách.

Ostrá zatáčka překračuje Klokotivý potok



**3**

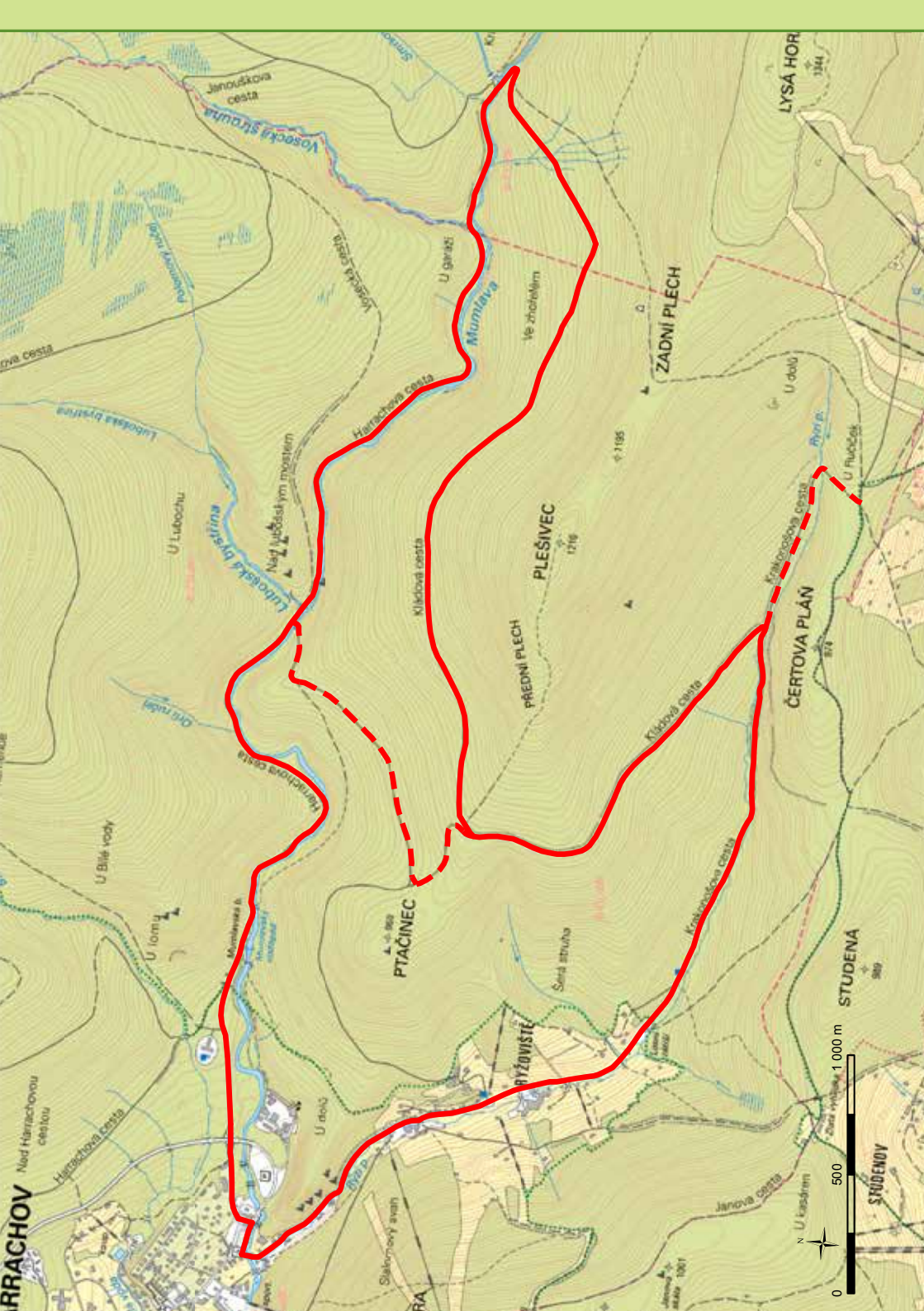
Podél Mumlavy a Ryzího potoka

Délka trasy: 17 km**Převýšení:** 500 m**Obtížnost:** 

Okružní trasa, sjízdná pro mechanické i elektrické vozíky, začíná na centrálním parkovišti v Harrachově a pokračuje kolem muzea Šindelka po příjemné asfaltové cestě značené modrou turistickou značkou. Po lávce přes obchvat Harrachova vede cesta do lesa a mírným stoupáním překonává prvotní velmi frekventovaný úsek ke známému Mumlavskému vodopádu, který představuje oblíbenou

vycházkovou trasu pro všechny věkové kategorie návštěvníků Krkonoš.

Z cesty nad vodopádem jsou vidět tzv. obří hrnce (kotle) vymleté vodou a kamením v žulovém podloží řeky, které značnou velikostí dostávají svého jménu. Dál cesta proti proudu řeky věrně kopíruje její klikatící se koryto, zaříznuté v údolí mezi vrcholy Plešivcem a Kamencem. Na zalesněných svazích Kamence pramení



několik stružek, které ale na jaře a na podzim tvoří významné přítoky Mumlavy. Cestou minete Orlí ručej, Lubošskou bystřinu, Vosecký potok a těsně před Krakonošovou snídaní ještě Smrkovou strouhu. U rozcestníku Krakonošova snídaně se do jednoho toku spojuje Malá Mumlava, pramenící na Mumlavské louce, a Velká Mumlava, pramenící na Harrachově louce. Od rozcestí trasa pokračuje přes mostek po nově vyasfaltované Kladové cestě, kopírující cyklotrasu K2B. Cesta vede nejprve pár metrů proti proudu Velké Mumlavy, aby záhy prudce zahnila vpravo a strmým stoupáním překonala na 1 km převýšení 70 m a začala kopírovat vrstevnici vedoucí kolem vrcholu

Plešivce. Cesta obklopená lesem se narovná, místy bude i klesat. V nepravidelných intervalech se tu vyskytují svodnice zapuštěné do asfaltu. Pokud pocítíte, že jste přecenili svoje síly, zhruba po 4 km budete mít možnost vrátit se zpět na cestu podél Mumlavy. U cedulky s vyznačeným traumatologickým bodem č. 872 se dáte vpravo, po neznačené asfaltové cestě s množstvím svodnic, směrem k vrcholu Ptačinec. Po 400 metrech na křižovatce cest odbočíte vpravo a budete dál držet směr rovně, až pár okamžiků za poslední zatáčkou překonáte mostek přes Mumlavu a budete pokračovat zpět do Harrachova podél řeky. Pokud zkratku, naznačenou v mapě v brožuře přerušovanou čarou, nevyužijete,





a budete dál pokračovat po Kladové cestě, zanedlouho dorazíte na rozcestí s Krakonošovou cestou, kde máte možnost výběru dalšího směru – můžete se vrátit do Harrachova stejnou cestou přes Krakonošovu snídani, nebo se můžete vydat vpravo po cyklotrase K1A směrem na Rýžoviště a dál do Harrachova. Zdatní turisté si mohou vykročit vlevo, skutečně prudkým stoupáním, na bufet na Ručičkách – tuto zajížďku by neměli volit vozíčkáři, stoupání je opravdu prudké, s několika nepříjemnými svodnicemi s nerovnostmi. Na Ručičkách se nachází bufet s odpočinkovými místy a nouzový přístřešek.

Pokud zvolíte pokračování cesty přímo do Harrachova, čeká vás už jen příjemné klesání po asfaltovém povrchu podél Ryzího potoka až k hotelu Lesní zátiší, kde máte možnost se občerstvit nebo využít dětské hřiště. Právě zde se trasa propojuje se Včelí naučnou stezkou a prvnými informačními panely. Dále již cesta pokračuje po ne příliš kvalitní asfaltové místní komunikaci přes Rýžoviště až k hlavní silnici u autobusového nádraží, kde se dáte vpravo, a za chvíli dorazíte na centrální parkoviště. Celá tato trasa se dá jít i opačně s tím, že je možné zaparkovat auto na velkém (a neplaceném) parkovišti u hotelu Lesní zátiší.

Zajímavosti na trase

Horské město Harrachov

Historie města se píše od 17. století. Dnes je Harrachov letním i zimním turistickým centrem západních Krkonoš s množstvím technických památek (skokanské můstky na severním svahu Čertovy hory, sklárna v Novém Světě).

Krakonošova snídaně

Rozcestí se zázemím pro turisty (najdete tu sezónní informační srub, mapy Krkonoš i příjemné posezení). Podle pověsti zde Krakonoš snídává před každodenní obchůzkou hor.

Mumlavský vodopád

Nejmohutnější a zřejmě nejznámější vodopád Česka, jeden z hlavních

turistických cílů západních Krkonoš. Vodopád byl původně jen větší kaskáda, ale zpětná eroze neustále zvětšuje její sklon a prohlubuje vývařičště, nad vodopádem jsou pěkné obří hrnce.

Dětské hřiště a zážitková trasa Liška

Na několika zastávkách se rodiče dozvědí něco zajímavého o liškách a dítko si na vlastní kůži mohou zkusit, co liška musí umět a zvládnout. Liščí stezka není sjezdná pro vozíčkáře.

Muzeum Šindelka

Expozice Správy KRNAP věnovaná lesnictví a myslivosti sídlící v žulovém domě se šindelovou střechou. Bariérový vstup i expozice v patře.





Naučná stezka Živá mrtvá Mumlava

Naučná stezka zaměřená na fenomén říčky Mumlavy a Mumlavský důl, který, ač se to možná nezdá, ovlivňuje podnebí v celých západních Krkonoších.

Včelí naučná stezka

Cesta od Lesního zátiší k silnici před autobusovým nádražím kopíruje trasu NS a prochází kolem 7 z 10 naučných panelů; zbylá část stezky vede lesními cestami nesjízdnými pro vozíčkáře.

Možnosti občerstvení a nouzového úkrytu

Mumlavská bouda

Plně bariérová, možnost vstupu s pomocí personálu – musí se překonat jeden schod

Kiosek U Lišáka

Blízko Mumlavské boudy s bezbariérovým venkovním posezením.

Kiosek na Ručičkách

Sezónní stánek s venkovním posezením na lavičkách.

Hotel Lesní zátiší

Hotel na okraji Harrachova disponuje bezbariérovou venkovní zahrádkou, do interiéru se jde přes vyšší práh dveří.



4

Z Rezku nad Horní Dušnicí

Délka trasy: 8 km

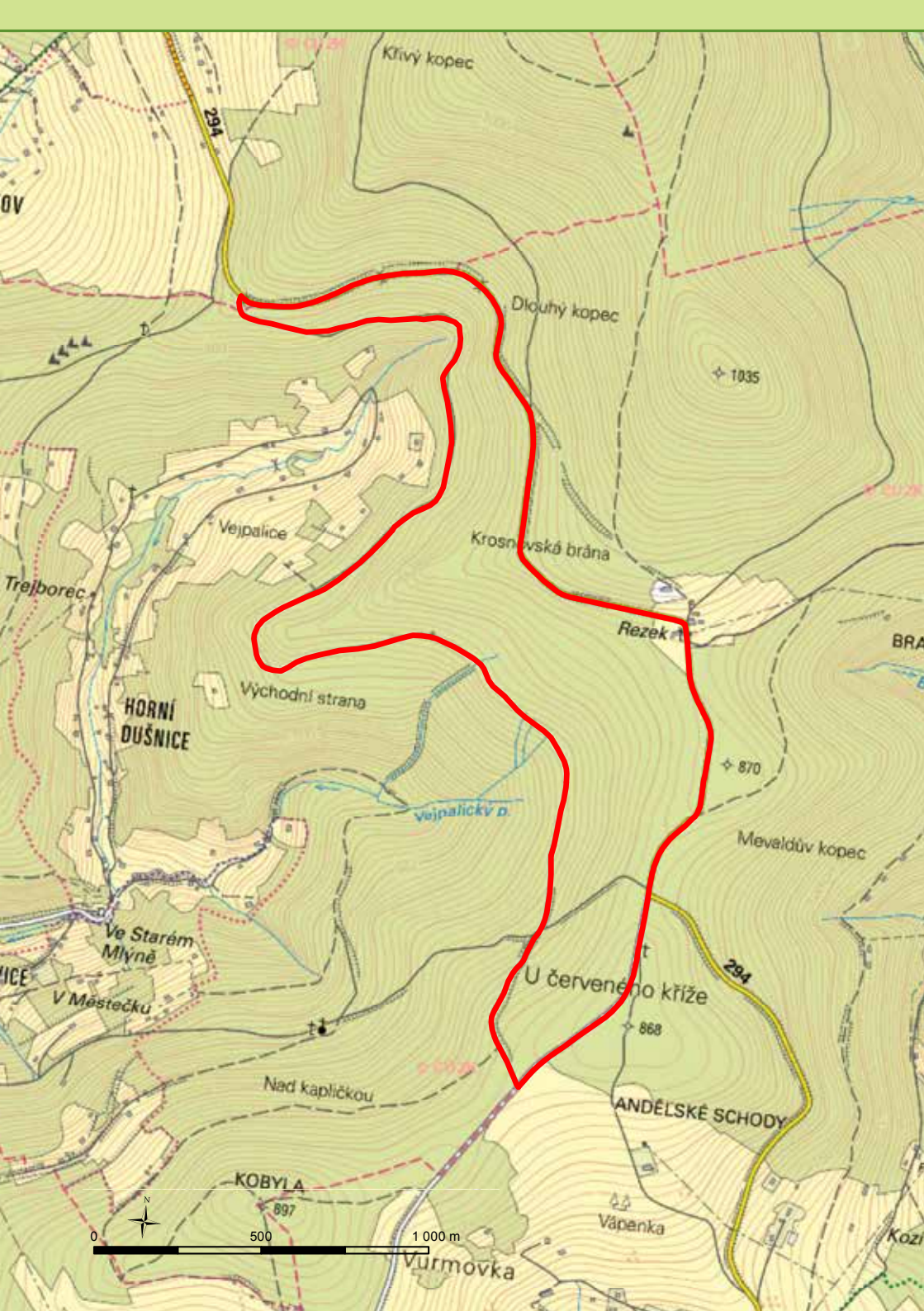
Převýšení: 170 m

Obtížnost:



Výchozím bodem trasy je parkoviště v Rezku. Odtud cesta vede po poměrně frekventované silnici obklopené lesem, po značené cyklotrase č. 22. Po pěti stech metrech se hlavní silnice č. 294 směrem na Vítkovice stáčí vlevo, ale trasa dál pokračuje rovně. Zhruba po jednom kilometru se otevře výhled do krajiny přes lány polí. Nyní trasa odbočuje vpravo, na neznačenou cestu do

lesa. Povrch cesty je nově vyasfaltovaný, jen s několika nepravidelně umístěnými svodnicemi. Celá cesta vede poklidně v příjemném stínu vzrostlého lesa, téměř po vrstevnici, bez výraznějších stoupání a klesání. Ačkoliv je trasa lesem neznačená, nemůžete z ní nikde špatně odbočit, trasu pouze křížuje modrá turistická značka vedená po lesní cestě. Ideální je tuto trasu absolvovat na podzim,



Klivý kopec

294

Dlouhý kopec

1035

Vejpalice

Krosnohorská brána

Rezek

Třeborec

**HORNÍ
DUŠNICE**

Východní strana

Vejpalský p.

870

Mevaldův kopec

Ve Starém
Mlýně

U červeného kříže

294

ANDĚLSKÉ SCHODY

Nad kapličkou

Vápenka

KOBYLA

897

Vůrmovka



0 500 1000 m

Kozl

kdy jsou listnaté stromy v lese krásně zbarvené a tříští okolní monotónní zeleň jehličnatých stromů. Při průjezdu prudké pravotočivé zatáčky se budete nacházet přímo nad Horní Dušnicí. Cesta ještě v poslední levotočivé zatáčce mine pramen Dušnického

potoka a dál už pokračuje na nijak neznačené rozcestí, kde se trasa napojí na silnici s místy rozbitým asfaltovým povrchem. Mírným stoupáním vás dovede kolem rozcestníku Pod Vlčím hřebenem pohodlně zpět až na parkoviště v Rezku.



Možnosti občerstvení a nouzového úkrytu

Horský hotel Rezek

Do restaurace se musí překonat zhruba 8 cm vysoký dřevěný práh, ale k dispozici je bezbariérově dostupná venkovní zahrádka s obsluhou

Restaurace Rezek – Jeruzalém

Na venkovní zahrádku restaurace a do ní vedou čtyři dřevěné schody.





5

Z Rezku do Sedla pod Dvoračky

Délka trasy: 10 km

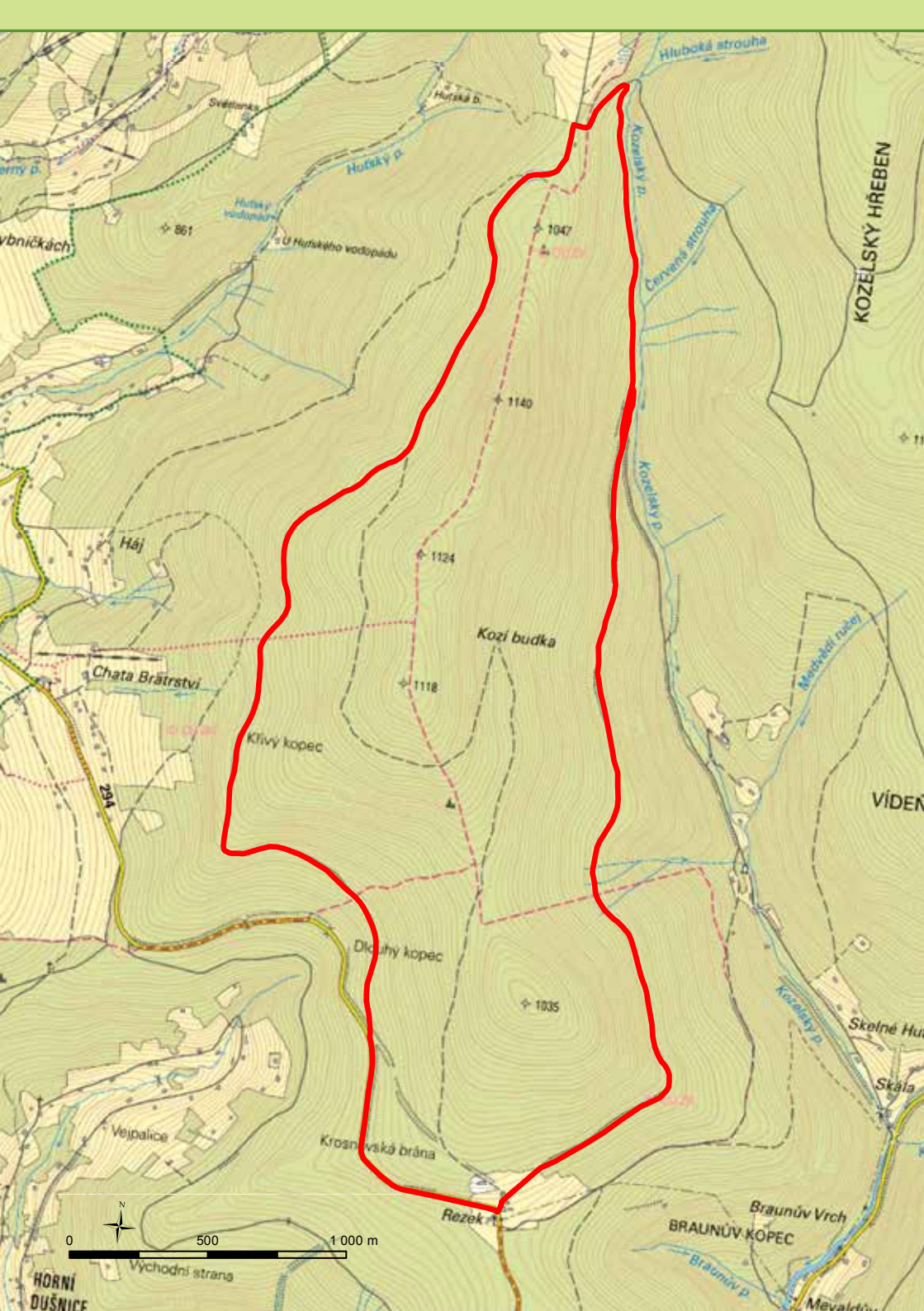
Převýšení: 240 m

Obtížnost: ■

Okružní trasa začíná v Rezku, osamocené horské osadě, kterou protíná silnice z Rokytnice nad Jizerou do Vítkovic v Krkonoších. Z parkoviště u lesní školky vede po asfaltové cestě kolem Hotelu Rezek, který obchází vpravo, po značené cyklotrase K8A a zároveň zelené turistické značce. Cesta mírně stoupá nad lyžařským vlekem přímo do stínu vzrostlého smíšeného lesa. Dál vede téměř po

vrstevnici na úpatí Preislerova kopce. Cesta je poměrně frekventovaná, potkáte tu pěší turisty, cyklisty, ale hojně i rodiny s kočárky. Navíc se nepravidelně vyskytují i svodnice. Na rozcestí Vidlice se nabízí krátká zacházka k nedalekému Kozelskému vodopádu.

Cesta dál po zelené turistické značce začíná stoupat proti proudu Kozelského potoka, ke kterému se v tomto





úseku připojují celkem čtyři přítoky – strouhy pramenící na Kozelském hřebeni. Cesta dál klidně stoupá několik stovek metrů, aby v poslední prudké levotočivé zatáčce opustila doprovod Kozelského potoka a dovedla vás posledním prudším stoupáním do Sedla pod Dvoračkami, na rozcestí čtyř cest, kde si můžete odpočinout a občerstvit se. Můžete si také natáhnout cestu k turistické chatě Dvoračky, ale je potřeba počítat prudkým stoupáním s převýšením 110 m na zhruba půl kilometru nejdříve po lesní cestě, poté po vydlážděné cestě se svodnicemi.

Ze Sedla pod Dvoračkami naše trasa pokračuje vlevo, přímo do zákrytu lesa, směrem k rozcestí Pod Vlčím hřebenem. Příjemná cesta lesem je vedena po asfaltce se žlutým turistickým značením a zároveň cyklotrase K6. Po 200 metrech minete vedlejší rozcestí Sedla pod Dvoračkami, ale stále držte směr podle značení kolem několika skalních útvarů po vaší levici. Cesta bude po úpatí Vlčího hřebene už jen mírně stoupat, až přejde do pozvolného klesání, stále lesem, s občasnými průhledy mezi stromy. U rozcestníku Pod Vlčím hřebenem se napojíte na silnici, kde je potřeba počítat s automobilovým provozem, nicméně 1 km dlouhý úsek bude rychle za vámi a dorazíte zpět do Rezku.

Zajímavosti na trase

Kozelský vodopád

Vodopád vysoký 3,5 metru na Kozelském potoce, nutno k němu odbočit na rozcestí Vidlice.

Dvoračky a Štumpovka

Boudy s vynikajícím výhledem i kuchyní, kde je možné se kochat pohledem do kraje z vyhlídkové bezbariérové terasy. Louky na Dvoračkách jsou velmi cenné, protože se tady potkávají druhy rostlin typické pro krkonošské bezlesí ve vyšších polohách a pro obhospodařované louky.

Vlčí hřeben

Hřbet porostlý smrkovým lesem, jehož jižní část je spíše plochá a široká, ale k severu se zvedá a pokračuje ostrým skalnatým hřebenem. Vlčí hřeben má hned tři tisícové vrcholy (severní 1 140 m n. m., prostřední 1 124 m n. m. a jižní vrchol vysoký 1 119 m n. m.).

Možnosti občerstvení a nouzového úkrytu

Horský hotel Rezek

Do restaurace se musí překonat zhruba 8 cm vysoký dřevěný práh, ale k dispozici je bezbariérově dostupná venkovní zahrádka s obsluhou.

Restaurace Rezek – Jeruzalém

Na venkovní zahrádku restaurace a do ní vedou čtyři dřevěné schody.

Dvoračky a Štumpovka

Bezbariérová restaurace i venkovní terasa s jedinečným výhledem.





6

Na Vrbatovu a Labskou boudu

Délka trasy: 15 km

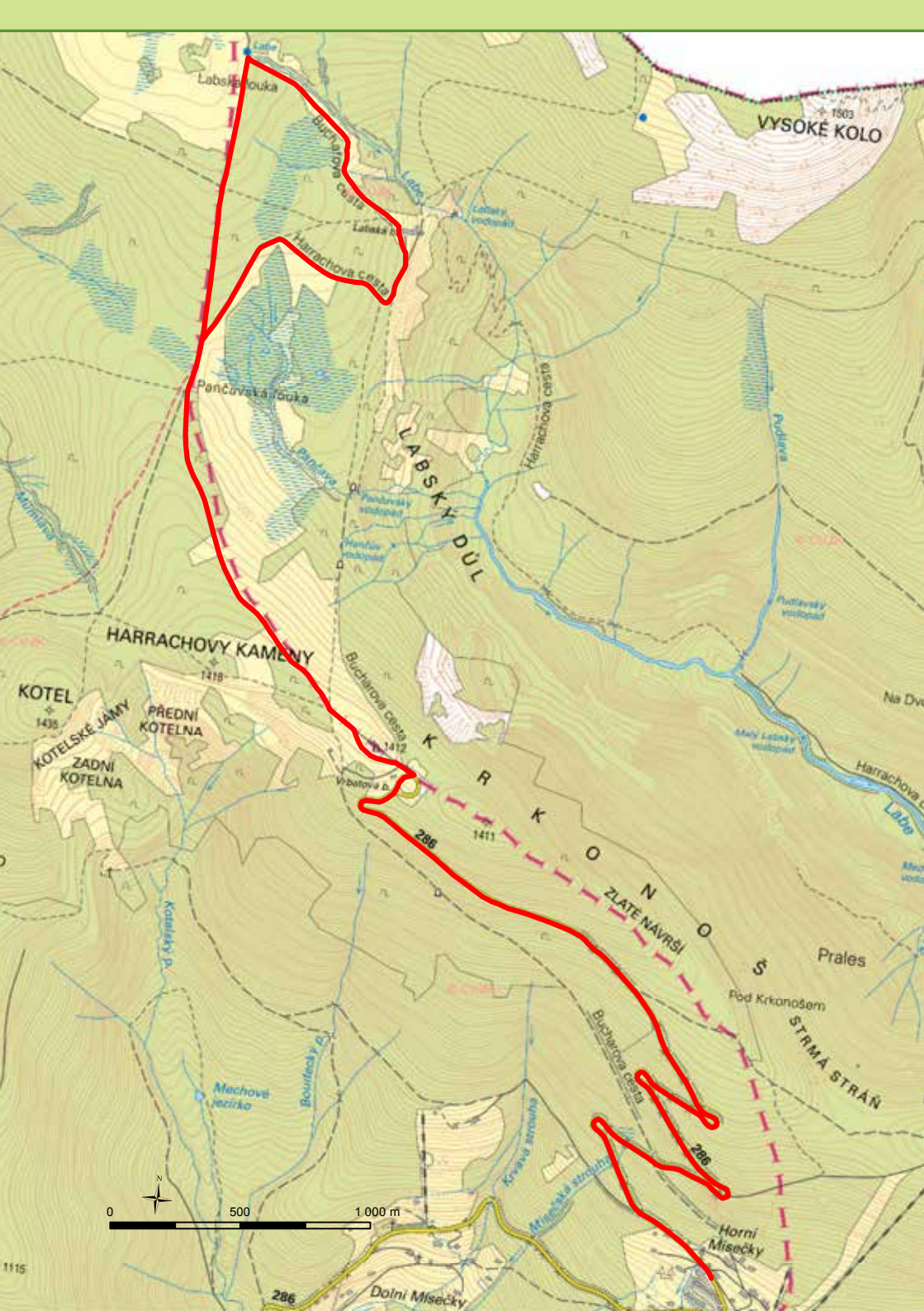
Převýšení: 570 m

Obtížnost:



Jedna z mála bezbariérových tras v Krkonoších vedoucí na hlavní hřeben Krkonoš začíná na Horních Mísečkách u Jilemnické boudy. Zaparkovat lze jen pár metrů pod ní na velkém parkovišti. Samotná trasa vede po Masarykově horské silnici, částečně je značena červenou turistickou značkou, místy mírným, v serpentínách prudším, stoupáním ve stínu lesa. Asfaltový povrch je místy nerovný, s výmoly.

Krátce za čtvrtou serpentinou se cesta vyloupne nad horní hranici lesa a za doprovodu krásných rozhledů do krajiny, na Černou horu, Kozelský hřeben, stoupá vzhůru. Průjezd poslední pravotočivou serpentinou nabízí po levé straně hezký výhled na Kotel. Zhruba 4,5 km dlouhý silniční úsek končí u turistického rozcestí u Vrbatovy boudy. Až k Vrbatově boudě jezdí v létě také pravidelná autobusová



VYSOKÉ KOLO
1503

LABSKÝ DŮL

HARRACHOVY KAMENY

KOTEL
1435
KOTELSKÉ JÁMY
PŘEDNÍ KOTELNA
ZADNÍ KOTELNA

K O K O N O S
ZLATÉ NAVRŠÍ
STRMÁ STRAŇ



linka, která nebývá vybavená rampou pro naložení invalidních vozíků. Trasa od Vrbatovy boudy dále pokračuje po užší asfaltové cestě, která zleva míjí Vrbatovo návrší s Mohylou Hanče a Vrbaty. V kratičkém stoupání se musí překonat dvě svodnice. Opět se tu nabízí výhled na Kotel, i na Harrachovy kameny. Na rozcestí Nad Kotelní jámou cesta dále pokračuje po žluté turistické značce, kolem několika bunkrů po obou stranách cesty. Pozvolným klesáním pokračuje k rozcestí U Čtyř pánů, které se nabízí k odpočinku a pokochání se rozhledem. Tady Správa KRNP postavila jednoduchý turistický přístřešek. Vozíčkáři ale mohou mít problém se do něj dostat. Pohled na Violík, vysílač Wawel a vrchol Sněžky

vás bude provázet po rovné asfaltové cestě s několika svodnicemi téměř až k Labské boudě. Krátké klesání k rozcestníku u Labské boudy vzápětí vystřídá výjezd po kamenité cestě vedoucí k horní části Labské boudy, k venkovní terase a vstupu do restaurace.

Od Labské boudy se můžete vydat zpět stejnou cestou, nebo vyrazit k prameni Labe po zpevněné cestě s výrazně zaříznutými svodnicemi, které se budou těžko překonávat na vozíku, zejména elektrickém. Pokud tuto trasu ale zvolíte, od symbolického pramene povede schůdná cesta po žluté turistické značce směrem k rozcestí U Čtyř pánů, odkud už pokračuje stejnou cestou zpět do Horních Míseček.

Zajímavosti na trase

Masarykova silnice

Horská silnice vedoucí z Horních Míseček na Zlaté návrší u Vrbatovy boudy byla vybudována v letech 1934–1936 v souvislosti s přípravou výstavby pohraničního opevnění v oblasti Labské louky; za hezkého počasí s pěknými výhledy.

Mohyla Hanče a Vrbaty

Postavená na vrcholu Vrbatova návrší na památku tragického úmrtí Václava Vrbaty a Bohumila Hanče během 50kilometrového závodu na lyžích 24. března 1913, kdy se v průběhu závodu prudce zhoršilo počasí a přišla sněhová vánice. Znalci vědí, že Hanč i Vrbata nezemřeli na místě, kde stojí





mohyla, je odtud ale hezky vidět na všechny strany a hodí se pro mohylu. Právě 24. březen je každoročně slaven jako Den Horské služby.

Kotel

Jižní svah Kotle s vrcholem 1 435 m n. m. tvoří dva ledovcové kary, každý z nich je ale vyhloubený v jiné hornině – Malá Kotelní jáma vyhloubená ve svoru a Velká kotelní jáma v žule. Z Kotelních jam vytéká Kotelský potok, pravobřežní přítok Jizerky.

Labská louka a pramen Labe

V rašeliništi na Labské louce, porostlé kosodřevinou a trávou smilkou tuhou, vyvěrá pramen nejvýznamnější

české řeky Labe. Symbolický pramen je opatřený betonovou skruží a památníkem s erby 26 měst, kterými řeka protéká. U Labské boudy pak Labe stéká 45 m vysokým Labským vodopádem do Labského dolu.

Pančavská louka

Subalpínská louka, jejíž součástí je nejrozsáhlejší vrchovištní rašeliniště západních Krkonoš. Pramení zde řeka Pančava, která opodál padá do Labského dolu 148 m vysokým Pančavským vodopádem, nejvyšším v České republice.

Violík (Labský štít, 1 472 m n. m.)
Hora, na jejímž vrcholu se rozprostírá



kamenné moře; název je údajně odvozen od zvláštní řasy vonící po fialkách, která se měla na Violíku vyskytovat. Tu ale na Violíku nenajdete, přesto má název svoje opodstatnění. Když navštívíte některý z programů Správy KRNAP, můžete se dozvědět, jak k tomu zvláštnímu, na první pohled nelogickému názvu přišel.

Vysílač Sněžné jámy (Wawel)

Vysílač na polském území s nezměnitelnou siluetou je dominantou Krkonoš. Pozor, není tady ani občerstvení, ani možnost se schovat!

Možnosti občerstvení a nouzového úkrytu

Jilemnická bouda na Horních Mísečkách

Bezbariérová je pouze část venkovního posezení, do interiéru se vstupuje po schodech.

Vrbatova bouda

Restaurace na Zlatém návrší nabízí bezbariérový interiéru, venkovní zahrádku, i bezbariérové WC.

Labská bouda

Bezbariérový je vchod do restaurace i bufetu, stejně tak i posezení na lavičkách u terasy.





7

Labským dolem

Délka trasy: 9 km

Převýšení: 170 m

Obtížnost:



Velmi frekventovaná, ale nenáročná trasa, oblíbená rodinami s dětmi i seniory, která v celé délce vede po rovné až mírně stoupající asfaltové cestě. Po celou dobu věrně kopíruje tok Labe, chvílemi se mu vzdaluje, ale většinu cesty vás bude doprovázet pohled na měnící se koryto řeky. Začíná pod lanovkou na Medvědí. Ideální je tedy zaparkovat auto na parkovišti P3 právě pod lanovkou. Z parkoviště se

dáte přes most přes Labe a vydáte se vpravo, proti proudu řeky, po příjemné asfaltce, po modré turistické značce a zároveň značené cyklotrase K14. Úsek k rozcestníku Pod Dívčí strání je lemován na levé straně vzrostlým lesem a na pravé řekou Labe. Těsně před rozcestníkem minete na levé straně řopík, vojenský bunker, dále pozůstatek sklepení bývalé boudy, až dorazíte k rozcestí a sezónnímu



Na Dvorském potoce

Harrachova cesta
Labe

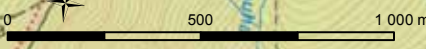
Pod Krkonošem
STRMA STRÁN
Prales

MEDVĚDÍN
1235

České návrší

DIVČÍ STRÁN

Horní Mísačky
1035
Harrachova skála
Pod Mechovincem



Pod Mechovincem

informačnímu srubu Správy KRNAP. V tomto místě začíná naučná stezka Labský důl. Ta sice pokračuje až na Labskou boudu, kam se s vozíkem ani kočárkem nedostanete, ale alespoň část z jejích informačních panelů vás bude na trase doprovázet.

Odtud vede 3,5 km dlouhá trasa jen s minimálním převýšením podél pravého břehu Labe, pod zalesněným svahem Strmé stráně. Podél poměrně divokého a balvanitého koryta řeky bude cesta nejprve mírně stoupat, tok řeky se ale po pár stech metrech zklidní a plyne už skoro neslyšně. Těsně před dřevěným mostkem přes řeku budete v zatáčce míjet ledovcovou morénou, která tvoří 5 metrů vysokou bariéru v údolí. Skrz ni si

koryto řeky našlo svoji cestu. Moréně je věnována informační tabule, která se nachází přímo pod ní. Dbejte opatrnosti při přejezdu mostku na vozíku, mezi asfaltovým povrchem cesty a dřevěnými trámy mostku je jedné straně výraznější výškový rozdíl a na straně druhé cca 10 cm široká mezera. Za mostkem, kde se tok Labe na okamžik zvláště rozšiřuje a vytváří zde při nízkém průtoku kamenitou pláž, vás čeká třetí informační panel o ledovcovém jezeře, které zůstalo za morénou po skončení poslední doby ledové. Cesta dál pokračuje po rovině, v obklopení lesa, kde po vaší pravici stojí několik dřevěných soch. Vzápětí se bude zprava připojovat k cestě svážnice vedoucí sem z Medvědího kolena. Od této chvíle si můžete





všimnout, že cesta prochází mladším lesem rostoucím na místě velkého polomu z roku 1966. Po chvíli budete překračovat poměrně nenápadný levostranný přítok Labe – Dvorský potok s velmi dobře ukrytým a špatně přístupným vodopádem ve stínu lesa. Nástup závěrečného stoupání velmi jasně ohlašuje hukot Malého Labského vodopádu, který je poměrně dobře viditelný i z cesty, skrz stromy. Před vámi je nyní posledních 300 m ke konci trasy – rozcestníku Labský důl – Pudlava, kde se do Labe vlévá potok Pudlava, a kde končí asfaltová cesta a trasa se vrací stejnou cestou zpět do Špindlerova Mlýna. Cesta vedoucí dál až na Labskou boudu je pro kočárky i vozíky nesjízdná.

Zajímavosti na trase

Řopík

Lehké opevnění zde vzor 37, součást pohraničního opevnění z roku 1938–39.

Moréna

Hromada kamení a zeminy, kterou před sebou nahnul ledovec.

Naučná stezka Labský důl

Vede ze Špindlerova Mlýna až na Labskou boudu. Na osmi informačních panelech se návštěvník dozví, jaké stopy zde zanechal ledovec, o ledovcových jezerech, nebo jestli škodí Krkonošim laviny; bezbariérová část je pouze v úseku Špindlerův Mlýn – rozcestí Labský důl – Pudlava.

Labský důl

Jedno z nejlépe vymodelovaných ledovcových údolí v Česku. Údolí má díky tomu tvar písmene “U” (na rozdíl od údolí modelovaných řekou, která mají tvar písmene “V”).

Malý Labský vodopád

Významný 5,3 m vysoký vodopád v Labském dole patří se šířkou 10–12 m k nejširším a také turisticky velmi oblíbeným vodopádům v Krkonoších.



Možnosti občerstvení a nouzového úkrytu

Restaurace Myslivna

Restaurace na soutoku Labe a Bílého Labe nabízí bezbariérový vstup do interiéru i na venkovní zahrádku.

Množství restaurací v centru Špindlerova mlýna.





8

Dolem Bílého Labe

Délka trasy: 11 km

Převýšení: 290 m

Obtížnost:



Nenáročná trasa začíná ve Špindlerově Mlýně u bílého obloukového mostu (trasu si ale můžete zkrátit, pokud zaparkujete na parkovišti P3 u lanovky na Medvědí, odkud stačí překonat most přes Labe na asfaltovou cestu – značenou modrou turistickou značkou – směrem proti proudu Labe). Cesta vede z centra města po frekventované cestě, kterou využívají pěší turisté, rodiny s dětmi,

cyklisté a inlajnisté. Proti proudu Labe vede cesta ve stínu lesa, kolem adrenalinového parku s dětským hřištěm, dál kolem dolní stanice lanovky na Medvědí, až k rozcestí Pod Dívčí strání, kde je k dispozici odpočinkové místo s lavičkami a sezónní informační srub Správy KRNAP. V tomto úseku se podél cesty setkáte s několika informačními panely, které jsou součástí místního

vycházkového okruhu Mlynářův výšlap a seznámí vás s geologickým vývojem této oblasti. Trasa od rozcestí pokračuje vpravo, přes tok Labe a kolem restaurace Myslivna.

Cesta se začne mírně zvedat několik desítek metrů před silnicí ze Špindlerova Mlýna na Špindlerovku, při přecházení silnice dbejte opatrnosti. Hned u silnice se nachází autobusová zastávka a rozcestník U Dívčí lávky, který vás nasměruje po modré turistické značce a zároveň cyklotrase K16 na asfaltovou cestu s několika nepravidelně umístěnými svodnicemi, ale jinak rovným povrchem bez výmolů, vedoucí podél pravého břehu Bílého Labe. Dolem Bílého Labe bylo vymodelováno řekou, která se

postupně zahlubovala do žulového podloží. Tvar údolí proto připomíná tvar písmene “V”.

Cestou podél řeky se nacházejí dvě odpočinková místa, první hned za levostranným přítokem Hřímavé bystřiny s jednou lavičkou pro vozíčkáře, a další na prostranství U Svozu, kde je k dispozici dětem hřiště na hraní, nouzový přístřešek a vozíčkářům další dvě lavičky.

Celý tok Bílého Labe tvoří více či méně výrazné kaskády a peřeje, které jsou ozdobou celé procházky Dolem Bílého Labe. Mezi stromy se často otevírají průhledy na množství zdejších vodopádů. A pokud nebudou mezi stromy přímo vidět, minimálně je





uslyšíte. Postupně budete procházet kolem Velkého vodopádu, vodopádu Velký skok, Balvanového a Dlouhého vodopádu. Celé údolí je mimořádně krásné především na podzim, kdy se listnáče po obou březích řeky i okolních stráních zbarví do teplé palety barev a zem je pokrytá postupně padajícím listím. Po překonání mostu přes Bílé Labe začíná závěrečné mírné stoupání po jeho levém břehu, kde jistě neminete Plotnový vodopád, na který je krásný výhled i z cesty. Za pár okamžiků již dorazíte k boudě U Bílého Labe nabízející možnost odpočinku a občerstvení před cestou zpět, která je v tomto případě vedena po stejné trase.



Zajímavosti na trase

Bílé Labe

Tok Bílého Labe, který svoji silou vyhloubil celé údolí, se vyznačuje nejpočetnější sérií kaskád a peřejí ze všech krkonošských toků. Všechny se nacházejí na žulovém podloží, které určuje vzhled jednotlivých stupňů. Turistická cesta podél jeho břehu byla slavnostně otevřena už v 19. stol. a od té doby stále patří k nejromantičtějším vycházkám v Krkonoších.

Bílý most

Železobetonový jedno obloukový most z roku 1911 se stal architektonickou dominantou i symbolem Špindlerova Mlýna.

Vycházkový okruh Mlynářův výšlap

Městský okruh ve Špindlerově Mlýně je 2,8 km dlouhý. Vycházkový okruh částečně protíná bezbariérovou trasu ze Špindlerova Mlýna do Labského dolu. Část okruhu sjíždá pro vozíčkáře je z centra od hotelu Savoy po adrenalin park.

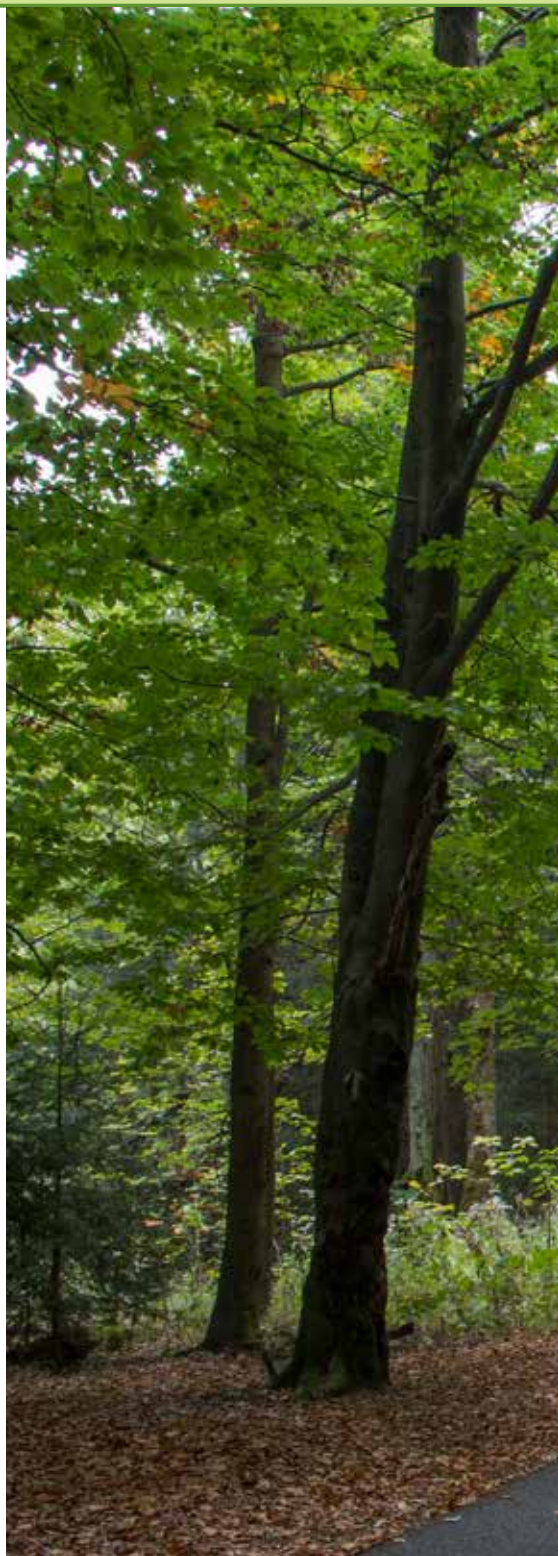
Možnosti občerstvení a nouzového úkrytu

Bouda u Bílého Labe

Plně bariérová, ale venkovní zahrádka je přístupná bez překážek.

Restaurace Myslivna

Restaurace na soutoku Labe a Bílého Labe nabízí bezbariérový vchod do restaurace i na venkovní zahrádku.







9

Na bývalou Petrovu boudu

Délka trasy: 5 km

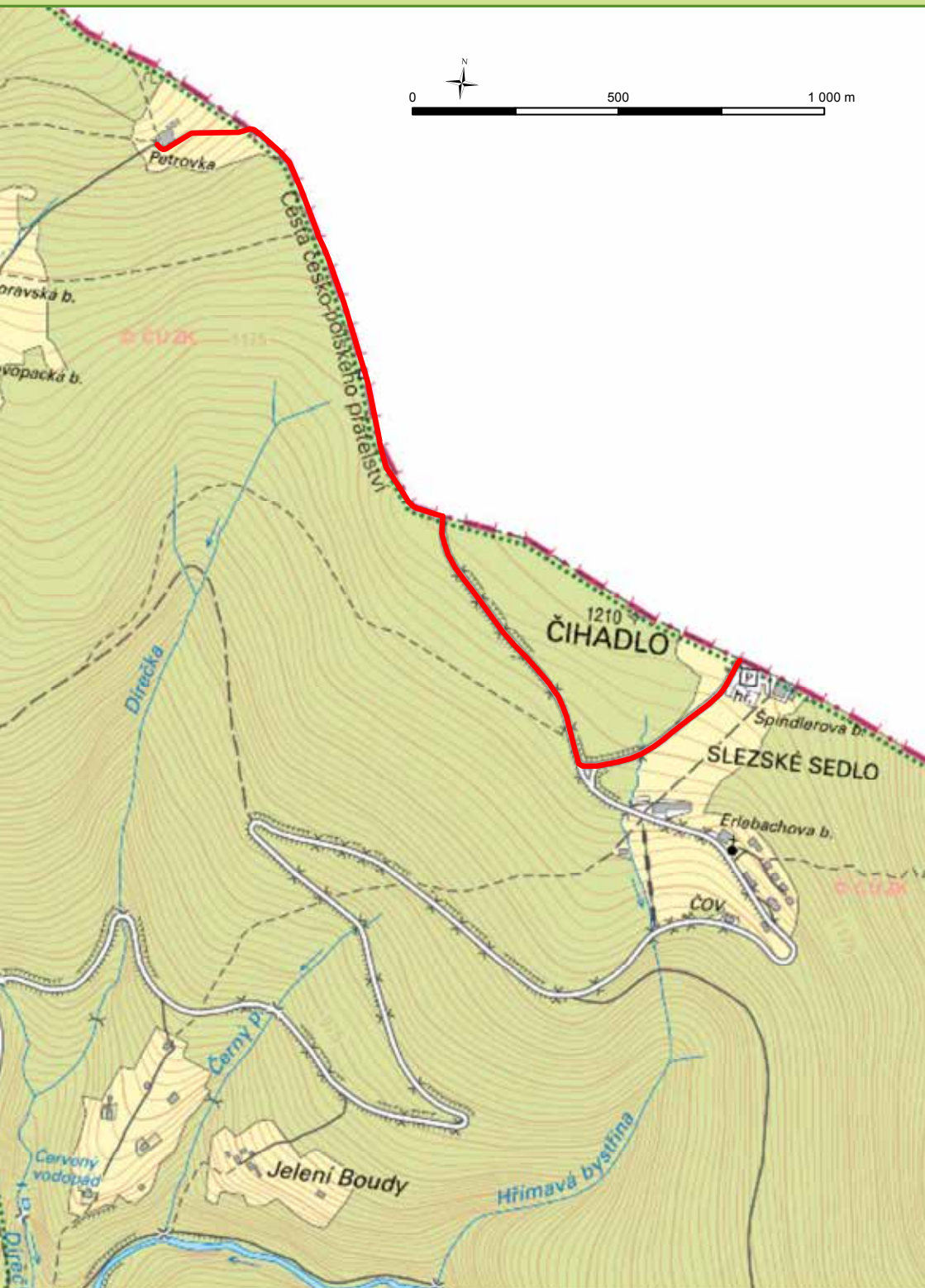
Převýšení: 170 m

Obtížnost:



Frekventovaná trasa jako jedna z mála vede po hřebeni Krkonoš. Začíná na parkovišti u Špindlerovy boudy, kam se lze dopravit autem nebo autobusovou linkou ze Špindlerova Mlýna. Kvůli úsekům s prudkým stoupáním a klesáním představuje velmi náročnou trasu pro uživatele mechanických vozíků. Pěší turistická trasa odsud vede po kamenité cestě. Trasa pro hendikepované proto nejprve v délce

450 m kopíruje silnici a za první levotočivou zatáčkou se odděluje vpravo na širokou asfaltovou cestu lemovanou postupně mladými smrkovými porosty, smrčínami zasaženými imisemi a klečí. Rovinatý úsek cesty s výhledem na Dívčí kameny v dálce se po 700 m připojuje k pěší trase vedené po červené a zelené turistické značce, a za odpočinkovým místem s lavičkami odbočuje vlevo





na asfaltovou cestu s místy hrbolatým povrchem a výmoly. Podél mrtvých kmenů smrků zasažených imisemi v 80. letech minulého století a mezi nimi prorůstajícími novými stromy, cesta nejprve příjemně klesá, aby se vstupem do stínu vzrostlých smrků začala nejprve mírně, a poté velmi prudce, stoupat. Nepříjemné stoupání navíc komplikuje několik svodnic.

Po 1 km se cesta narovná a nadohled je již Petrova bouda, respektive její kamenná podezdívka, což je jediné, co zbylo po požáru boudy v roce 2011. Nabízí se tu ale krásný výhled do okolní krajiny, na Špindlerovu boudu na úbočí Malého Šišáku, na skalní výchoz Polední kámen (Stonecznik) na polské straně Krkonoš. Říká se, že obyvatelé horského městečka na severní straně Krkonoš určovali poledne právě podle toho, kdy slunce míjelo Polední kámen. Trasa se od Petrovy boudy vrací zpět stejnou cestou

Zajímavosti na trase

Zbytky lesa, který se obnovuje po imisní kalamitě v 80. letech 20. stol.

Možnosti občerstvení a nouzového úkrytu

Špindlerova bouda

Moravská bouda

Vzdálená asi 0,6 km po pohodlné cestě od Petrovky.



Okolí cesty na Petrovku



**10**

Přes Rovinku na Třidomí

Délka trasy: 10 km**Převýšení:** 50 m**Obtížnost:**

Nenáročná trasa téměř bez převýšení je ideální pro seniory a osoby pohybující se s holemi, sjízdna je pro kočárky, a bez omezení pro všechny typy vozíků. Začátek trasy je na parkovišti pod hotelem Kubát, odkud vede na sever po silnici. V levotočivé zatáčce se odděluje na klidnou asfaltovou cestu vpravo a pokračuje po nově položeném asfaltovém povrchu na rozcestí, kde se odděluje

zelená turistická značka. Cesta ve stínu vzrostlého lesa je zcela bez převýšení, bez svodnic, ruší pouze občasný průjezd aut. Asfaltová cesta je vyhledávaná bruslaři na inlajnech, rodinami s dětmi i cyklisty, je proto poměrně rušná.

Po 2,5 km se před vámi otevře Rovinka, rozcestí šesti turistických a cyklistických tras, se stejnojmennou



Pod G

Janova Hora

Bucharova cesta

ŠERÍN
1027

Tridomi

Vojákův p.

PEKLO

Zákoutí

Čerstvá Voda

Hamerský p.

Sachrův ručej

Na rovinee

Levinek

JANSKÝ VRCH
925

Velbloudka

V Soutěsce

Budská strouha

Pustý p.

Na městě

Bucharova cesta

Benecko

Na Lukách

Bukovice

Na Sychrově

0 500 1000 m

ZADNÍ



nou restaurací a velkým hřištěm s prolézačkami pro děti. Trasa dále pokračuje na Třidomí po o poznání klidnější šotolinové cestě značené zelenou turistickou značkou. Nerovná cesta, s mnoha výtluky a několika klesáními a stoupáními, vás dovede až na Třidomí – osadu několika chalup. Trasa se tady stáčí zpět stejnou cestou. Na Rovince se můžete občerstvit, ale také si prodloužit trasu na farmu Hucul na Janově Hoře, kde se pase stádo huculských koní. V tom případě se na rozcestí vydejte směrem na Janovu Horu, po asfaltové cestě vedené ve stínu lesa, s občasnými výhledy do krajiny u několika roubených chalup. Posledních 400 m k farmě tvoří obtížně sjízdné klesání po kamenité cestě. Z farmy se vrátíte stejnou cestou zpět na Rovinku a dál na Benecko na parkoviště.

Zajímavosti na trase

Farma Hucul na Janově Hoře

Už od roku 1879 stojí v úbočí svahu Janovy Hory farma obklopená stády pasoucích se koní – horského plemena, které bylo původně určeno pro stahování dřeva z nepřístupných lesů; huculské koně využívá i Správa KRNP pro své strážce, kteří v sedle projíždějí v západních Krkonoších trasu Janova Hora – Rovinka – Horní Mísečky – Vrbatova bouda – pramen Labe a ve východních Krkonoších je můžete potkat na trase Rennerovky – Chalupa Na rozcestí – Výrovka.

Možnosti občerstvení a nouzového úkrytu

Rovinka

Bezbariérové je pouze venkovní posezení (bez obsluhy).

Hotel Kubát

Do restaurace i na venkovní terasu je třeba překonat jeden schod.





11

Na rozhlednu Žalý

Délka trasy: 6 km

Převýšení: 270 m

Obtížnost:



Okružní trasa na vrchol Přední Žalý vede z centrálního parkoviště na Benecku po žluté turistické značce nejprve vytrvalým stoupáním po asfaltové cestě, od hotelu Žalý dále po šotolinové cestě s hlubokými zářezy svodnic. Trasa je vhodná spíše pro rodiče s dětmi, případně návštěvníky chodící o holi; pro vozíčkáře je cesta poměrně náročná kvůli svodnicím a nerovnostem.

Pár desítek metrů za pravotočivou zatáčkou začne cesta mírně klesat po úbočí Zadního Žalého a mezi stromy se bude chvíli co chvíli otevírat výhled do krajiny. Po 2 km dorazíte k rozcestníku, u kterého se vydáte vlevo, a cesta začne vytrvale stoupat. Počítejte s tím, že povrch cesty se začne postupně zhoršovat – z šotolinového na cestu vyskládanou kameny. Těsně pod rozhlednou je nebezpečná štěrková



Benecko

Bukovice

Na Sychrově

Krakoň

Jindrova skála

ZADNÍ ŽALÝ

Nad myslivnou

1036

Zlatá vyhlídka

Nad Zajičkem

Bucharova cesta

PŘEDNÍ ŽALÝ

Žalý

Bátovka

Zrcadlovka

Pod Žalým

U lómu

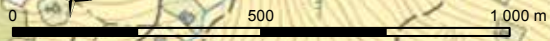
Lhotecko

V kukání

Sibérie

Žalý

Podžalí





cesta, kde mohou mít vozíčkáři problémy s projetím. Přístup na rozhlednu je pouze po schodech, ale i z terasy restaurace je pěkný výhled do kraje.

Trasa zpět od rozhledny vede stejnou cestou k rozcestí, kde se tentokrát vydáte vlevo, směrem na úbočí Žalého. Kolem dvou studánek zanedlouho dorazíte k rozcestí Úbočí Žalého, odkud je hezký rozhled do krajiny směrem na Vrchlabí a Jilemnici. Dalším klesáním dorazíte až k hlavní silnici, po které se vydáte vpravo mírným stoupáním. Cestou vás bude po levici provázet rozhled do krajiny, kde za dobré viditelnosti vašemu zraku neujde v dálce například zřícenina hradu Trosky v Českém ráji, nebo symbol Liberce, vysílač na Ještědu.

Zajímavosti na trase

Rozhledna Žalý

Kamennou rozhlednu v novogotickém stylu nechal na vrcholu Přední Žalý v nadmořské výšce 1 019 m postavit v roce 1892 hrabě Jan Nepomuk Harrach. Rozhledna vysoká 18 m si zachovala původní podobu do dnešních dnů a je unikátní svou scénérií, kdy za dobré viditelnosti nabízí pohled do kraje (Hradec Králové, Turnov, dokonce i Praha) a na téměř celý hřeben Krkonoš (Sněžka, Kotel, Luční hora, Černá hora, mohyla Hanče a Vrbaty na Zlatém návrší, Medvědin ap.). Na vyhlídkovou plošinu vede 89 schodů, rozhledna je bariérová.

Možnosti občerstvení a nouzového úkrytu

Horská restaurace Žalý

Restaurace s možností ubytování se nachází hned vedle rozhledny Žalý. Venkovní terasa je bezbariérová, do interiéru restaurace je nutno překonat jeden vyšší práh.

Hotel Kubát

Horský hotel se nachází u hlavní silnice vedoucí Beneckem. Do restaurace se musí překonat betonový obrubník, na terasu restaurace vede cesta přes jeden dřevěný schod.





12

Kolem Struhadel

Délka trasy: 15 km

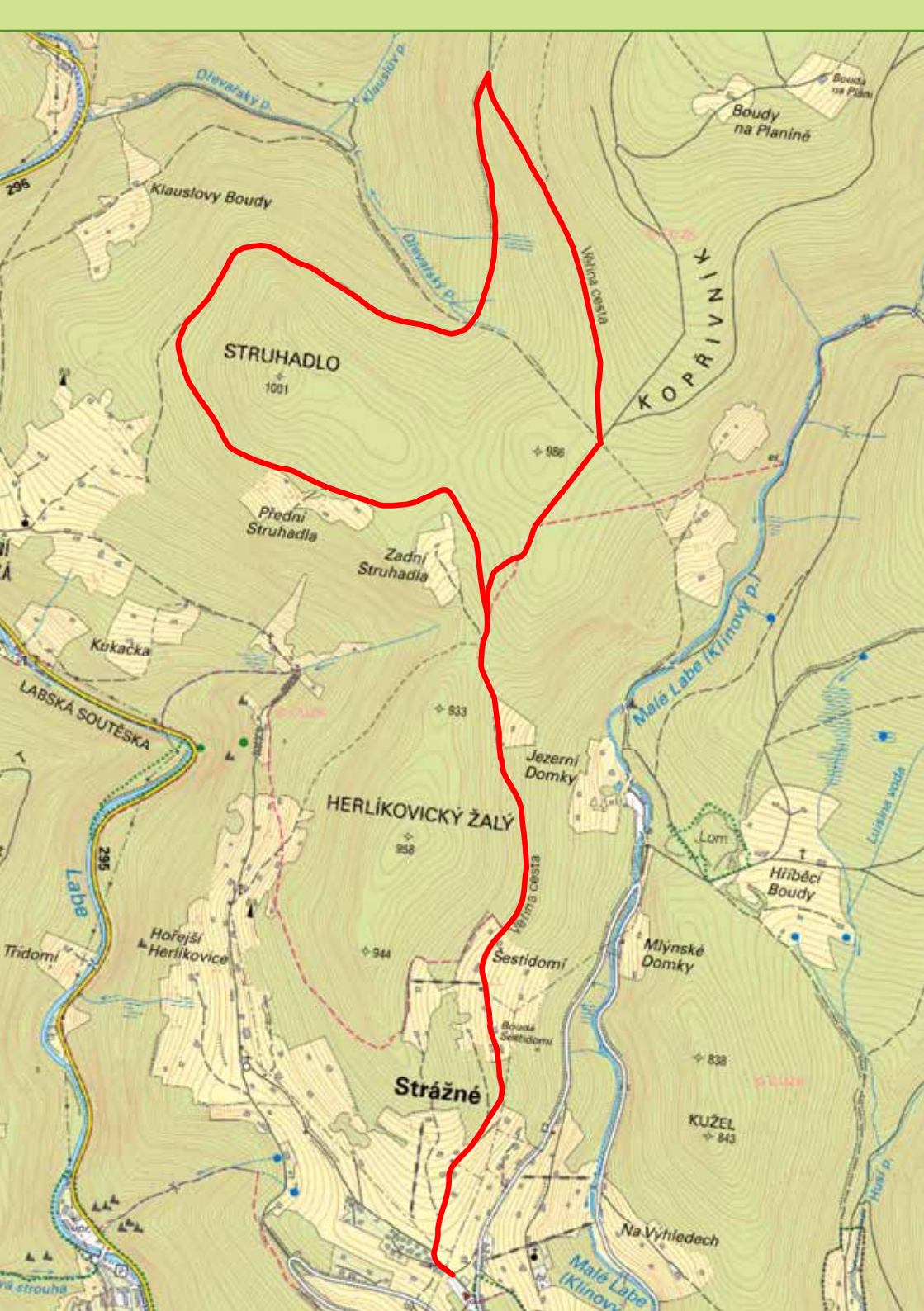
Převýšení: 340 m

Obtížnost:



Struhadla jsou budní enkláva mezi Strážným a Vrchlabím. Kdysi tudy vedla trasa velmi populárního běžkařského závodu hlídek Krkonošská sedmdesátka. Cesta kolem Struhadel byla obávaná, protože závodníci byli už notně znavení a moc jim to už neubíhalo. K tomu je čekal těžký sjezd půlky Hromovky do cíle. Při něm praskaly lyže a lámaly se nohy. Naše trasa

bude daleko příjemnější a klidnější. Začíná i končí na parkovišti ve Strážném. V restauraci v budově obecního úřadu se také můžete občerstvit. Trasa je vedená kromě úseku kolem Struhadel po krásné nové asfaltce, na které v pravidelných intervalech ucítíte na vozíku nebo na kole jednotlivé svodnice, které ale nevytvářejí žádné vyvýšené překážky ani nerovnosti v povrchu cesty. Pro



STRUHADLO

1001

Přední Struhadla

Zadní Struhadla

Kukacka

HERLÍKOVICKÝ ŽALÝ

958

Hořejší Herlikovice

Strážné

Sestřidomí

Mlýnské Domky

Hříběcí Boudy

938

KUŽEL

843

Na Vyhledech

Boudy na Planině

KOPŘIVNÍK

LABSKÁ SOUTĚSKA

Tridomí

Bouda Sestřidomí

Lutiská vlna

Husá p.

Ústava

veřejná cesta

Větrná česle

966

933

944

295

295

Labe

Měle Labe (Klínový p.)

Měle Labe (Klínový p.)

Dřevařský p.

Klauzův p.

Dřevařský p.

Bouda na Planině



uživatelé elektrických vozíků je vhodná pouze část trasy ze Strážného na rozcestí U Krásné Pláně. Neznačená prašná cesta kolem Struhadel je plná svodnic, které vytvářejí znatelné nerovnosti a zvlnění terénu. V úseku, kde cesta překračuje Dřevařský potok, jsou dvě hluboké kamenné odvodňovací strouhy se zkosenými okraji, které budou i mechanické vozíky budou překonávat se značnými obtížemi.

Z parkoviště ve Strážném vede cesta vzhůru po Věřině cestě, značené žlutou turistickou značkou a zároveň cyklotrase K1A, kolem dětského hřiště a lyžařského vleku poeticky pojmenovaného Popelka. V asfaltovém povrchu cesty jsou v pravidelných intervalech rozmístěné svodnice až k rozcestníku u traumatologického bodu č. 805. Nad chatou Baraba se cesta začíná narovnávat a posléze i klesat. Právě v tomto místě se ohlédněte vpravo – při dobré viditelnosti se v dále uvidíte vysílač na Černé hoře. Ten si neznalí návštěvníci pletou se známým hotelem Ještěd, který se tyčí nad Libercem.

Cesta pokračuje dál kolem chalup Šestidomí, a Rybníčních Domků, po východním úpatí Herlíkovického Žalého s vrcholem 958 m n. m. Ve chvíli, kdy se bude zleva připojovat zpevněná lesní cesta, jste dorazili k rozcestníku u traumatologického bodu č. 805. Právě po této zpevněné cestě se budete vracet, pokud se vydáte i kolem Struhadel. Teď ale pokračujte dál stoupáním v zákrytu lesa s hojným borůvkám k rozcestníku U Krásné Pláně.

Místní ale říkají častěji „Šenlán“ od německého „Schön“, krásný. Tady, nebo o 50 metrů dále po trase máte možnost si odpočinout na lavičkách a občerstvit se z vlastních zásob. Na rozcestí se nabízí možnost vrátit se stejnou cestou zpět do výchozího bodu. To doporučujeme především vozíčkářům, kteří se rozhodnou raději vynechat obtížnější pasáž kolem Struhadel.

Trasa vede dál od rozcestí vlevo, stále po žluté turistické značce a cyklotrase K1A, je to zpevněná prašná lesní cesta, na které minete v krátké vzdálenosti za sebou dvě odpočívadla s dřevěnými plastickými vybranými krkonošskými zvířaty, která jsou součástí Naučné stezky

stopaře, načež začnete prudce klesat až k rozcestí s neznačenou cestou, kde se dáte ostře vlevo. Klesání je o to náročnější, že se na něm nachází i velké množství svodnic a kolem nich zvlnění terénu, tady by hlavně vozíčkáři měli jet skutečně opatrně. Po odbočení bude cesta příjemně klesat, aby po překročení Dřevařského potoka začala mírně stoupat po úbočí vrcholu Struhadlo. Po pár desítkách metrů se mezi stromy začínou otevírat výhledy směrem k horní stanici lanovky na Medvědin a také na Bedřichov. Mírným stoupáním pokračuje prašná cesta obklopená lesem dál kolem enkláv Přední a Zadní Struhadla a za výraznou pravotočivou zatáčkou ústí opět na asfaltové cestě, která vás pohodlně dovede zpět do Strážného.





Zajímavosti na trase

Stezka stopaře

Výchozím bodem je horní stanice lanovky ve skiareálu Svatý Petr ve Špindlerově Mlýně. Stezka dlouhá 8 km seznamuje zábavnou formou s faunou Krkonoš.

Struhadlo

Hora, na jejíž vrchol v nadmořské výšce 1 002 m nevede žádná značená cesta.

Možnosti občerstvení a nouzového úkrytu

Restaurace Strážné

Restaurace se nachází v budově Obecního úřadu hned u parkoviště ve Strážném. Venkovní zahrádka je bezbariérová, do vnitřních prostor restaurace je nutné překonat jeden schod.

Bouda Šestidomí

Nachází se přímo na trase, zhruba 1 km od Strážného. Do restaurace se sestupuje po schodech.





13

Na Hřiběcí Boudy

Délka trasy: 17 km

Převýšení: 350 m

Obtížnost:



Příjemná trasa po asfaltu vede nejprve po břehu Kotelského potoka, poté ve stínu vzrostlého lesa a nakonec podél Klínového potoka. Výchozí bod této trasy si můžete zvolit podle toho, zda přijedete autem, nebo autobusem. Na její délku to nebude mít vliv, celá trasa je okružní. V případě, že do Dolního Dvora přijedete autobusem, vašim výchozím bodem bude zastávka přímo u rozcestníku turistických

a cyklistických tras Dolní Dvůr, náměstí. Odtud byste se vydali po silnici proti proudu Kotelského potoka, směrem ke Kotelským Domkům. Pokud ale přijedete autem, u autobusové zastávky se dáte vpravo a dojedete také proti proudu řeky až na parkoviště v Rudolfově, kde bez problémů zaparkujete u sezónního srubu Správy KRNAP. Z velkorysého parkoviště, které je výchozím bodem





Zvonkohra na kostele sv. Josefa



mnoha turistických tras, se vydáte po nově vyasfaltované cestě bez jakýchkoliv nerovností. Budete klidně stoupat kolem Kotelských Domků dál, do sevření bukového lesa, podél pravého břehu Kotelského potoka. Nebude trvat dlouho a vlevo se před vámi otevře paseka s osaměle stojící Kotelskou boudou. Zanedlouho dorazíte také k prvnímu mostku přes potok, kde odbočíte vlevo a cesta na necelých 400 m začne stoupat o poznání strměji až kousek za druhý mostek přes potok, kde cesta vede vlevo a Kotelský potok se ztratí z dohledu. Od této chvíle je před vámi 6 km mírně zvlněné cesty, značené v mapě jako Horská silnice, kopírující vrstevnici na úpatí Hanapetrova vrchu.

Pokud byste cítili, že jste přecenili svoje síly, před ostrou levotočivou zatáčkou, která překračuje Husí potok, zhruba v polovině tohoto úseku se nabízí cesta zpět. Dovede vás po vyasfaltované červené turistické značce a zároveň cyklotrase podél Husího potoka do Luisina Údolí, k silnici podél Klínového potoka, kterou se i samotná trasa vrací zpět do Dolního Dvora. Pokud této možnosti využít nechcete, pokračujete dále po značené cyklotrase K1B, posledních pár desítek metrů v mírném stoupání. Jakmile se zprava připojí cesta z Hanapetrovy Paseky značená zelenou turistickou značkou, budete již spíše klesat. Ve chvíli, kdy se opět zprava bude připojovat cyklotrasa ze Zadních Rennerovek, začne se před vámi otevírat výhled do údolí s luční enklávou Hříběcí Boudy, kde se v dřívějších dobách chovali koně pro vrchnost

z vrchlabského panství. Dnes můžete vidět několik koní ve výběhu u boudy Klecanda.

Od rozcestníku na Hřiběcích Boudách, vede trasa dále po cyklotrase K1A a zelené turistické značce směrem na Strážné. Zhruba 200 metrů je cesta poměrně rozbitá, s výmoly, místy se štěrkem, tady musí dbát opatrnosti hlavně uživatelé mechanických i elektrických vozíků. Od pravotočivé zatáčky kopírující bývalý vápencový lom se povrch cesty opět mění na příjemný asfalt a od srubu Správy KRNAP na zpevněnou štěrkovou cestu se čtyřmi kovovými svodnicemi v levotočivé zatáčce, které vytvářejí nepříjemné vlnění terénu. Po pár minutách dorazíte na parkoviště

pod Jezerními Domky, odkud už bude cesta jen klesat po místní asfaltové, nijak značené komunikaci podél levého břehu Klínového potoka. Provoz aut tu není nijak silný, obzvlášť ve dnech volna. V Luisině Údolí se spojuje s modrou turistickou značkou a vede až k autobusové zastávce na náměstí, kde ti, kdo přijeli autem, odbočí vlevo a podél Kotelského potoka se vydají zpět na parkoviště v Rudolfově.

Zajímavosti na trase

Zvonkohra na kostele sv. Josefa v Dolním Dvoře

Jedenáct zvonů rozezná za rok 20 písní, které se obměňují podle ročních období, během Vánoc hrají i koledy.

Protipovodňé opatření na Kotelském potoce





Dřevěná socha stromu

Nepřehlédnutelná dřevěná socha věnovaná Správě KRNAP k 45. výročí založení se nachází na parkovišti v Rudolfově.

Přírodní památka Lom Strážné

Kvalitní krkonošský mramor se zde těžil od 18. stol. V současnosti již opuštěný lom na krystalický cukrový bílý vápenec je významnou lokalitou s výskytem 210 druhů rostlin a 45 druhů mechorostů.

Hnědé skály

Jeden z mála lezeckých terénů na území KRNAP, nedaleko od Rybníčných Domků.

Možnosti občerstvení a nouzového úkrytu

Dřevěný altán v Dolním Dvoře

Nachází se na náměstí, u zastávky autobusu Dolní Dvůr, náměstí – je vyvýšený, nutno překonat cca 30 cm vysoký schod

Hřiběcí bouda

Hotel pojmenovaný podle luční enklávy založené v 17. století nabízí za dobrého počasí bezbariérově dostupné venkovní posezení na lavičkách.

Restaurace Strážné

Nachází se v budově obecního úřadu u parkoviště ve Strážném. Venkovní zahrádka je bezbariérová, do vnitřních prostor je nutné překonat jeden schod.





14

Na Hnědý vrch

Délka trasy: 7 km

Převýšení: 490 m

Obtížnost:



Okružní trasa začíná na parkovišti Zelený Potok v Peci pod Sněžkou, ze kterého se vydáte po místní asfaltové komunikaci mírným stoupáním k dolní stanici sedačkové lanovky na Hnědý vrch. Obsluha lanovky ochotně pomáhá s naložením a přepravou kol, po domluvě i kočárků, pokud je možné je složit a zaháknout za sedadla. Z bezpečnostních důvodů se na lanovce nemohou přepavit

hendikepovaní vozíčkáři s ochrnutými končetinami, protože v sedačce není žádná možnost se připoutat.

Už při jízdě lanovkou je možné kochat se výhledy směrem ke Sněžce. Do okolní krajiny je ještě krásnější pohled z vyhlídkové plošiny rozhledny na Hnědém vrchu. Až se nabažíte panoramat, vydejte se po zpevněné cestě směrem k Liščí louce, až dojdete



Sevarka

Hnědý vrch
u Peco pod
Sněžkou

Energetika

Hnědý Vrch

Obzor

Bysřný ručej

Buková
Útloli

Zelený
potok

Vičí Hrana

Vičí p.

Vičí
Jama

Vičí Důl

Vičí p.

Poustevník

Javor

Bílá tabuť

Čistá

Temná
bystřina

Větrný
ručej

M

Lučín p.

Poustevnický p.

Voreithova
cesta

Zahradky

Léhi b.

Melnická ch.

Svornost

Badborka

Zátkva ch.

Vysoký Svah

Vodovod

Hubova ch.

SLATINNÁ STR.

1153

Pražská b.

Mir

Hrncířské
Boudy

Náchodská ch.

Lučiny

silnice



0

500

1 000 m



k rozcestí, odkud si můžete udělat krátkou zacházku k Lyžařské boudě. Odtud také začíná asfaltový povrch, který už bude po celou dobu cesty. Před vámi je mírné klesání k rozcestí U Lesní boudy. Odtud vede po žluté turistické trase cesta zpět do Pece pod Sněžkou, ale klesání je tak prudké, že by mohlo být pro vozíčkáře nebezpečné. Tomuto úseku se raději vyhněte a pokračujte dále po červené turistické značce. Po pár minutách dorazíte k Lesní boudě, kde máte další možnost se občerstvit.

Cesta vede i dál po červené turistické značce, mírným stoupáním lesem skrz Dumlichovu Louku na luční enklávu Hrnčířské Boudy, odkud vás rozcestník nasměruje k Pražské boudě směrem do lesa, po asfaltové cestě s výmoly. Po 600 metrech se cesta vynoří z lesa přímo do otevřené náruče enklávy Lučiny. Po pravici minete první zdejší ubytovací zařízení, hotel Oddech. Trasa pokračuje dál kolem boudy Slovanka až k rozcestníku za Pražskou boudou. Rozcestí Lučiny – Pražská bouda je křižovatkou turistických tras do čtyř směrů. Trasa se stáčí kolem Pražské boudy vlevo a pokračuje po značené cyklotrase K20. Od nedaleké Husovy boudy se otevírá nádherný výhled na hlavní hřeben Krkonoš, ten si v klidu vychutnejte, protože cesta bude až do Pece pod Sněžkou už jen poměrně prudce klesat, a to, nejprve svahem z Vysokého Svahu a poté už ve stínu lesa přes Malou Paseku až na parkoviště Zelený potok.

Zajímavosti na trase

Rozhledna Hnědý vrch

Nejvyšší rozhledna v Krkonoších otevřená v roce 2009 má vyhlídkovou plošinu ve 27 metrech nad zemí, na kterou se musí vystoupat po 138 schodech s odpočinkovými mezistupni. Rozhledna je bariérová, otevřená v období červen–říjen zdarma (vstup na vlastní nebezpečí).

Sjezdovka Hnědý vrch

Vedle sjezdovky mezi lyžaři známé jako Bramberk (od Braunberg, tedy hnědý vrch) je i sjezdová trať pro horská kola s parametry pro pořádání mezinárodních závodů. Budete-li mít štěstí, uvidíte z lanovky sjezdaře na trati trénovat.

Farma Lesní bouda

K vidění jsou domácí zvířata chovaná ve výběžích kolem chalupy, nabízí také možnost ochutnávky jehněčích specialit a kozích sýrů. Každý rok se tu konají farmářské dny.

Enkláva bud Lučiny

Úžasný výhled od Husovy boudy na východní část Krkonoš s Luční horou, Studniční horou a Sněžkou.

Pec pod Sněžkou

Horské turistické centrum s bobovou dráhou, několika informačními stře-disky a mnoha restauracemi.

Pohled na Sněžku, Obří důl a Studniční horu od Husovy boudy





Možnosti občerstvení a nouzového úkrytu

Lyžařská bouda

K boudě je nutné odbočit z trasy a zajít si cca 100 m. Na vyvýšenou venkovní terasu se musí překonat jeden schod, stejně tak do samotné restaurace.

Farma Lesní bouda

Do restaurace farmy specializované na výroby z koziho mléka i na venkovní terasu se musí překonat dva schody.

Hotel Oddech

Hotel se nachází přímo u cesty, je první z mnoha možností občerstvení na enklávě Lučiny. V létě je k dispozici venkovní posezení přístupné bez omezení, také interiér restaurace je bezbariérový.

Pražská bouda

Největší bouda na Lučinách s architekturou krkonošských hotelů. Pohodlně přístupné je venkovní posezení.

Žižkova bouda

Hotel s restaurací se nachází v Lyžařském žlebu, jen pár desítek metrů od cesty, zhruba půl kilometru od Husí boudy. V létě nabízí bezbariérově přístupné venkovní posezení. Do restaurace se ale vstupuje po schodech.





15

Do Obřího dolu

Délka trasy: 7 km

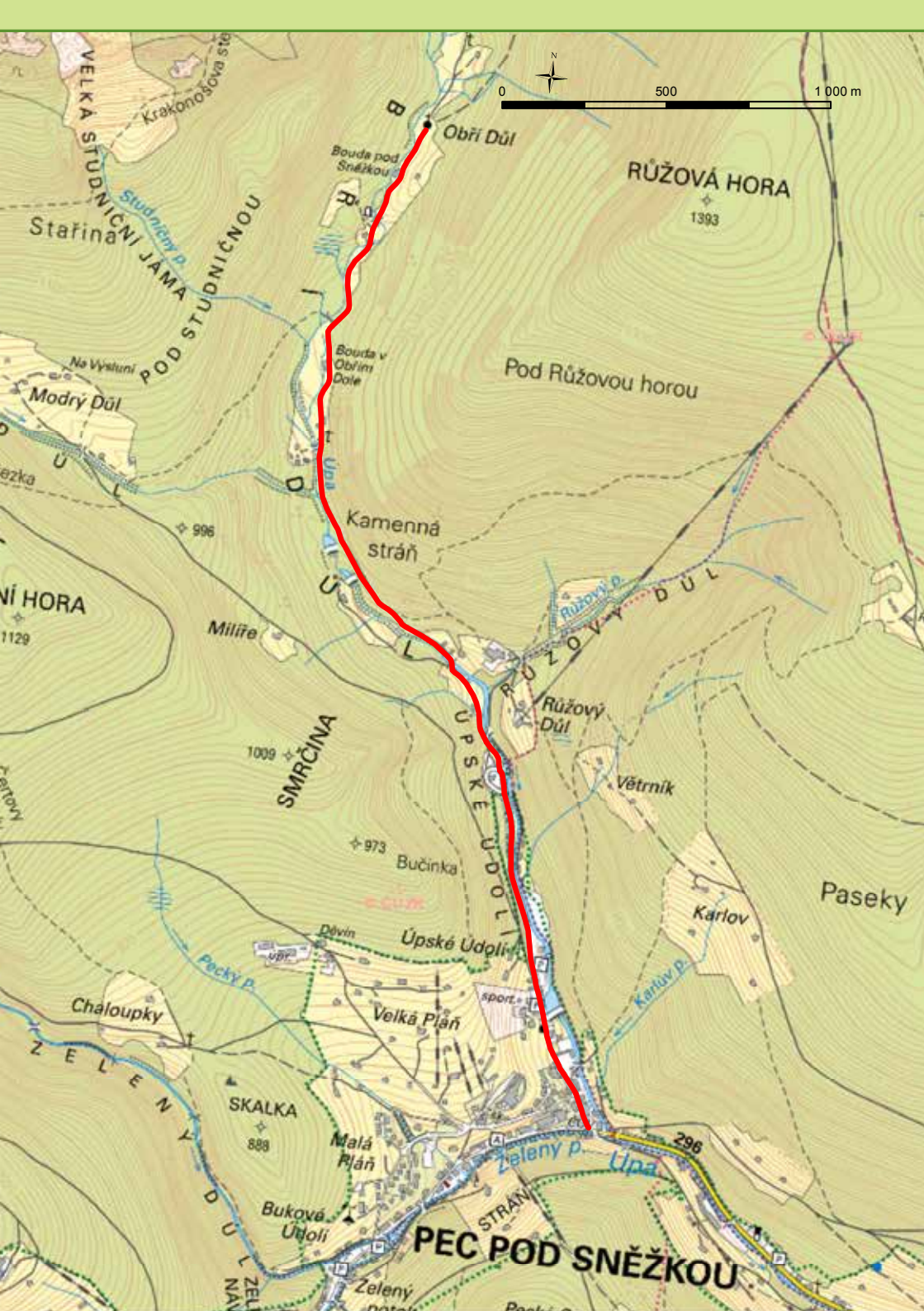
Převýšení: 180 m

Obtížnost:



Velmi frekventovaná a oblíbená trasa vedoucí po dně nejhezčího a nejdokonaleji vymodelovaného ledovcového údolí v Česku. Je sjízdná pro elektrické, a při dobré kondici, i pro mechanické vozíky. Vhodná je pro seniory i rodiny s kočárky. Celá trasa vede po asfaltovém povrchu bez svodnic a výrazných nerovností. Trasa začíná v Peci pod Sněžkou, kam je možné se dopravit autobusem, nebo

zaparkovat auto na centrálním parkovišti P3 U Kapličky. Odsud vede po modře značené turistické cestě. Z centra města směřuje proti proudu Úpy až ke spodní stanici lanovky na Sněžku nejprve po silnici, kde může být poměrně silný provoz aut. Jakmile projdete kolem stanice lanovky a podejdete lana s kabinkami, trasa bude pokračovat po asfaltové cestě vpravo podél Úpy dál do Obřího dolu.





Zanedlouho překročíte dřevěný mostek přes řeku směrem k boudě Betyna, ve které bydlel významný krkonošský botanik plukovník Josef Sourek. Z jeho krkonošské botanické zahrady tady zbyl vysazený jedinečný krkonošský endemit jeřáb sudetský, který nikde jinde na světě neuvídíte. Dál bude cesta kopírovat její levý břeh. Nejprve kratším prudším stoupáním do stínu vzrostlého lesa, poté už jen mírným stoupáním. Po pár stech metrech dorazíte do Obřího dolu, kde se před vámi rozprostře rozhled do celého údolí s pasoucími se ovci a kozami, stejně jako výhled na strmé svahy ledovcových jam Studniční hory i Sněžky. Kolem Boudy v Obřím dole vede cesta dál pozvolným stoupáním ve stínu

lesa. Zanedlouho budete mít Boudu Pod Sněžkou a od ní už bude na dohled kaplička v Obřím dole, u které končí asfaltový povrch cesty i samotná trasa. Než se vydáte na cestu zpět, můžete si odpočinout u kapličky na lavičkách, prohlédnout si informační panely, a ještě naposledy se pokochat pohledem na svahy nad údolím.

Zajímavosti na trase

Kaplička v Obřím dole

Postavená v roce 1873 už neslouží svému duchovnímu účelu, nyní je uvnitř volně přístupná fotografická expozice dokumentující dřívější drsný život obyvatel hor a katastrofu, která přišla s povodní v roce 1897, kdy z okolních svahů sjely hlinítokamenité laviny a v údolí smetly několik chalup a přinesly oběti na životech.

Obří důl

V ledovcem vymodelovaném údolí se dříve těžily železné rudy.

Výhledy na okolní svahy, krásné v každém ročním období.

Možnosti občerstvení a nouzového úkrytu

Bouda Pod Sněžkou

Bouda leží v samém závěru Obřího dolu. Do restaurace se vstupuje po schodech, ale část venkovní zahrádky je přístupná bezbariérově.

Restaurace a bufety v okolí parkoviště v Peci pod Sněžkou





16

Na Černou horu

Délka trasy: 10 km

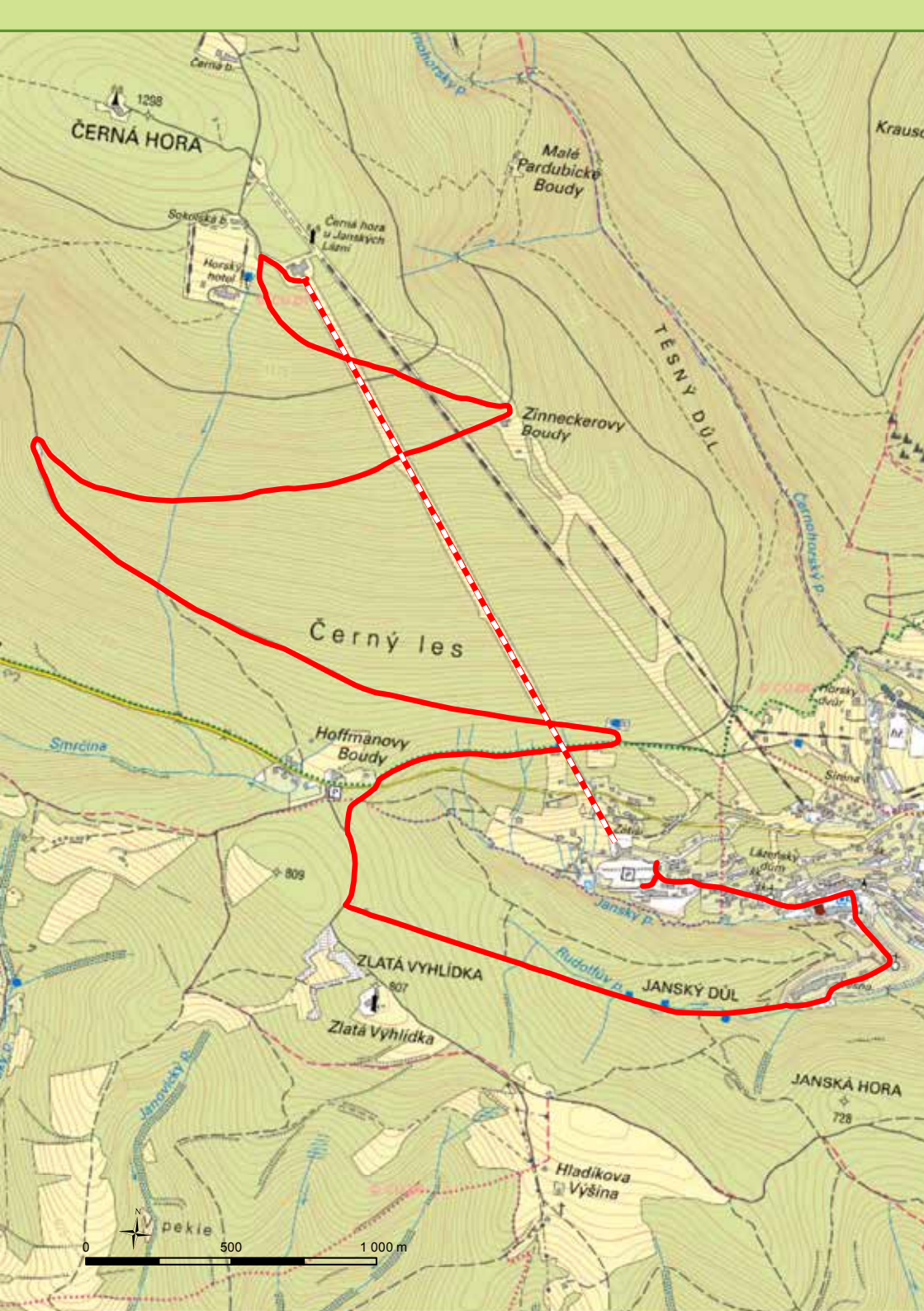
Převýšení: 700 m

Obtížnost:



Okružní trasa začíná na parkovišti v malebném podhorském městečku Janské Lázně, odkud vede pohodlný chodník až k dolní stanici lanovky na Černou horu. Po zakoupení jízdenky je potřeba překonat poměrně prudkou nájezdovou rampu do prvního patra budovy, kde je nástupní místo. Povrch rampy tvoří nejdříve asfalt, závěrečná část je pokryta gumovým kobercem, jehož vyvýšené hrany je

nutné na vozíku s opatrností překonat. Kabinková lanovka zvládne pohodlně vyvézt na vrchol uživatele mechanických i elektrických vozíků, a samozřejmě i rodiny s kočárky nebo cyklisty. Obsluha lanovky ochotně pomáhá s naložením kočárků, v případě cestujícího na vozíku obsluha krátce zastaví lanovku a v kabině, která je velkoryse dimenzovaná pro osm osob, v případě nutnosti sklopí



1298

ČERNÁ HORA

Černá h.

Sokolská b.

Horáky hotel

Černá hora u Janských Lázní

Malé Pardubické Boudy

Zinneckerovy Boudy

TESNÝ DŮL

Černý les

Smrčina

Hoffmannovy Boudy

809

ZLATÁ VYHLÍDKA

Zlatá Vyhlídka

807

Janský p.

JANSKÝ DŮL

JANSKÁ HORA

728

Hladíková Výšina



pekie

0 500 1 000 m

sedadla a přistaví rampu, po které si vozičkách bezpečně najede do kabinky. Nutností je mít s sebou zkušený a fyzicky zdatný doprovod. Na horní stanici lanovky může opět vozičkář počítat s ochotnou asistencí obsluhy lanovky. Už během jízdy lanovkou se v případě dobrého počasí postupně naskýtají daleké rozhledy do kraje. Na podzim se může stát, že naopak vyjedete nad mraky v údolí a budete se kochat výhledem na “moře” pod sebou. Kdo je fyzicky schopný, může na vrcholu Černé hory vystoupat na bariérovou rozhlednu Panorama, s místy úzkými točitými schody, kde se na plošině ve výšce 21 m rozprostře téměř dech beroucí kruhový rozhled do krajiny, i na nejvyšší horu Česka – Sněžku.

Možností pro krátký výlet na vrcholu Černé hory i pro vozičkáře je zhruba půlkilometrová asfaltová cesta ke známému vysílači, který je dominantou Krkonoš, viditelnou cestou do hor již z daleka. Pěkný pohled na hlavní hřeben Krkonoš je od Černé boudy, ke které se dostanete po štěrkové cestě (po červené a žluté turistické značce) pokračující do Pece pod Sněžkou. Na Černou boudu je to od horní stanice lanovky asi 1 km.

Na zpáteční cestě z vrcholu Černého hory do Janských Lázní vás bude čekat kompletně asfaltová cesta, která bude v první polovině poměrně prudce klesat. Potkávat budete i svodnice, které ale nijak nevyčnívají nad povrch cesty a nepředstavují velkou překážku.



Přesto je potřeba dbát opatrnosti a věnovat pozornost okolnímu provozu – po této cestě vede oficiální cyklotrasa, využívají ji i koloběžkáři, pěší a v menší míře také auta.

Celá cesta vede lesem, je proto poměrně jednotvárná. O to vděčnější jsou jednotlivá křížení s drahami lanovek a sjezdovkami, kde se naskytne rozhledy do Podkrkonoší. Po 6 km dorazíte k hlavní silnici vedoucí do Janských Lázní. Když se vydáte zhruba 50 m po hlavní silnici vpravo, budete mít možnost se občerstvit na Hoffmanově boudě. Pokud chcete raději pokračovat v cestě, vydejte se po asfaltce přímo naproti vám, vedoucí do lesa a do Rudolfova údolí. Trasa zde začíná kopírovat část trasy Naučné stezky Střední hřeben, podél cesty tak narazíte na několik informačních panelů. Před vámi je nyní zhruba dvousetmetrové mírné stoupání na rozcestí, ze kterého si ti zdatnější mohou udělat zacházku k rozhledně Zlatá vyhlídka. Moc výhledů zde ale nečekejte, vzrostlé smrky z něj zakrývají poměrně hodně. Do Rudolfova údolí vede cesta dobře značená viditelnou šipkou, hned v úvodu čekaňte prudší klesání po asfaltové cestě bez nerovností a překážek. Cesta vede krásným vzrostlým smíšeným lesem, podél Rudolfova potoka, zpestřením na trase jsou dva prameny. První, Pánský (též Panský) pramen, je pouze symbolický, voda zde již netryská, protože je svedena vodovodním řadem do Prameníku na náměstí Svobody. Zato u nedalekého pramene starosty Exnera, kde se již sklon cesty spíše



narovná, se můžete osvěžit ledově vychlazenou přírodní vodou. U obou pramenů najdete i informační panel, na kterých se dozvíte nejen to, podle čeho dostaly prameny svá jména.

Po chvíli se již cesta vymaní ze sevření lesa, aby pokračovala po místní asfaltové komunikaci kolem Dětské léčebny Vesna pohodovou a lehce klesající cestou. Zanedlouho dorazíte až na náměstí Svobody, kde můžete obdivovat secesní kolonádu, odpočinout si v altánu, doplnit tekutiny z Prameníku a poté pokračovat zpět k parkovišti pod lanovkou, což bude dnešní poslední stoupání, chodníky jsou zde úzké a místy rozbité, ale není to nic nepřekonatelného a jistě vám nezkaží krásné zážitky z této trasy.

Zajímavosti na trase

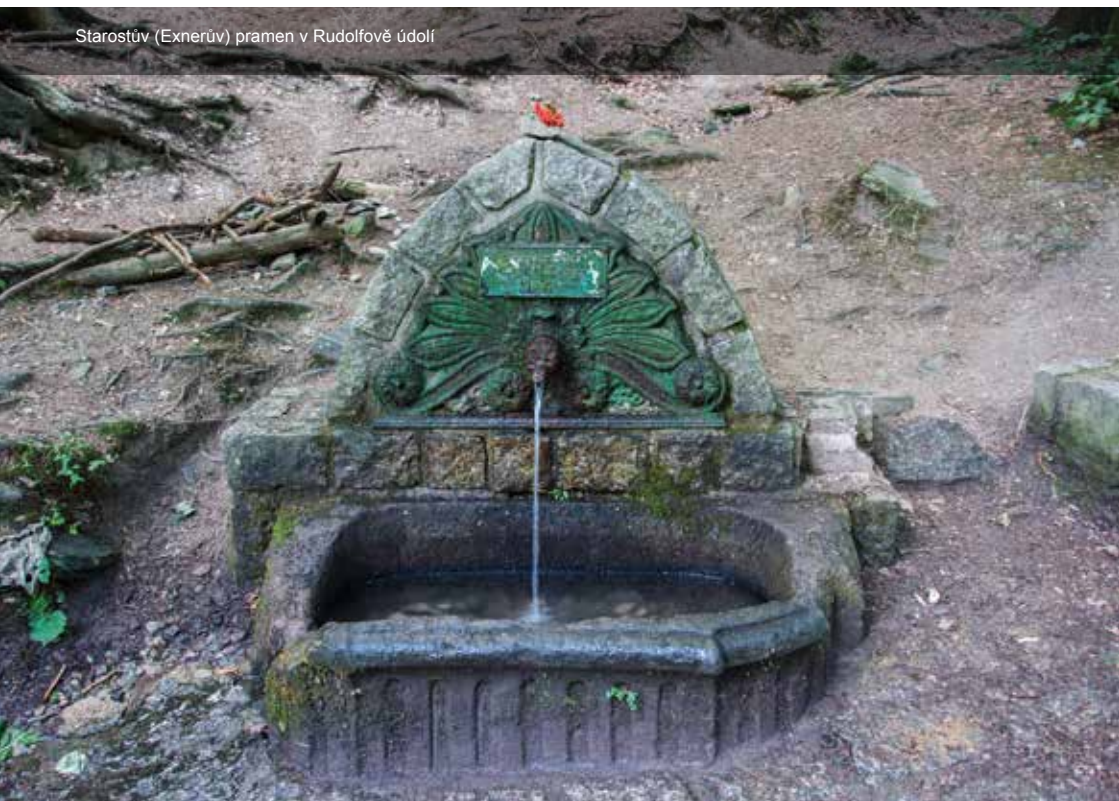
Rozhledna Panorama

Rozhledna vznikla úpravou nevyužitě předposlední podpěry původní lanovky na Černou horu. Po vystoupení 106 schodů na ochoz ocelové konstrukce v 21 metrech nad zemí se nabídne skutečně kruhové panorama Krkonoš i Českého ráje. Rozhledna je bariérová, není zde výtah.

Černohorské rašeliniště

Největším krkonošským lesním rašeliništěm vede okružní naučná stezka s vyhlídkovou věží. Stezka s naučnými panely je vedená po úzkých dřevěných chodnicích nad úrovní rašeliny a po lesních cestách nesjízdných pro vozíky ani kočárky.

Starostův (Exnerův) pramen v Rudolfově údolí





Vysílač na vrcholu Černé hory

Jako Televizní vysílač česko-polského přátelství vyrostla v nadmořské výšce 1 299 m v roce 1978 nová dominanta vrcholu hory tvarem připomínající Ještěd. 78 m vysoký vysílač je funkční dodnes, ale veřejnosti není přístupný. V noci o sobě dává vědět blikáním červeného světla.

Stromová stezka Krkonoše

Situovaná do lesa pod silnicí u Hoffmanových Bud by měla být přístupná v roce 2017. Stezka bude nabízet nevšední pohled do korun stromů smíšeného lesa, do kraje, na Janské Lázně i na Černou horu. Bude plně bezbariérová.

Rudolfovo údolí

Údolí, pojmenované po korunním princovi Rudolfovi Habsburském, se nachází v Janském dole. Protéká jím stejnojmenný, Rudolfův potok.

Janské Lázně

Klidné horské městečko s lázeňskou tradicí se rozkládá na jižním svahu Černé hory. Nabízí zázemí pěším turistům i cyklistům, a především klientům zdejších lázní, využívajících místní termální a radioaktivní prameny. V zimě si zde přijdou na své především lyžaři, kteří využívají nejdelší sjezdovku v Krkonoších. Janské Lázně jsou městem vycházkových tras a nečekaně krásných výhledů na Krkonoše.

Možnosti občerstvení a nouzového úkrytu

Kiosek u bývalé lanovky

Plně bariérová restaurace s terasou se nachází v místě původní horní stanice sedačkové lanovky na Černou horu.

Horský hotel Černá bouda

Od boudy, ke které vede prudká a rozbitá asfaltová cesta, je krásný výhled na Sněžku. Při vstupu do restaurace i na venkovní terasu je nutné překonat tři schody.

Zinneckerovy Boudy

Bezbariérová restaurace s venkovní zahrádkou se nachází přímo u asfaltové cesty v první čtvrtině sestupu z Černé hory.

Ludvíkova bouda

Penzion a restauraci najdete přímo u cesty cca 200 m za poslední pravotočivou serpentinou při sestupu z Černé hory do Janských Lázní. Interiér restaurace je pro vozíčkáře přístupný bez omezení.

Hoffmanovy Boudy

Částečně bezbariérová restaurace s typickým selským interiérem (nutno překonat dva vyvýšené dřevěné prahy) nabízí v případě dobrého počasí otevřenou venkovní zahrádkou, která je bezbariérová.







17

Vavřincovým Dolem

Délka trasy: 20 km

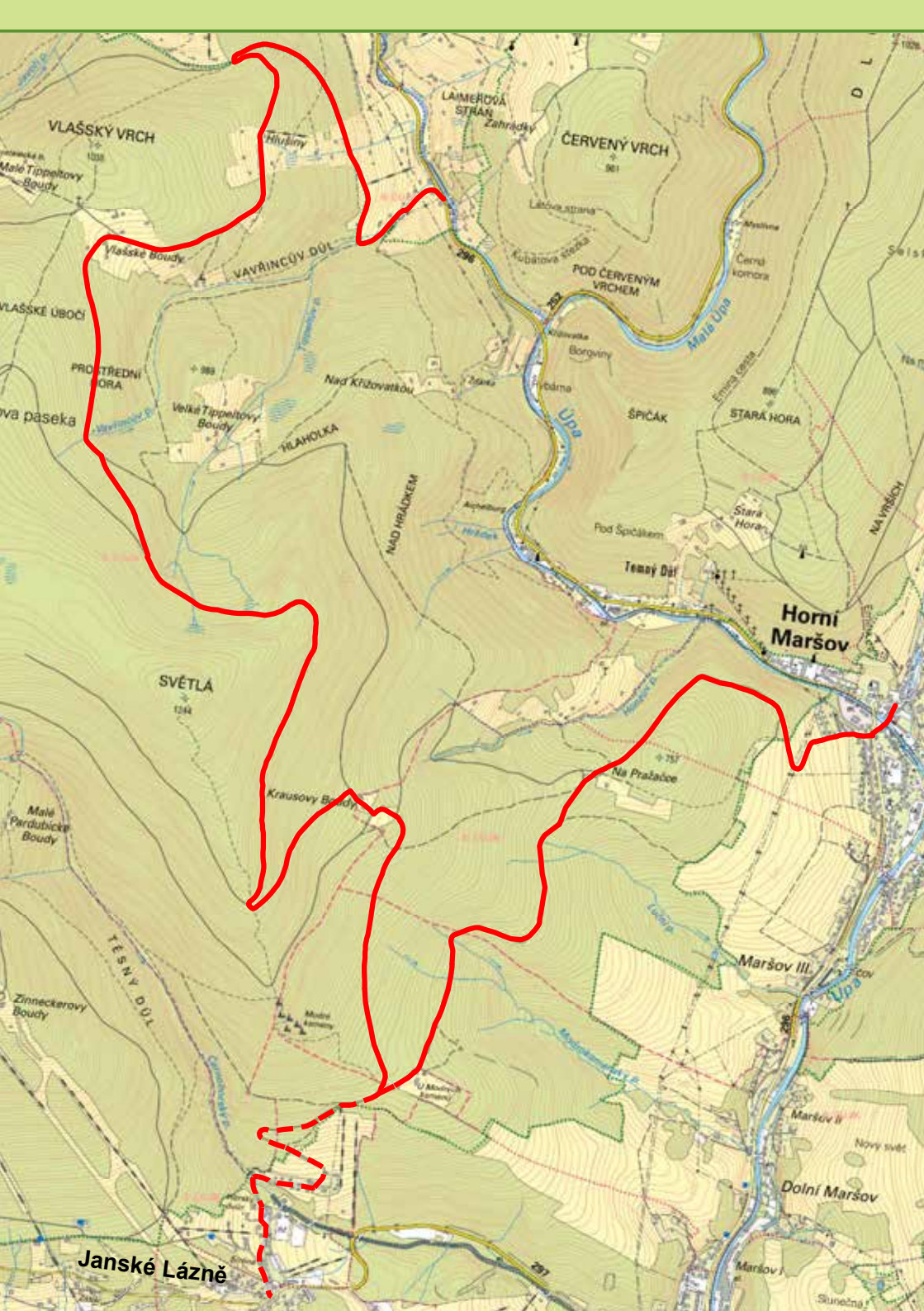
Převýšení: 500 m

Obtížnost:



Výchozím bodem této trasy plné krásných výhledů je Vavřincův Důl ve Velké Úpě, kde se nachází stejnojmenná autobusová zastávka, a také tu lze nechat auto na odpočívadle na krajnici silnice č. 296 vedoucí do Pece pod Sněžkou. Cesta z počátku strmě stoupá a kopíruje cyklistické trasy K23A a K23, vedené po hladké asfaltové cestě bez svodnic a jiných překážek kolem místních chalup.

Po dvoukilometrovém stoupání z Vavřincova Dolu se na rozcestí dejte vlevo směrem na Vlašské Boudy (na některých mapách se nenechte zmást zkráceným názvem Valšovky). Zanedlouho se cesta vymaní ze sevření lesa a před vámi se otevře prostranství s luční enklávou Hlušiny, kde se dodnes dochovalo několik původních chalup vystavěných v roce 1820. U informační cedule popisující historii



VLAŠSKÝ VRCH

LAJMERŮVA STRAN

ČERVENÝ VRCH

VAVŘINCŮV DŮL

POD ČERVENÝM VRCHEM

VLAŠSKÉ UBOCI

PROSTŘEDNÍ HORA

Nad Křižovatkou

ŠPIČÁK

STARÁ HORA

SVĚTLÁ

Horní Maršov

Krausovy Boudy

Na Pražáče

Maršov III

Janské Lázně

Dolní Maršov

zdejších chalup se naskytá krásný výhled na protější svah Výsluní s dalšími chalupami, můžete si zde i odpočinout a užít si zdejší ticho a klid. Nezapomenutelné výhledy jsou tu hlavně v říjnu, kdy se javory v remízcích zabarví teplými podzimními barvami. U nedaleké přezimovací obůrky se k cyklotrase přidá žlutá turistická značka. Zde se nachází jediná svodnice, která ale nepředstavuje velkou překážku. Po dalších osmi stech metrech dorazíte k dřevěné kapličce a rozcestníku Pod Vlašskými Boudami, odkud se naskytne překrásný výhled do okolí. Právě zde, po 3,5 km cesty máte za sebou tu lehčí část celé trasy a také možnost váš výlet ukončit a vrátit se do výchozího bodu stejnou cestou.

Pokud se rozhodnete absolvovat delší trasu, vydejte se podle šipky cyklistické trasy K23 směrem ke Krausovým Boudám. Za další stoupání ve stínu stromů budete po několika stech metrech odměněni prvním výhledem na nejvyšší horu Krkonoš, Sněžku, nezapomeňte se zde ohlédnout za sebe. Na rozcestí s traumatologickým bodem č. 864 se trasa odpojuje od pohodlného asfaltového povrchu a pokračuje po šterkové cestě se zpevněným povrchem a svodnicemi, které vytvářejí terénní nerovnosti a mohou být nepříjemné pro vozíčkáře. Po zhruba půl kilometrovém stoupání se k cestě připojuje svážnice z Thámových Bud. V tomto místě kryje výhled na hlavní hřeben Krkonoš jen několik



kmenů vzrostlých stromů. Pro další necelý kilometr se povrch cesty mírně zhorší, cestu ve středu přetíná hustý travnatý porost, který ji rozděluje na dva úzké pruhy. Táhlým, ale nijak prudkým stoupáním, vás tato cesta dovede na vrchol hřebínku Signál, s jedinečnou, ale plně bariérovou, vyhlídkou na hřeben Krkonoš v čele s nejvyšší horou Česka – Sněžkou. Vyhlídka není v terénu nijak označena, v mapách je zakreslen jen symbol vyhlídky. V případě, že se alespoň váš doprovod chce na vyhlídku podívat, ať se nechá vést vyšlapanou pěšinkou v borůvčí, z cesty to je na vyhlídku nějakých 150 metrů. Pozvolné klesání další cesty znepříjemňují svodnice a terénní nerovnosti kolem nich. Tento úsek ale zanedlouho končí – s prudkým odbočením vlevo se cesta mění opět na asfaltovou, po které mírným klesáním dorazíte až ke Krausovým Boudám s odpočinkovým místem a všesířkajícím rozcestníkem.

Na Modrokamennou boudu, kde máte možnost se občerstvit, vede 1,5 km dlouhá svažující se asfaltka. Poté se nabízejí dvě varianty, kudy dál, pokud nepočítáme zpáteční cestu stejnou trasou. První možností je sjezd do Janských Lázní, který vede po modré turistické značce až na náměstí Svobody. Cesta je to vesměs příjemná, asfaltová, s několika úseky rozbité místní komunikace a dvěma skutečně prudkými klesáními v zatáčce.

Druhou variantu představuje cesta do centra Horního Maršova, která je již v brožuře popsána v trase č. 18, na straně 100.



Zpevněná cesta na Signál



Zajímavosti na trase

Hlušiny

Protáhlé luční enklávě se dříve říkalo Totenboden, tedy Mrtvá půda; nepřesným překladem vzniklo pojmenování Umrličí Boudy. Žádné drama se tady ale nejspíš neodehrálo. Až později se změnilo na výstižnější Hlušiny. Jméno připomíná těžké hospodaření na východně orientovaném prudkém svahu. Dochovalo se tu několik původních horských bud, dvě z nich jsou zařazeny mezi chráněné kulturní památky a jsou hezkou ukázkou východokrkonoské architektury.

Zvonička na Vlašských Boudách

Dřevěná kaple se zvonem postavená v roce 2015 nákladem obyvatel zdejších chalup a jejich přátel má sloužit výletníkům k rozjímání a úkrytu před náhlou nepřízní počasí.

Vyhlička Signál

Pěkný výhled na východní část hlavního hřebene Krkonoš se nabízí ze skalního ostrohu, který je bohužel obtížně schůdný.

Krausovy Boudy

Dvě zachovalé krkonošské chalupy s typickými prvky místní architektury.

Možnosti občerstvení a nouzového úkrytu

Modrokamenná bouda

Do interiéru restaurace je třeba zdolat tři schody. Venkovní zahrádka je přístupná bez omezení.







18

Na Modrokamennou boudu

Délka trasy: 8 km

Převýšení: 260 m

Obtížnost:



Z Bertholdova náměstí v Horním Maršově vede značená cyklistická trasa K1B, jelikož ale v úvodu začíná příkrými schody, vydejte se zhruba o 50 dále metrů vlevo. Po místní komunikaci postupujte poměrně prudkým stoupáním nejdříve mezi vilkami, později mezi loukami, a poté ve stínu lesa, až k rozcestí s jedinou chalupou zvanou Pražačka. Od tohoto bodu bude cesta chvíli stoupat a chvíli

klesat, až vás dovede k Modrokamenné boudě, která dostala jméno podle nedalekých křemencových skalek – Modrých kamenů. K nim se lze dostat lesní cestičkou po žluté turistické značce. Tato žlutě značená cesta je sice příjemným šoulákem (starým loveckým chodníkem), ale určitě není vhodná pro nic, co má kola nebo kolečka. Na boudě se můžete občerstvit, v případě dobrého počasí posedět



NAD HRÁDKEM

NA VRŠÍCH

Aichenburg

Pod Spíčkám

Stará Hora

Temný Děl

Horní Maršov

Krausovy Boudy

Na Pražáček

Modré kameny

U Modrých kamenů

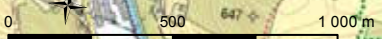
Maršov III.

Maršov II

Dolní Maršov

Maršov I

JANSKÉ LÁZNĚ



na zahrádce, a rozhodnout se, jakou cestou se vydáte zpět. Můžete se vrátit stejnou cestou zpět do Horního Maršova. Nebo se můžete vydat opačným směrem a sklesat do Janských Lázní. Minete alej mohutných modřínů a překročíte most přes Černoohorský potok. V těchto místech kdysi stávala vodní nádrž na plavení dřeva zvaná klauza. Podle ní se jmenuje i sevřené údolí stoupající od mostku vzhůru do úbočí Světlé a Černé hory – Klausový (nebo také Těsný, jak se někdy uvádí) důl. Až se dostanete k hlavní silnici u restaurace Lesní dům, přejděte ji a vydejte se po asfaltové cestě přímo dolů za nose. Pohodlně vás dovede až do centra Janských Lázní, na Náměstí svobody, kde se nachází i autobusová zastávka.

Zajímavosti na trase

Zámek v Horním Maršově

Zde sídlil významný rod Aichelburgů v čele s hrabětem Bertholdem, který byl velkým mecenášem. Zámek je v současné době prázdný a opuštěný.

Výhled na Rýchory

Pohled na Rýchory neboli Dvorský les, se nabízí výhled z cesty nad Horním Maršovem, než vstoupíte do lesa.

Kostel Nanebevzetí Panny Marie

Kostel postavený v novogotickém slohu stojící vpravo u silnice od architekta Josefa Schulze, který se podílel i na obnově vyhořelého Národního divadla.





19

Údolím Malé Úpy

Délka trasy: 6 km

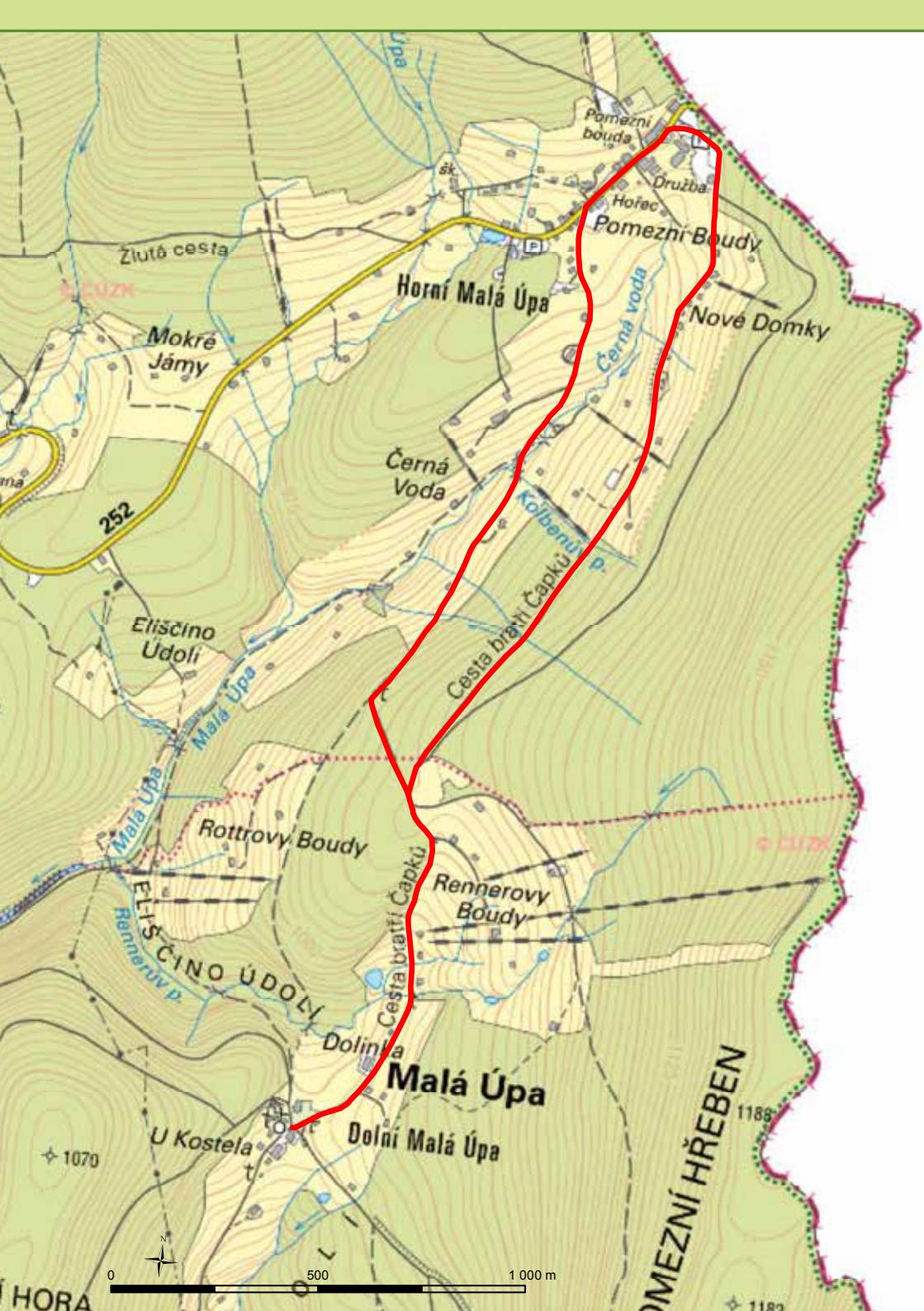
Převýšení: 160 m

Obtížnost:



Nepříliš frekventovaná trasa je díky asfaltovému povrchu bez svodnic v celé délce vhodná pro rodiny s kočárky a elektrické vozíky, při dobré kondici i pro mechanické vozíky. Začíná na centrálním parkovišti u hraničního přechodu na Pomezních Boudách. Odtud pokračuje po červené turistické značce kolem tradičních i novodobých horských bud přes Nové Domky s výhledy na Černou horu v dálce před

vámi. Napravo se naskytne trochu nezvyklý pohled na vrchol Sněžky. Po prvním mírném stoupání obklopí cestu les, aby se před vámi za pár set metrů otevřela paseka s dalšími boudami. Minete i odpočinkové místo s několika lavičkami a atrakcemi pro děti. Zde se k trase připojuje i část Pohádkové naučné stezky. Za pravotočivou zatáčkou cesty se skrývá prudké klesání, na které upozornu-



Žlutá cesta

Mokré Jamy

252

Eliščino Údolí

Malá Úpa

Rottrovy Boudy

Rennerovy Boudy

U Kostela

Malá Úpa

Dolní Malá Úpa

Pomezni bouda

Družba

Hořec

Pomezni Boudy

Nové Domky

Černá Voda

Černá voda

Kolbenův p.

Cesta bratří Čapků

Dolinka

MEZNI HŘEBEN

0 500 1000 m



1188

1183

HORA

jí i cedule pro cyklisty. Klesání do Eliščina údolí k Rennerovým Boudám není sice dlouhé, je přehledné, ale nečekaně prudké! V začátcích horské cyklistiky zde mnoho cyklistů doplatilo na mírné, nicméně špatně vyspádané zatáčky a skončilo svoji cestu na stěnách boudy. Zanedlouho se mezi špičkami stromů v dálce začne otvírat i výhled na kostel sv. Petra a Pavla, jeden z nejvýše položených kostelů v Česku. Na rušném rozcestí, kde se schází mnoho tras, se můžete občerstvit v restauraci U kostela. Trasa dále pokračuje stejnou cestou, tentokrát tedy stoupáním na paseku k Rennerovým Boudám, aby se tu oddělila vlevo, na neznačenou cestu, která vás prudším klesáním dovede k rozcestí s křížkem, kde se k cestě

přidá žlutě značená turistická značka. Cesta se zde stáčí vpravo do posledního lesního úseku, na jehož konci se otevře výhled na celé údolí a Pomezní Boudy už budou celou dobu na dohled. Cesta bude mírně klesat podél jen několika v okolí rozestých bud, až se na rozcestí oddělí vlevo Pohádková naučná stezka, zatímco trasa bude pokračovat rovně táhlým stoupáním do centra Pomezních Bud a na parkoviště.

Zajímavosti na trase

Kostel sv. Petra a Pavla

Kostel vysvěcený v roce 1791 stojí přímo v historickém centru obce Malá Úpa a v jeho sousedství je místní historický hřbitov a fara. Zajímavostí





je, že kostel dovolil postavit významný odpůrce církve císař Josef II.

Informační centrum na Pomezích Boudách se stálou expozicí o historii Malé Úpy a Krkonoš.

Pohádková naučná stezka

Stezka nabízí na 17kilometrové trase kolem Malé Úpy celkem 10 zastavení s pohádkami známé spisovatelky Marie Kubátové. Tato bezbariérová trasa protíná pohádkovou naučnou stezku u tří zastavení.

Nové Domky

Jedenáct chalup v řadě za sebou, které se dochovaly ze zdejší výstavby v 18. století. Všechny chalupy jsou dodnes krásnou ukázkou horské lidové

architektury s typickými prvky (např. dřevník zakrývající vchod do domu, malá okénka lícující se svislým obložení a zvláštním způsobem tvarovaný senný vikýř, kterým se stahovalo na loktuších (velkých plachtách) seno z louky přímo na půdu chalupy aj.).

Výhledy na dominanty východních Krkonoš.

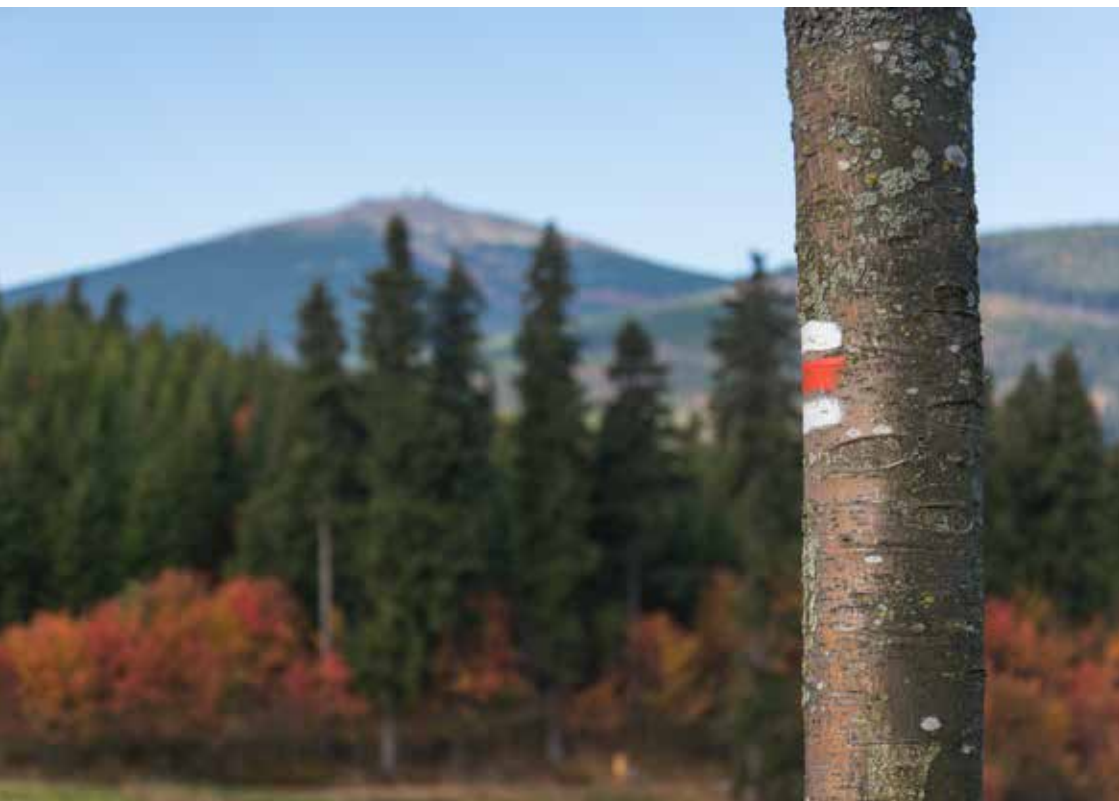
Možnosti občerstvení a nouzového úkrytu

Restaurace U kostela

Bezbariérové venkovní posezení.

Bouda Malá Úpa

Bezbariérový vstup do restaurace.







20

Cestou bratří Čapků

Délka trasy: 9 km

Převýšení: 310 m

Obtížnost:



Výchozím bodem trasy je malé parkoviště v Horních Albeřicích u turistického rozcestí, hasičské zbrojnice pod boudou Vápenka. Trasa vede stoupáním po asfaltové cyklotrase K1A a zároveň po červené turistické značce. Zhruba po 300 metrech dorazíte k osmiboké kamenné věži bývalé vápenky s malou expozicí uvnitř. Pokud se sem navíc vydáte na jaře, v období

března až dubna, na druhé straně cesty před muzeem Vápenka uvidíte tzv. Hrochovu louku posetou tisíci bílých a fialových šafránů. Cesta bude dál vytrvale, ale nijak prudce, stoupat po asfaltu, s občasným výskytem svodnic, až k rozcestníku Cestník. Zde se nachází větší prostranství s možností vyžití pro děti a několik odpočinkových míst. Bývá odtud pěkný výhled do údolí a na



Rýchory. Ti, kdo mají ostřížící zrak, najdou i vyhlídku Maxovka nedaleko Rýchorské boudy. K cestě se zde napojuje i Pohádková naučná stezka. Odsud už bude cesta další 2 km spíše mírně klesat až do Malé Úpy ke kostelu sv. Petra a Pavla, kde trasa končí. Zde máte možnost občerstvit se v restauraci, odpočinout si a poté se vydat zpět stejnou cestou k parkovišti v Horních Albeřicích.

Zajímavosti na trase

Muzeum Vápenka

Vápenka v Horních Albeřicích sloužila skutečně jako pec na pálení vápna z místního vápence. Ten se lámal z vápencové čochky hned za vápenkou. V peci už dávno nehořel oheň z dřevěného uhlí. Horní část je zastřešená a slouží jako malá expozice k osídlení Albeřického údolí. Klíče od ní si musíte vyzvednout v galerii Veselý výlet v Temném dole (po silnici Horní Maršov – Pec pod Sněžkou asi 2 km nad odbočku do Albeřic). Pěšina do expozice podél věže je ale bariérová, a tak poslouží spíše jako odměna zdatnému doprovodu.

Křížovatka Cestník

Výrazná křížovatka v sedle Dlouhého hřebene s odpočívadlem, přístřeškem a pěkným výhledem.

Osada Albeřice

Klidný kout východních Krkonoš s pěknými krkonošskými chalupami.



Kostel sv. Petra a Pavla v Malé Úpě

Kostel vysvěcený v roce 1791 stojí přímo v historickém centru obce Malá Úpa. Zajímavostí je, že kostel povolil sám císař Josef II., který s církvemi příliš dobře nevycházel a mnoho z nich dal zrušit. Proč a za jakých okolností se můžete dozvědět přímo u kostela.

Cesta bratří Čapků

Celkem 33 km dlouhá trasa spojuje Pomezí Boudy, Trutnov, Jestřebí Hory, Malé Svatoňovice (rodiště Karla Čapka) a Úpici.

Možnosti občerstvení na trase a nouzový úkryt

Hotel Vápenka

Najdete ho hned na začátku trasy u parkoviště v Horních Albeřicích.

Lysečinská bouda

Bezbariérová je venkovní zahrádka.

Restaurace U Kostela v Malé Úpě

Do restaurace je nutné překonat dva schody, ale za hezkého počasí je možnost využít venkovní zahrádku na travnatém povrchu. U restaurace se nachází i velké venkovní dětské hřiště.







21

Antonínovým údolím

Délka trasy: 9 km

Převýšení: 170 m

Obtížnost:



Nepříliš frekventovaná trasa začíná v Mladých Bukách na parkovišti u fotbalového hřiště. Odtud vede po místní silnici s minimálním provozem a kopíruje zelenou turistickou značku, kterou ale opouští na první křižovatce u hájenky Sejfy, kde trasa pokračuje vlevo po silničce vedoucí proti proudu říčky Kalná. Ideální dobou pro návštěvu této lokality je brzké jaro, kdy v okolí říčky v celém

údolí vyrostou tisíce bledulí jarních a vytvoří tu souvislé kvetoucí koberece. Nezapomenutelné scenérie plné barev zde ale umí nabídnout i podzim. Celá trasa je vedena po cestě s novým asfaltovým povrchem bez jakýchkoliv nerovností a svodnic, je vhodná i pro elektrické vozíky, ale kvůli tomu, že mírně, ale vytrvale, stoupá, je pro uživatele mechanických vozíků (případně jejich doprovod) fyzicky náročnější.



Stráň

647

KRAVÍ VRCH

681

Slunečná Stráň

Antonínův Důl

BARTŮV LES

732

z Světová
naid Upou

632

Antonínovo Údolí
Dolní Sejfy

566

rekr.

kořp.

42

582

Upa

296

z Mladé Buky

Mladé Buky



Kalina

14

Kolem lesního koupaliště a restaurace Retropark Sejfy cesta dále pokračuje mezi chalupy místní osady Dolní Sejfy. Provoz aut místních usedlíků je minimální, v údolí je tak skutečně úžasný klid. Na trase vás čeká už jen závěrečné prudší, 300 m dlouhé, stoupání, které začíná hned poté, co minete Hotel Pod Pralesem, a za levotočivou zatáčkou pokračuje už v mírnějším sklonu. Lesní úsek na okamžik přeruší průsek se sloupy elektrického vedení. Za další pravotočivou zatáčkou se ale otevře výhled na širé lány polí a luk, a především na přírodní památku Slunečná stráň, kde v brzkém létě kvete velké množství orchidejí. V dálce je zřetelně vidět masiv Černé hory a Světlé, i hlavní hřeben Krkonoš

se Sněžkou. Zde trasa končí a ubírá se zpět stejnou cestou na parkoviště do Mladých Buků.

Zajímavosti na trase

Přírodní památka Slunečná stráň

Oblast je chráněná kvůli slatinným loukám a pestré mozaice rostlinných společenstev. Na začátku léta je celá stráň krásně porostlá několika druhy orchidejí prstnatců a suchopýrem, v tuto dobu vás tu čeká opravdu překrásná přehlídka barevných tónů mnoha rostlin.

Dolní Sejfy

Jméno osady založené v 17. století odkazuje na zdejší hledání zlata,





Bledule jarní u říčky Kalná

název „sejfy“ nebo též „sejpy“ označoval hromádky hlušiny zbylé po jeho dobývání.

Možnosti občerstvení a nouzového úkrytu

Retropark Sejfy a lesní plovárna
Restaurace je plně bezbariérová.

Hotel pod Pralesem
Hotel se nachází před posledním stoupáním ke Slunečné stráni. Vstup do restaurace je bezbariérový.





22

Kolem zlatodolů na Rýchory

Délka trasy: 6 km

Převýšení: 440 m

Obtížnost:



Tento výlet je vedený poměrně málo navštěvovaným koutem Krkonoš na vrchol Rýchor. Ve spodních partiích uvidíte pěkný vzrostlý bukový les typický pro polohy Krkonoš do zhruba 800 metrů nadmořské výšky, v horní části pak budete procházet typickou horskou smrččinou s dosazovanou jedlím, kterou lesníci do krkonošských lesů navracejí jako kdysi původní strom. Samotný vrchol Rýchor

je docela plochý. Znalci tvarů země říkají, že to je malý zbytek zarovnaných povrchů, který tu zůstal po vysokých horách, jež zde vznikly před 300 miliony let. Na něm můžete vidět jedinečné horské květnaté louky, které byly vyhlášeny rezervací ještě před národním parkem. Ve 30. letech 20. století se po ní vozil na Rýchory materiál na stavbu pohraničního opevnění. Trasa začíná na parkovišti



Mladé Buky



v Bystřici u Sklenářovického mostu, východně od silnice Trutnov – Svoboda nad Úpou. Pokud byste si ji chtěli prodloužit, můžete zaparkovat už v Mladých Bukách u hřiště ležícího hned vedle výše zmíněné silnice a vydat se směrem k Bystřici stoupáním po asfaltové místní komunikaci. Vozíčkáři by se měli z parkoviště v Bystřici nejdříve vydat zpět po asfaltové cestě značené zelenou turistickou značkou a po 100 metrech odbočit vpravo po navazující asfaltce vzhůru již na správnou trasu, a to proto, že přejezd nerovného povrchu kamenného mostu nelze doporučit. Trasa dále pokračuje po modré turistické značce, vzrostlým bukovým lesem a zpočátku i podél Zlatého potoka po příjemné asfaltové cestě, která se v první levotočivé

zatáčce změni v opravdu prudké stoupání. Pokud zdoláte tuto část, nic horšího vás na cestě nepotká. Na celé trase počítejte s výskytem svodnic. Vlevo od vás se budou postupně otevírat zvláštní terénní prohlubně v lese, pozůstatky těžby zlata. Od pravotočivé zatáčky se cesta začne narovnávat, stoupání bude opět spíše mírné, a mezi stromy se na chvíli otevřou výhledy do krajiny. Jakmile minete ochranou kapličku, která zde stojí od roku 1874, cesta začne opět výrazněji stoupat až k rozcestí Kutná – Rýchory, kde trasa končí. Ještě, než se ale otočíte ke zpáteční cestě, můžete se vydat po zpevněné, ale nerovné cestě na Rýchorskou boudu, kde se můžete občerstvit v bufetu, nebo se rozhlédnout do kraje z vy-





hlídky Maxovka – vozíčkáři by zde ale měli zvážit své síly, vyšlapanou pěšinu bez dopomoci pravděpodobně nezdolají. Cesta zpět do výchozího bodu, ať už v Bystřici, nebo v Mladých Bukách, je vedena po stejné trase, tentokrát už tedy téměř výhradně klesáním.

Zajímavosti na trase

Sklenářovický most

Kamenný most z 16. století byl původní spojnici do již zaniklé obce Sklenářovice (Glasendorf), která zde byla založena patrně v souvislosti s těžbou zlata. Začátkem 20. století v ní žilo 250 obyvatel, stály dvě hospody, pět řemeslnických dílen a fungoval obecní

vodovod. Po II. světové válce bylo téměř veškeré obyvatelstvo odsunuto, domy rozebrány. V 60. letech pak dílo zkázy dokonali ženisté v rámci cvičení a Sklenářovice se staly další vsí vymazanou z map.

Bartův les a těžba zlata

Na východním svahu lokality Bartův les se dochovaly pozůstatky po těžbě zlata – šachty, odvaly a nádrž na vodu. Díky těžbě v roce 1648 císař Ferdinand III. udělil Svobodě nad Úpou privilegium pro těžbu zlata a stříbra při řece Úpě; a Svoboda získala status horního města. Ten byl pro Svobodu důležitější, než vytěžené zlato, protože dával Svobodě osm výsad, které okolní vsi neměly.

Svoboda tedy byla „svobodnější“ než ostatní obce, což se objevilo v samotném názvu Svoboda. Těžba zde byla zastavena v roce 1772, stopy po rozsáhlé důlní činnosti jsou dobře patrné ještě nyní v bukovém lese po levé straně cesty.

Sklenářovická kaplička

Byla postavena sedlákem Josefem Franzem ze Sklenářovic v roce 1874 jako přístřeší pro pracovníky na poli v čase nepohody, tedy nikoli jako sakrální stavba; v interiéru s jedinečnou výzdobou Květy Karhánkové jsou prosté dřevěné lavice po obvodu a malý oltář s motivem anděla a tří postav.

Lovecká chata Pašovka

Netypická dřevěná chalupa zhruba

uprostřed stoupání na Rýchory postavená pro slovenské dřevaře, kteří pomáhali ve 30. letech 20. století likvidovat kalamitu v lese. Ve sklepě boudy se skladovaly trhaviny používané při budování řopíků (bunkrů) na vrcholu Rýchor.

Vyhlička Maxovka

Vyhlička na východní část hlavního hřebene Krkonoš z plošiny na základech bývalé Maxovy boudy.

Rýchorské louky

Na vrcholové plošině mezi rozcestím Kutná a bývalou Maxovou boudou s mnoha vzácnými druhy rostlin jako například lilie zlatohlavá, oměj šalamounek, stračka vyvýšená, prha







arnika a další. Jednotlivé rostliny jsou vidět i z cesty a nejbarevnější jsou na přelomu května a června.

Rýchorský prales (Dvorský les)

Prales na vrcholu Dvorského lesa (1 033 m n. m.), je unikátní bukovými porosty, ze kterých klimatické podmínky a okus pasoucím se dobytíkem doslova vymodelovaly bizarní křivolaké porosty, jež působí zvláště tajemně, v husté mlze až strašidelně. Lesem, který leží v I. zóně národního parku, prochází naučná stezka vedoucí po úzké lesní pěšině, která je nesjízdná pro vozíky i kočárky.

Možnosti občerstvení na trase a nouzový úkryt

Rýchorská bouda

Bufet je otevřen od úterý do neděle v čase 10.00–16.00. Interiér bufetu je bariérový, je nutné překonat dva vyšší schody, ale je možnost posezení venku na dřevěných lavičkách.

Sklenářovická kaple

Opravdu jen nouzový úkryt před nepohodou, vozíčkáři mohou mít problém se dostat dovnitř.





KRKONOŠE BEZ BARIÉR

Vydala Správa Krkonošského národního parku v roce 2015

Text: Simona Macháčková, Jan Štursa

Foto: Kamila Antošová, Radek Drahný, Simona Macháčková

Mapové podklady: Jana Kalenská

Grafická úprava a tisk: DUKASE s. r. o.

© 2015, Správa Krkonošského národního parku,
Dobrovského 3, 543 01 Vrchlabí

Vytištěno na recyklovaném papíře.

Citace: MACHÁČKOVÁ, Simona a Jan ŠTURSA. *Krkonoše bez bariér*.
Vrchlabí: Správa KRNAP, 2015. ISBN 978–80–7535–017–6.

ISBN 978–80–7535–017–6



SOS



HASIČI



LÉKÁŘ



POLICIE



602 448 338 nebo **1210**



(+48) 985 nebo **601 100 300**

HORSKÁ SLUŽBA (CZ) / GOPR (PL)