



PLÁN PÉČE

o Krkonošský národní park a jeho ochranné pásmo

2010–2020, přehled





Plán péče o Krkonošský národní park a jeho ochranné pásmo je odborný a koncepční dokument ochrany přírody, který na základě údajů o dosavadním vývoji a současném stavu Krkonošského národního parku navrhuje konkrétní cíle v ochraně zdejší přírody a krajiny a kroky, které k dosažení těchto cílů mají vést.

Aktuální Plán péče o KRNAP je zpracován na desetiletí 2010–2020.

Plán péče zpracovala Správa Krkonošského národního parku a před samotným schválením byl jeho návrh projednán se všemi 29 dotčenými obcemi a městy i s úřady obou krajů, Libereckého a Královéhradeckého, na jejichž území náš národní park leží.

Současná podoba Plánu péče je tak výsledkem společné práce Správy KRNAP, místních samospráv, obyvatel i odborníků.

Plán péče slouží jako podklad pro jiné druhy plánovacích dokumentů a pro rozhodování orgánů ochrany přírody. Pro fyzické ani právnické osoby není závazný.

Cílem této brožury je poskytnout veřejnosti základní představu o hlavních strategických cílech ochrany přírody v Krkonošském národním parku a jeho ochranném pásmu. Plné znění Plánu péče najdete na internetových stránkách Správy KRNAP (www.krn timer.cz). Kompletní dokument se všemi přílohami je k dispozici na Správě KRNAP ve Vrchlabí.



1. Obecné údaje o národním parku a jeho ochranném pásmu

ZÁKLADNÍ ÚDAJE

Kategorie ochrany: Národní park

Název: Krkonošský národní park

Právní předpisy: Původně vyhlášen vládním nařízením o zřízení Krkonošského národního parku č. 41/1963 Sb. ze dne 17. května 1963. Nově zřízen nařízením vlády České republiky č. 165/1991 Sb. ze dne 20. března 1991, kterým se zřizuje Krkonošský národní park a stanoví podmínky jeho ochrany.

Rozloha Krkonošského národního parku: 36 327 ha

Rozloha ochranného pásma Krkonošského národního parku: 18 642 ha

Managementová kategorie IUCN: V (*chráněná krajina*)

Platnost plánu péče: 2010–2020

Zpracovatel: Správa Krkonošského národního parku, Vrchlabí

STRATEGIE OCHRANY PŘÍRODY V NÁRODNÍM PARKU A JEHO OCHRANNÉM PÁSMU

Předměty ochrany

Horské a podhorské geobiocenózy s výskytem endemitů, glaciálních reliktních a zvláště chráněných a ohrožených druhů rostlin a živočichů: krkonošská arкто-alpínská tundra s řadou glaciálních (ledovcové kary, trogy, morény apod.) a periglaciálních jevů (strukturní půdy, kryoplanační terasy, mrazové sruby, kamenná moře apod.), subarktická a lesní rašeliniště a luční mokřady, horské smrčiny a jejich horní hranice lesa, listnaté, smíšené a jehličnaté lesní porosty montánního a submontánního stupně, květnaté horské a podhorské louky. Chráněn je i specifický horský krajinný ráz Krkonoš.

Charakteristika území

Přírodovědná hodnota Krkonoš souvisí s jejich výjimečnou polohou uprostřed Evropy, nadmořskou výškou a charakteristickou geomorfologií. Jsou nejvyšším pohořím Sudet, přesahují přírodní alpínskou hranici lesa a mají některé rysy vysokohorské přírody. Jsou kontaktním místem severské tundry a alpínských ekosystémů, vysokohorských a nížinných prvků; nacházejí se zde cenné formy



neživé přírody, vzniklé činností ledovců a mrazu. Území je prameništěm významných vodních toků (Labe, Úpa, Mušlava, Jizerka), intenzivní je zde lavinová činnost. Vymezeny jsou tu čtyři vegetační stupně (submontánní, montánní, subalpínský, alpínský).

Přírodní prostředí Krkonoš je v posledních desetiletích negativně ovlivňováno dvěma zásadními faktory – velkoplošně působícím imisně ekologickým zatížením a intenzivním cestovním ruchem. Zatímco působení průmyslových imisí se postupně snižuje, velmi významný vliv cestovního ruchu nejen stále přetrvává, ale tlak na zvýšení intenzity využití území pro rekreaci a na další zábory ploch pro sportovní a rekreační zařízení dále roste.

Poslání Krkonošského národního parku

Národní parky jsou definovány zákonem č. 114/1992 Sb. jako „Rozsáhlá území, jedinečná v národním či mezinárodním měřítku, jejichž značnou část zaujímají přirozené nebo lidskou činností málo ovlivněné ekosystémy, v nichž rostliny, živočichové a neživá

příroda mají mimořádný vědecký a výchovný význam. Veškeré využití národních parků musí být podřízeno zachování a zlepšení přírodních poměrů a musí být v souladu s vědeckými a výchovnými cíli sledovanými jejich vyhlášením.“



Nařízení vlády č. 165/1991 Sb. nově zřizuje **Krkonošský národní park** „k zajištění ochrany přírody a krajiny v Krkonoších v souladu s moderními poznatky ekologických i společenských vědních oborů“, stanovuje podmínky jeho ochrany a definuje jeho poslání: „Posláním národního parku je uchování a zlepšení jeho přírodního prostředí, zejména ochrana či obnova

samořídících funkcí přírodních systémů, přísná ochrana volně žijících živočichů a planě rostoucích rostlin, zachování typického vzhledu krajiny, naplňování vědeckých a výchovných cílů, jakož i využití území národního parku k ekologicky únosné turistice a rekreaci nezhoršující životní prostředí. Hospodářské a jiné využití národního parku musí být podřízeno zachování a zlepšení přírodních poměrů.“

Strategické cíle

Od předmětů ochrany KRNAP, Evropsky významné lokality (EVL) a Ptačí oblasti (PO) Krkonoše a existence přeshraniční biosférické rezervace Krkonoše/Karkonosze se odvíjejí **dlouhodobé cíle** národního parku a jeho ochranného pásma.

Cíle pro celé území KRNAP:

- Zachování příznivého stavu, příp. zlepšení současného stavu předmětů ochrany v KRNAP, EVL a PO Krkonoše, udržení celistvosti a zabránění další fragmentaci ekosystémů.
- Zachování a podpora druhové diversity a přírodních procesů ve všech přirozených a vybraných druhotných ekosystémech (např. na horských loukách).

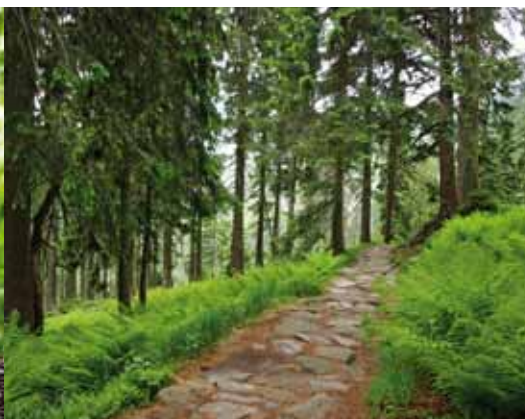
- Rekonstrukce lesních ekosystémů směrem k přírodě blízkému stavu, ponechání části lesů samořídícím procesům.
- Udržování vybraných druhotných nelesních ekosystémů (především horských luk) ve stavu optimálním z hlediska předmětu ochrany.
- Trvale udržitelný rozvoj krkonošských obcí a podpora/diverzifikace alternativních (měkkých) forem využívání území, nepoškozujících přírodní prostředí.



- Zachování, příp. obnova specifického krajinného rázu horské krajiny Krkonoš.
- Využití přírodovědného a historického potenciálu území pro výchovné a vzdělávací aktivity.
- Využití Krkonoš jako modelového území pro dlouhodobé sledování ekosystémů, ovlivněných intenzivními rekreačními aktivitami, globální změ-

nou klimatu a působením imisí, a pro mezinárodní spolupráci při ochraně a managementu horských ekosystémů.

- Zachování současné managementové kategorie IUCN, tj. kategorie **V** (chráněná krajina).
- Podpora tvorby finančních zdrojů pro naplňování cílů uvedených v plánu péče.



Cíle pro ochranné pásmo (OP):

- Zachování, příp. zlepšení funkce OP jako nárazníkového pásma pro aktivity, které by mohly negativně ovlivnit předmět ochrany v KRNAP, EVL a PO Krkonoše.
- Zachování, příp. zlepšení stavu ekosystémů v OP, který zajistí omezení negativních vlivů na strukturu a funkce ekosystémů v NP.

- Směrování rozvoje sídel k souladu s jejich charakterem a okolní krajinou; preference kvality prostředí uvnitř zastavěného území před extenzivním kvantitativním růstem zastavěných ploch do okolní přírody a krajiny.
- Podpora obslužné a rekreační funkce OP s cílem zmírnění tlaku na intenzivní sportovní a rekreační využití vlastního NP. Vytvoření takového prostoru pro rozvoj sportovních a rekreačních aktivit, ve kterém

nebudou v rozporu s předměty ochrany NP, EVL a PO.

- Preference takových aktivit v cestovním ruchu, které svou povahou a plošnými nároky vůči přírodnímu prostředí neohrožují ekologickou stabilitu území a respektují charakter krkonošské krajiny.
- Podpora řemeslných, průmyslových a zemědělských výrobních provozů a služeb, odpovídajících svým měřítkem okolní zástavbě, lidským i přírodním podmínkám a zdrojům v místě a regenerační schopnosti okolní přírody.
- Přednostní využívání obnovitelných zdrojů (lesy, půda, voda, krajinný prostor apod.) při rozvojových aktivitách (s rychlostí a způsoby, které

nenarušují schopnost těchto zdrojů se obnovovat a umožňují tak dlouhodobý udržitelný rozvoj těchto činností).

- Podpora tradičního hospodaření spojeného s chovem dobytka v kombinaci s lokálním využitím produktů a poskytováním služeb turistickému ruchu (agroturismus).
- Obnova lesních porostů směrem k druhové a věkové skladbě odpovídající stanovištním podmínkám a ke zvyšování stability porostů.
- Podpora tvorby finančních zdrojů pro naplňování cílů uvedených v plánu péče.

2. Ochrana přírody, ochrana a obnova přirozených procesů v KRNAP a jeho ochranném pásmu

ČLENĚNÍ ÚZEMÍ PRO ÚČELY OCHRANY PŘÍRODY

Zonace

Aktuální zonace

V současnosti platná zonace území KRNAP byla vymezena s použitím následujících kritérií:

- Přírodovědná hodnota a zranitelnost území.
- Historické aspekty (osídlení a exploatace Krkonoš během uplynulých několika století, existence historických objektů v 1. zóně, existence významných sportovních-rekreačních center apod.).
- Spojitost (neroztříštěnost) zón a z toho vyplývající jejich menší počet (cenné, ale rozsahem nevelké lokality uvnitř 3. zóny a OP jsou vyhlášeny jako maloplošná ZCHÚ nebo ošetřeny v plánu péče specifickým managementem).

- Návaznost na zonaci polského KPN (základ společné zonace přeshraniční biosférické rezervace).
- Administrativní hledisko (nedělení parcel, zahrnutí intravilánu příslušné obce do jediné zóny apod.).



Do **1. zóny** byla zařazena území nejvyšší přírodovědné hodnoty s výskytem unikátních ekosystémů krkonošské arкто-alpínské tundry nad horní hranicí lesa (subarktická rašeliniště, mozaika alpínských luk a klečových porostů, kamenitá tundra alpínských vrcholů), azonální ekosystémy ledovcových karů, lesní porosty při horní hranici lesa a horské louky v supramontánním stupni. Přírodní procesy zde byly v minulosti jen relativně málo ovlivněny lidskou činností (ta je dnes omezena výhradně na regulovanou letní a zimní turistiku).

2. zónu tvoří území s významnými přírodními hodnotami v oblasti horní hranice lesa, horské smrčiny, svahová rašeliniště a bezlesé enklávy

s květnatými horskými loukami. Lesní i nelesní ekosystémy zde byly v průběhu staletí pozměněny lidskou činností, zejména lesním a zemědělským hospodařením. Prostorová propojenost s 1. zónou však ovlivňuje zdejší vysokou druhovou diverzitu.

Do **3. zóny** byla zařazena území s lesními i nelesními ekosystémy, v minulosti silně pozměněnými lesním a zemědělským hospodařením, a nevelké sídelní útvary (malé obce, osady a samoty). V současnosti je toto území intenzivně využívané pro rekreaci a turistiku a ekologicky šetrné formy lesnického a zemědělského managementu.

Ochranné pásmo není součástí KRNAP, ale tvoří přechod mezi jeho 3. zónou a volnou, intenzivně využívanou krajinou Podkrkonoší. Území určené pro trvale udržitelný rozvoj cestovního ruchu a ekologicky šetrné formy hospodaření zahrnuje intravilány hlavních krkonošských středisek s přílehlými sportovními areály a jeho hlavním posláním je tlumení všech nežádoucích vlivů a lidských

aktivit, které by narušovaly stabilitu NP a jeho ekosystémů.



Navrhované úpravy zonace

CÍL: Úprava zonace NP, zohledňující přírodní hodnoty a zranitelnost ekosystémů i výše uvedená kritéria.

Území	Současně		Návrh	
	ha	%	ha	%
1. zóna NP	4503	12,4	6995,6	19,3
2. zóna NP	3416	9,4	10063,9	27,7
3. zóna NP	28408	78,2	19267,8	53,0
Celkem NP	36327	100	36327,3	100

Tab.: **Zonace KRNAP:** současná plocha jednotlivých zón ochrany přírody (údaje získány digitalizací hranic zón zakreslených v katastrálních mapách, platnost k 1. 1. 2002) a navrhované plošné změny.

Opatření:

- Zpracovat návrh změn zonace NP, upravující dnešní stav následujícím způsobem:

(1) Změna významné části území současně 2. zóny (převážně PUPFL ve vlastnictví státu) na 1. zónu NP.

Zdůvodnění: Původně souvislé státní přírodní rezervace (do roku 1991) byly vymezením 1. a 2. zóny nelogicky rozděleny, přestože přírodní hodnoty v obou zónách jsou často srovnatelné.

(2) Změna části území současně 3. zóny (převážně PUPFL ve vlastnictví státu) na 2. zónu NP.

Zdůvodnění: V lesnickém managementu na území NP dochází k postupnému útlumu hospodaření ve vybraných lesních porostech (po zabezpečení jejich vývoje k přírodě blízké druhové a prostorové struktuře). Návrh neznámá tzv. bezzásahovost z pohledu ochrany lesa proti kůrovci.

(3) Vytvoření pokud možno plynulých přechodů mezi jednotlivými zónami na lokalitách, kde je to reálné.



Zdůvodnění: Na řadě lokalit NP na sebe v současnosti značnou plochou navazují zóny s výrazně rozdílným stupněm ochrany. Návrh však neobsahuje takové úpravy zonace, které by měnily hranice KRNAP.

- Pracovní návrh změn zonace projednat se všemi obcemi, zasahujícími na území NP, dohodnout případné úpravy a připravit podklady pro předepsaný legislativní postup, vedoucí ke schválení nové zonace NP.

Území zařazená do soustavy Natura 2000

CÍL: Zachování příznivého stavu přírodních stanovišť a druhů, které jsou předmětem ochrany v PO a EVL Krkonoše.

Ostatní kategorie zvláště chráněných území, památné stromy

PŘÍRODNÍ PAMÁTKY

CÍL: Zajištění přísnější ochrany izolovaných biotopů a druhů na území 3. zóny KRNAP a jeho OP.

PAMÁTNÉ STROMY

CÍL: Zachování a ochrana krajinářsky či historicky významných stromů na území KRNAP a jeho OP.

ZÁSADY PÉČE O LESNÍ EKOSYSTÉMY

Lesy přírodě blízké, kulturní a nepůvodní v NP a jeho OP jsou diferencovány do 5 kategorií managementu, vztažených k návrhu zonace. Bezzásahový režim je navržen v lesích původních (1 790 ha) a přírodních (909 ha). V ostatních lesích budou realizovány zásahy v ochraně lesa, bránící masivnějšímu šíření kůrovců. Hlavním důvodem pro uvedený režim je existence asi 10 000 ha uměle zalesněných poimních ploch, které jsou labilní vůči působení biotických a abiotických vlivů. Jedná se o stejnověké lesní porosty bez vyhovující prostorové struktury, často navazující na zbytky nejcennějších genových zdrojů smrku. Při jiném režimu by tak mohlo v budoucnu dojít k velkoplošnému rozpadu uměle zalesněných

ploch a k ohrožení navazujících lesních porostů.

Péče o lesy KRNAP je certifikována v přísném mezinárodním standardu **FSC** (*Forest Stewardship Council*).

CÍLE:

- Zachování a podpora druhové diverzity a přírodních procesů v lesních ekosystémech.
- Ochrana dochovaných genových zdrojů lesních dřevin.



ZÁSADY PÉČE O NELESNÍ EKOSYSTÉMY

Nelesní ekosystémy přirozené

NEŽIVÁ PŘÍRODA

Významným specifikem neživé přírody je nevratnost změn a škod na ní spáchaných. Jakákoliv asanace je bezpředmětná a jednou zničený objekt nelze nijak nahradit.

CÍL: Zachování reliéfových tvarů a dalších významných jevů neživé přírody.

MOKŘADNÍ A VODNÍ BIOTOPY

Lesní a luční prameniště plošně roztroušená v lesích i lučních porostech na celém území NP a OP; neregulované a neupravované vodní toky a jejich části (jsou především v 1. a 2. zóně NP).

CÍL: Zachování přirozeného stavu vodních biotopů; zabezpečení jejich přirozeného vývoje.

TUNDROVÉ EKOSYSTÉMY

Krkonošská tundra zaujímá pouhých 4,4 % rozlohy NP (tj. zhruba 1 600 ha), jedná se však o unikátní prostředí evropského významu, velmi citlivé k antropogenním vlivům. V této kapitole je řešena jako celek, protože ji tvoří nedělitelná mozaika lesních i nelesních biotopů nad horní hranicí lesa a v ledovcových karech.

CÍLE:

- Zachování dosavadního, případně obnova přirozeného stavu tundrových ekosystémů, zabezpečení jejich dalšího přirozeného vývoje.
- Zachování geobiodiverzity klečových porostů a jejich přiblížení původnímu stavu.

RAŠELINIŠTĚ

Různé typy rašelinišť (slatiniště, vrchoviště) a podobných mokřadů se nacházejí roztroušeně v lesních i nelesních stanovištích na celém území KRNAP a jeho OP.

CÍL: Zachování, příp. obnova přirozeného režimu rašeliništních stanovišť.



Nelesní ekosystémy ovlivněné člověkem a vyžadující další péči

ANTROPOGENNÍ TVARY RELIÉFU

Významný krajinnotvorný prvek, obohacující region z hlediska přírodovědného i historického. Jedná se o struktury vzniklé zemědělskou (agrární tvary, především kamenné snosy), vojenskou (militární tvary, např. zákopy, dělostřelecké plošiny, valy či deprese okolo

Nelesní ekosystémy ovlivněné činností člověka a ponechané samovolnému vývoji

Uvedená kategorie nelesních ekosystémů se na území KRNAP nachází jen sporadicky a lze do ní zařadit pouze starší výsadby klečových porostů (z období před 2. světovou válkou) a regulované části přirozených vodních toků, u nichž podélné i příčné opevnění již splynulo s okolní přírodou (např. Čertova strouha, Černohorský potok).

CÍL: Ponechání vybraných, antropicky ovlivněných ekosystémů samovolnému vývoji.

betonových bunkrů) či těžební činností (např. šachty, štoly, haldy, odvaly, pinky, povrchové poruby, těžní rýhy, sejpy či lomy). Na montánní tvary jsou navázány i struktury spojené se zpracováním nerostných surovin v minulosti (např. zemní torza tavíren, pecí, hamrů či vodních děl, torza tras historických cest, tzv. železné cesty). Vápencové lomy souvisejí s krasovými jevy.

CÍLE:

- Zachování historických antropogenních reliéfových tvarů původním stavu, příp. jejich rekonstrukce do stavu blízkého původnímu.
- Nerozšiřování stávajících dobývacích prostorů lomů.



VODNÍ EKOSYSTÉMY

Síť vodních toků, podél kterých je historicky soustředována zástavba a jsou vedeny pozemní komunikace; drobné vodní plochy.

CÍL: Zachování ekologické a krajinařské funkce vodních toků a ploch, vč. geomorfologie říčních údolí a dostatečného průtoku vody.

VÝZNAMNÉ NELESNÍ BOTANICKÉ LOKALITY

CÍL: Zachování, příp. zlepšení současného stavu významných botanických lokalit.



TRVALÉ TRAVNÍ POROSTY (TTP) NA ZEMĚDĚLSKÉ I NEZEMĚDĚLSKÉ PŮDĚ

CÍL: Zachování ekologické a krajinnotvorné funkce travních porostů.

AKTIVITY NA ZEMĚDĚLSKÉ PŮDĚ

CÍL: Zachování krajinného rázu a ekologických funkcí zemědělské krajiny v podhůří Krkonoš.

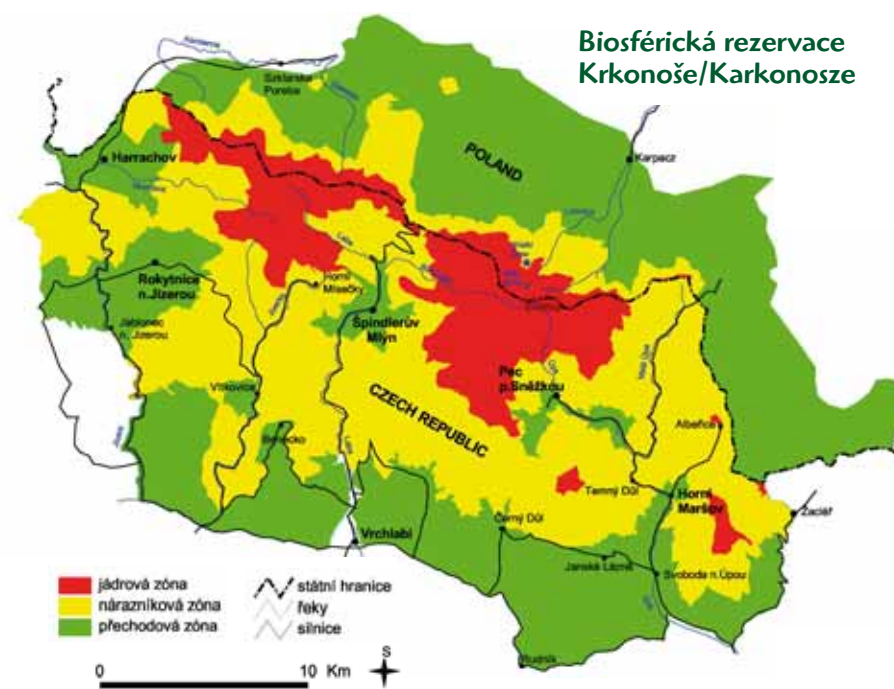
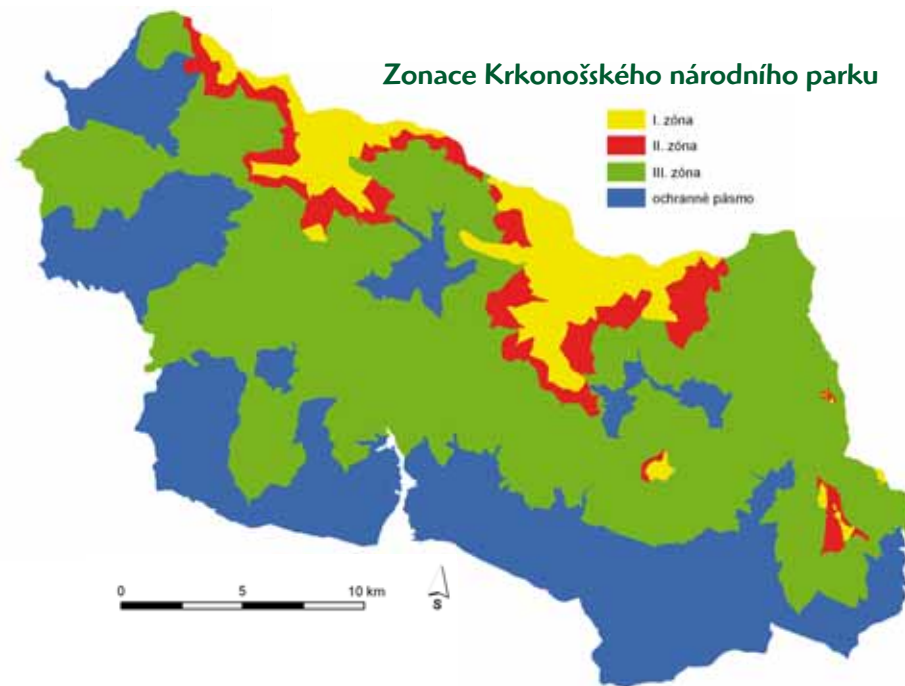
ZÁSADY PÉČE O FYTOGENOFOND A ZOOGENOFOND

Péče o zvláště chráněné, ohrožené a vzácné taxony rostlin a hub

Ochrana rostlinného genofondu v terénu je zajišťována prostřednictvím pravidelné péče o významné botanické lokality. Ty byly vymezeny s ohledem na nejvýznamnější typy lučních společenstev i jednotlivé výskyty ohrožených a zvláště chráněných druhů rostlin.

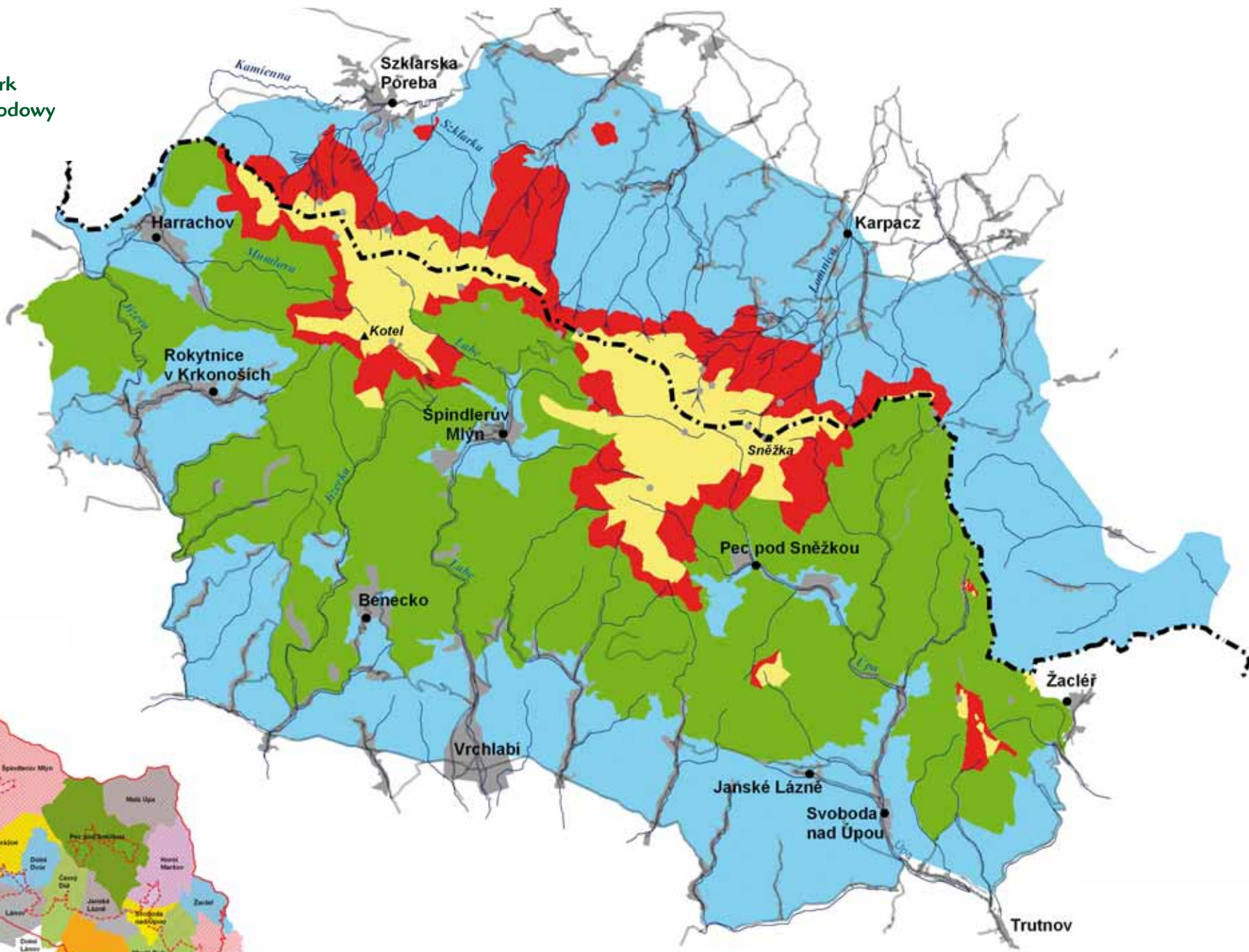
CÍLE:

- Zachování příznivého stavu, příp. zlepšení současného stavu populací zvláště chráněných, vzácných a ohrožených taxonů rostlin a hub.
- Zachování, příp. obnova přirozených procesů na vybraných lesních i nelesních lokalitách s výskytem zvláště chráněných, vzácných a ohrožených taxonů rostlin a hub.



Krkonošský národní park a Karkonoski Park Narodowy

- státní hranice
- silnice
- řeky
- obce
- I. zóna
- II. zóna
- III. zóna
- ochranné pásmo



Katastry obcí



0 5 10 km



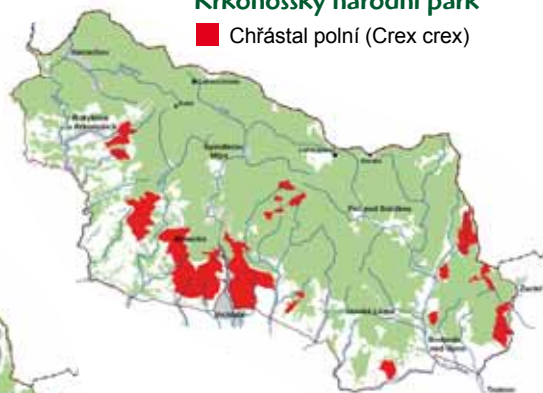
Krkonošský národní park

■ Hnízdo čápa černého (Ciconia nigra)



Krkonošský národní park

■ Chřástal polní (Crex crex)



Krkonošský národní park

■ Lejsek malý (Ficedula parva)



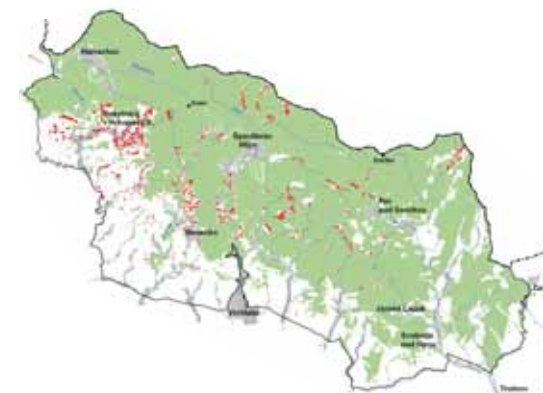
Krkonošský národní park

■ Tetřívěk obecný (Tetrao tertix)



Krkonošský národní park

- Invazní druh - bodově
- Invazní druh - linie
- Invazní druh - plošně



Redukce invazních a expanzivních rostlinných druhů

Na území NP a jeho OP je rozšířena řada geograficky nepůvodních (invazních) druhů, zavlečených z jiných oblastí, i druhů místních (expanzivních), které se stávají problematickými při změně stanovištních podmínek (změna využívání pozemků, absence hospodaření, zvýšený antropický tlak apod.):

- **druhy nepůvodní:** šťovík alpský, křídlatky, netýkavka žláznatá, bolševník velkolepý, lupina mnoholistá, olše zelená, méně závažný zlatobýl

kanadský, kolotočník ozdobný a ostřice třeslicovitá,

- **druhy původní:** starček vejčitý, kopřiva dvoudomá, podběl obecný, šťovíky, pcháče, bodláky, třtina křovištní, medyněk měkký a další.

Hlavními biotopy, ohroženými šířením uvedených druhů, jsou vodní toky, travní porosty, tundrové ekosystémy a lemy komunikací.

CÍLE:

- Eliminace invazních a expanzivních druhů bylin z území NP a jeho OP.
- Eliminace výsadeb a přirozeného zmlazení nepůvodních druhů dřevin.

Péče o genové zdroje lesních dřevin

CÍLE:

- Zachování fragmentů místních populací lesních dřevin.
- Záchrana a aktivní reprodukce genofondu lesních dřevin, včetně lesních keřů.

Péče o zvláště chráněné, ohrožené a vzácné taxony volně žijících živočichů

Druhová ochrana je důsledně spojována s ochranou příslušných biotopů. Samostatná opatření jsou proto navržena pouze pro vybrané druhy nebo skupiny živočichů (předměty ochrany v PO a EVL Krkonoše, vzácné

a indikační druhy, další významné taxony, jejichž krkonošské populace jsou klíčové pro existenci druhu v ČR).

CÍL: Zachování příznivého stavu, příp. zlepšení současného stavu populací zvláště chráněných, vzácných a ohrožených druhů živočichů.

Management ryb

CÍLE:

- Zachování, příp. zlepšení současného stavu populací původních druhů ryb (především vranky obecné a krkonošské linie pstruha obecného potočního).
- Dosažení druhové a věkové struktury rybích společenstev, blízkí se přirozenému stavu.



Management zvěře

CÍL: Dosažení přírodní rovnováhy v ekosystémech na území NP a jeho ochranném pásmu.

Regulace nepůvodních živočišných druhů

CÍL: Eliminace nepůvodních druhů živočichů, které byly na území KRNAP přímo introdukovány, nebo se sem rozšířily z jiných geografických oblastí (muflon, sika, daněk, psík mývalovitý, mýval, norek americký).

OPATŘENÍ PRO OBNOVU PŘIROZENÉHO STAVU ABIOTICKÝCH SLOŽEK PŘÍRODNÍHO PROSTŘEDÍ

CÍLE:

- Snížení zátěže, vznikající lidskou činností, na vybraných lokalitách v 1. zóně NP (Labská a Pančavská louka).
- Obnova chemismu půdních poměrů, především podél cest v minulosti opravených nevhodným materiálem.

3. Péče o krajinu KRNAP a jeho ochranného pásma

Opatření pro zachování a zlepšení krajinného rázu

CÍL: Zachování typického krajinného rázu horské krajiny Krkonoš – pestré mozaiky přírodních, přírodě blízkých a kulturních krajinných typů, v řadě případů unikátních v měřítku ČR i střední Evropy.

Rozptýlená zeleně

CÍL: Ochrana rozptýlené zeleně jako důležité složky krajinného rázu

i systémů ekologické stability území národního parku.

Území s archeologickými nálezy

CÍL: Ochrana archeologických památek pravěkého až novověkého stáří, především pozůstatků výrobních činností (důlní díla a hutě, sklářské hutě, milířiště, klauzy, vápenické pece aj.) a budního hospodářství (zaniklé boudy, travní zahrady, „hrobky“).



Stanovení limitů ochrany přírody pro výstavbu

DOPRAVA, DOPRAVNÍ STAVBY

CÍL: Zachování, příp. zlepšení estetické hodnoty krajiny (narušené např. necitlivými dopravní stavbami, velkými zpevněnými plochami, koncentrací odstavených vozidel apod.).

OBLASTI SE SNÍŽENÝM PŘÍRODNÍM A KRAJINÁŘSKÝM POTENCIÁLEM

CÍL: Zefektivnění a zkvalitnění závazných stanovisek (po procesní i obsahové stránce) ke stavbám v přírodovědně a krajinářsky zachovalých částech OP a ve vlastním NP.

VODNÍ HOSPODÁŘSTVÍ

CÍL: Zachování vyvážené bilance podzemních a povrchových vod; zlepšení retenčních schopností území a zlepšení stavu a kvality povrchových vod.

POZEMNÍ STAVBY (URBANIZACE A VÝSTAVBA)

CÍLE:

- Podpora rozvoje stávajících sídelních útvarů v souladu s místními specifickými prvky urbanismu a architektury; zamezení vzniku nových sídelních útvarů.
- Podpora kvalitní současné architektury.
- Uchování typické krkonošské krajiny s tradičním charakterem rozptýlené zástavby a doprovodné zeleně, včetně způsobu obhospodařování.

4. Monitoring, výzkum a dokumentace

CÍLE:

- Koordinace výzkumných, monitorovacích a inventarizačních aktivit na celém území Krkonoš (tj. na území KRNAP, jeho OP a KPN), jejich propojení s odbornými potřebami správ KRNAP a KPN.
- Průběžná aktualizace stávajících a doplňování nových znalostí o rozšíření, stavu a trendech biotopů a druhů (předmětů ochrany) na území KRNAP a jeho OP.
- Dlouhodobé sledování vybraných biotických a abiotických složek přírodního prostředí Krkonoš.
- Dlouhodobé sledování úspěšnosti prováděných managementových zásahů.
- Získávání nových poznatků o vlivech různých, především lidských aktivit na přírodní prostředí Krkonoš, jako podklad pro rozhodování orgánu státní správy.
- Využívání poznatků výzkumu a monitoringu při managementu NP.
- Spolupráce při řešení mezinárodních výzkumných a monitorovacích projektů, které se svou problematikou a očekávanými výstupy dotýkají přírodního prostředí Krkonoš a jeho ochrany.
- Prezentace Krkonoš jako vhodného modelového území pro řešení obecných ekologických otázek.
- Popularizace získaných výsledků (obce, veřejnost).

5. Veřejné využívání území KRNAP

VZDĚLÁVÁNÍ, OSVĚTA A INFORMACE

Krkonošské muzeum

CÍLE:

- Zvyšování informovanosti a zájmu o region u místní i turistické veřejnosti, zkvalitňování zázemí této činnosti.
- Soustavná práce na poznání přírody a historii regionu, jeho hmotné i duchovní kultury; uchovávání paměti regionu pro příští generace.
- Dokumentace vývoje kulturní krajiny Krkonoš.



Ekologická výchova (EV)

CÍLE:

- Prohlubování povědomí místního obyvatelstva a návštěvníků o smyslu existence a poslání NP, jeho přírodních hodnotách a významu ochrany přírody.
- Vysvětlování marketingové hodnoty označení NP, jeho významu pro příliv

Časopis Krkonoše – Jizerské hory

CÍLE:

- Populárně naučná prezentace informací a prohlubování povědomí veřejnosti v oblasti přírodních věd, ochrany přírody, historie a kultury v regionu Krkonoš, Jizerských hor a přilehlých územích.
- Prezentace Krkonoš a Jizerských hor jako geografického celku, včetně polské části obou pohoří.
- Zvýšení počtu čtenářů časopisu *Krkonoše – Jizerské hory*.

turistů do regionu, motivování obyvatel k zodpovědnosti za současný i budoucí stav přírody a krajiny a k trvale udržitelnému vztahu mezi člověkem a přírodou.

- Zapojování místních obyvatel, především dětí a mládeže, do aktivní ochrany přírody a životního prostředí.
- Informování obyvatelstva a návštěvníků o opatřeních a případných omezeních, uplatňovaných při turistickém a hospodářském využívání území národního parku.



TURISTICKÉ A REKREAČNÍ VYUŽÍVÁNÍ

CÍL: Udržitelný rozvoj aktivit šetrných k přírodnímu prostředí KRNAP a jeho OP (tzv. měkkého turismu) na úkor v současnosti převažujícího tzv. tvrdého turismu.

Rekreační a sportovní aktivity „intenzivní“ (tzv. tvrdý turismus)

Tzv. tvrdý turismus zahrnuje aktivity cestovního ruchu (CR), jejichž realizace a/nebo provoz jsou spojeny s výraznými zásahy do přírodního prostředí a krajinného rázu (odlesnění, rozsáhlé terénní úpravy, změny

vodního režimu, umělé zasněžování, hlukové a světelné zatížení atd.), často na rozsáhlých plochách.

CÍL: Vyloučení aktivit tzv. tvrdého turismu v 1. a 2. zóně NP, umožnění ekologicky únosného rozvoje těchto aktivit ve 3. zóně NP a v jeho OP při zachování priority poslání NP, soustavy Natura 2000, zvláště chráněných druhů i přirozených lesních a nelesních ekosystémů klíčových pro ochranu biodiverzity.



Rekreační a sportovní aktivity „neintenzivní“ (tzv. měkký turismus, ekoturismus)

Tzv. měkký turismus zahrnuje takové formy CR, k jejichž provozování není třeba budovat technické zázemí (příp. je takové zázemí nekonfliktní z pohledu ochrany přírody a krajiny) a při jejichž provozování nedochází k nadměrnému narušování přírodního

prostředí a krajinného rázu (šetrné jsou však, nejsou-li provozovány masově nebo s využitím rozsáhlých technických úprav tratí apod.).

CÍLE:

- Nekonfliktní provozování aktivit tzv. měkkého turismu, jak z hlediska ochrany přírody a krajiny, tak i z pohledu návštěvníků Krkonoš.
- Podpora rozvoje alternativních aktivit CR, především agroturistiky.



Certifikace kvality služeb v turismu a podpora místních produktů

Certifikace je vhodnou cestou k trvale udržitelnému rozvoji regionu. Význam-

né jsou především certifikace, podporující místní produkty a týkající se ekologického provozu místních zařízení (tzv. ekocertifikace).

CÍL: Podpora trvale udržitelného rozvoje (TUR) území Krkonoš.



OBČANSKÁ SDRUŽENÍ S AKTIVITAMI VE VZTAHU K NP

CÍL: Spolupráce se strategickými partnery v regionu (nevládní organizace, občanská sdružení apod.), zaměřenými na trvale udržitelný rozvoj Krkonoš a/nebo podporujícími ochranu přírody a krajiny v této oblasti.

REGIONÁLNÍ VAZBY

CÍL: Zlepšená spolupráce s městskými a obecními úřady v Krkonoších a s krajskými úřady Libereckého a Královéhradeckého kraje.

6. Mezinárodní spolupráce

CÍLE:

• Spolupráce a vzájemné sdílení zkušeností se sousedními a partnerskými CHÚ, především KPN a CHKO Jizerské hory.

• Aktivní podíl na činnosti nadnárodních ochranných institucí, jichž je Správa KRNAP členem, především Europarc Federation, IUCN, UNESCO a TransParcNet.



Vydala Správa Krkonošského národního parku roce 2010.
Foto: © Kamila Antošová, © Radek Drahný
Grafická úprava: © 2123design s.r.o.
Vytisknuto na recyklovaném papíře.

112



SOS

150



HASIČI

155




LÉKAŘ

158



POLICIE

 **602 448 334**

 **(+48) 985** nebo **601 100 300**

HORSKÁ SLUŽBA (CZ) / GOPR (PL)