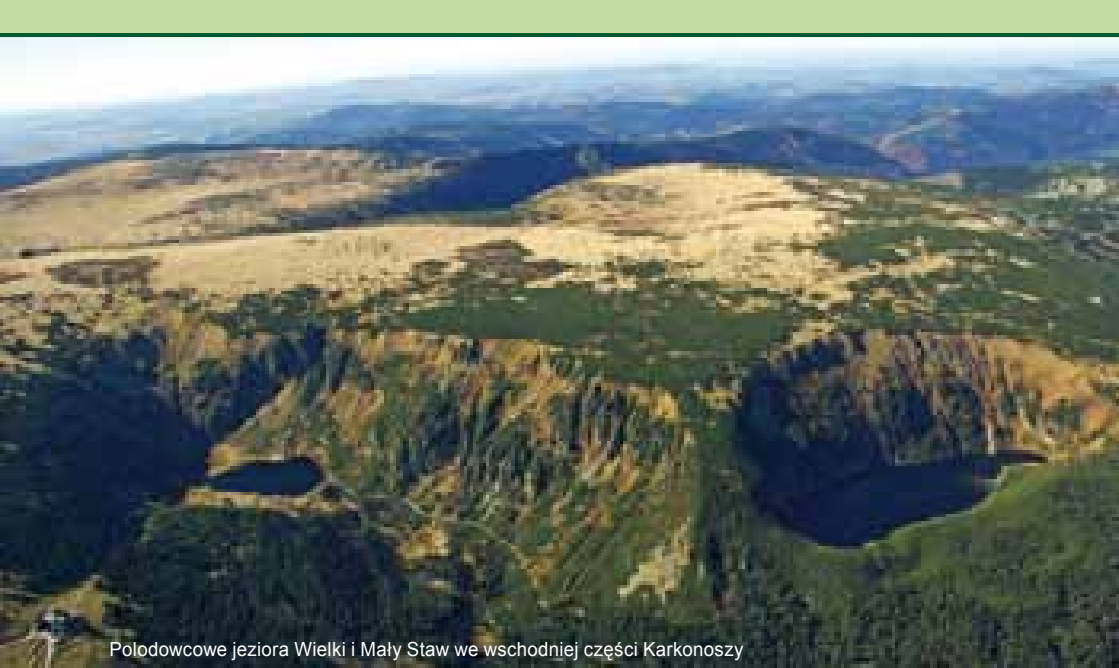


TRANSGRANICZNY REZERWAT BIOSFERY KARKONOSZE/KRKONOŠE



INFORMACJE O PROGRAMIE MAB I REZERWATU BIOSFERY KARKONOSZE/KRKONOŠE

- UNESCO – Organizacja Narodów Zjednoczonych do Spraw Oświaty, Nauki i Kultury – założona w 1945 r. w Paryżu. Czechosłowacja była jednym z członków założycieli (RCz jest członkiem od 1993 r.). MAB (Człowiek i Biosfera) jest jednym z programów UNESCO – zainicjowany w 1970 r. – dziś w programie MAB uczestniczy 136 państw, w tym 45 w regionie Europa (EUROMAB), który obejmuje też Kanadę i USA
- W Republice Czeskiej w światowej sieci rezerwatów biosfery znajduje się sześć obszarów – RB Třeboňsko (1977 r., 700 km²), RB Křivoklátsko (1977 r., 628 km²), RB Pálava (1986 r., 80 km²; od 2003 r. przekształcony w RB Dolní Morava, 354 km²), RB Šumava (1970 r., 1671 km²), RB Karkonosze/Krkonoše (1992 r., 548 km²) i RB Białe Karpaty (1996 r., 715 km²). Na Słowacji istnieje RB Słowacki Kras (1977 r.), RB Poľana (1990 r.), RB Tatry (1992 r.) i RB Karpaty Wschodnie (1998 r.). W sąsiedniej Polsce certyfikat otrzymało 9 RB, w Niemczech 14 RB, w Austrii 6 RB, a na Węgrzech 5 RB.
- Transgraniczny Rezerwat Biosfery Karkonosze/Krkonoše (RBKK) istnieje od 1992 r. Powstał jako pierwszy transgraniczny RB na świecie. Dla procesu certyfikacji wiele zrobił prof. Jan Jeník, ówczesny przewodniczący Czeskiego Komitetu Narodowego i członek ICC MAB.
- Zjawiska przyrodnicze RBKK: tundra arktyczno-alpejska, kotły lodowcowe, torfowiska typu północnego, zarośla kosodrzewiny, kwieciste górskie łąki, górskie lasy świerkowe i mieszane, liczne gatunki flory i fauny, w tym wiele gatunków endemicznych i reliktowych; wysokość nad poziomem morza od 300 do 1602 m.
- Do najbardziej znanych relikwów glacialnych w Karkonoszach należą: wśród roślin malina moroszka, gnidosz sudecki, skalnica śnieżna, wśród zwierząt natomiast ważki miedziopierś górska i żagnica północna, z ptaków mornel i czeczotka, ze ssaków nornik bury. Do karkonoskich endemitów należy dwadzieścia gatunków jastrzębców, jarzab sudecki i dzwonek karkonoski, ze zwierząt jętką Rhitrogena corcontica i motyl Psodos quadrifarius sudeticus.
- Kulturalno-historyczne fenomeny RBKK: architektura drewniana – zrębowa, świadectwa etnograficzne z czasów gospodarki pasterskiej (XVIII – XIX w.), rozbudowana sieć lokalnych muzeów (po obu stronach granicy około 30), zabytki sakralne i kultury, bogata regionalna literatura obejmująca prawie tysiąc lat obecności człowieka w Karkonoszach, symboliczna postać Karkonosza (Liczyrzepa) i to, jak przedstawia go literatura i sztuka.
- Ludzie w Karkonoszach (strona czeska/polska): na obszarze tym mieszka 50 000 osób, leży 29/18 gmin, w I strefie ochrony KRMAP/KPN przez cały rok działa 8/9 schronisk, łączna długość szlaków pieszych wynosi 800/117 km; liczba turystów (osobodni) rocznie sięga 6 /2,5 miliona, łącznie po obu stronach Karkonoszy działa 20 ośrodków narciarstwa zjazdowego, 141 km tras zjazdowych, 19 kolejek linowych, 129 wyciągów narciarskich o łącznej przepustowości ok. 120 tys. osób/godz.
- Czym trzeba się zająć w RBKK: stopniowym odnawianiem zniszczonych przez emisje górskich lasów z wykorzystaniem przede wszystkim naturalnych procesów ich odnowy, zabezpieczeniem konsekwentnej opieki nad karkonoskimi górskimi łąkami, wszechstronnym wspieraniem przyjaznych dla przyrody form turystyki, stałym uczestnictwem wszystkich zarządców Karkonoszy w realizacji zasad „Wizji Karkonosze 2050”.



Polodowcowe jeziora Wielki i Mały Staw we wschodniej części Karkonoszy

Rezerwat Biosfery UNESCO na granicy czesko-polskiej

Wyjątkowe przyrodnicze oraz kulturalno – historyczne wartości Karkonoszy, najwyższego pasma górskiego w Czeskiej Republice, które rozciąga się wzdłuż północnej granicy czesko-polskiej, są znane już od stuleci. Długotrwałe działania na rzecz unikatowych darów przyrody doprowadziły w roku 1959 po polskiej stronie gór do ogłoszenia Karkonoskiego Parku Narodowego (KPN), a w roku 1963 również po czeskiej stronie gór Krkonošského národního parku (KRNAP). Od roku 1992 Karkonosze zostało włączone do światowej sieci Rezerwatów

Biosfery UNESCO w ramach programu Człowiek i Biosfera – Man and the Biosphere (MAB). W nazwach obydwu parków narodowych pojawił się skrót MAB. Większość turystów i zwiedzających Karkonosze nie miała dostatecznych informacji o tym programie, dlatego też kształcenie w tym zakresie jest ważną sprawą. Niniejsza publikacja przedstawia zbiór informacji o celu i misji Rezerwatów Biosfery UNESCO w kontekście globalnym i regionalnym.



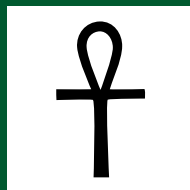
Pozostałości pól śniegowych w kotłach Velká i Malá Kotelní jáma ostro kontrastują z wiosennym krajobrazem wokół Benecka

UNESCO program Człowiek i Biosfera

Organizacja Narodów Zjednoczonych do spraw Oświaty, Nauki i Kultury (UNESCO) ogłosiła w 1970 roku merytorycznie zaprojektowany międzynarodowy program współpracy ekologicznej w skali planetarnej. Program ten został nazwany Man and Biosphere (Człowiek i Biosfera) a jego skrót MAB stał się symbolem zintegrowanego podejścia do ochrony

przyrody i środowiska. Pośród 14 projektów z zakresu różnych biomów świata i interakcji człowieka z otoczeniem, stał się najbardziej znanym projektem MAB nr 8, który koncentruje się na wykorzystaniu obszarów naturalnych i ochronę zasobów genetycznych w nim zawartych. Powstał w ten sposób projekt światowej sieci Rezerwatów Biosfery UNESCO.

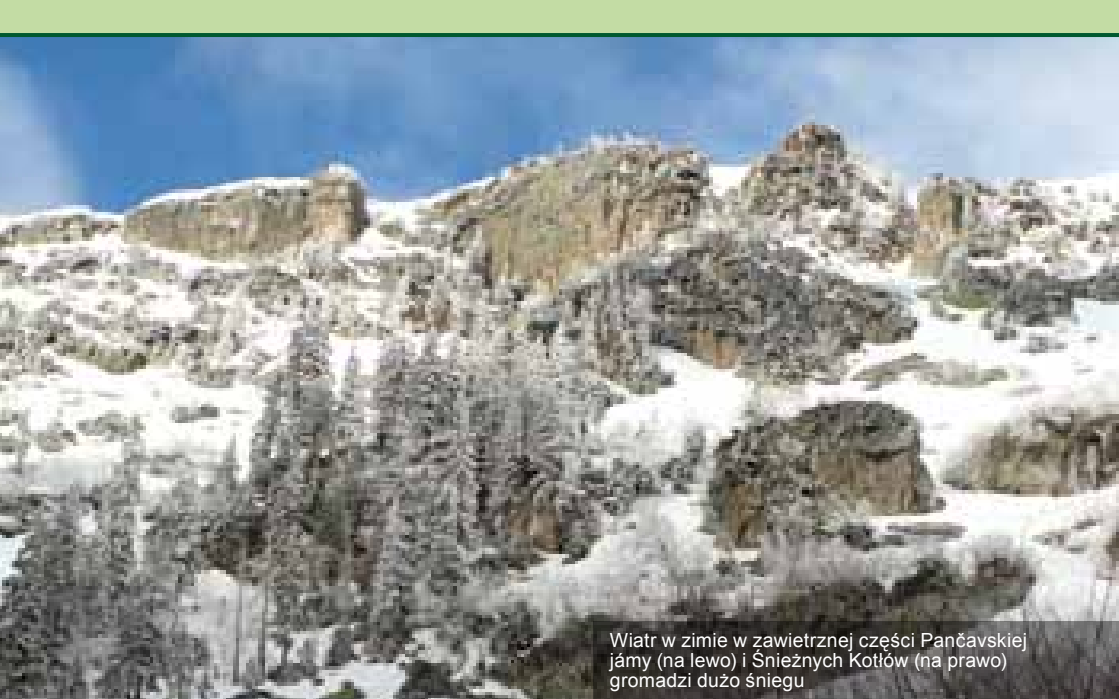
Program Człowiek i Biosfera ma siedzibę w Paryżu i koordynuje działania Komitetów Narodowych krajów, które zgłosiły się do tego programu (od 1971 roku należy do nich również była Czechosłowacja). Aktualnie w programie MAB bierze udział 136 niezależnych państw, a globalną sieć Rezerwatów Biosfery tworzy 563 jednostek w 110 krajach na 5 kontynentach. Do nich należy sześć czeskich i cztery słowackie RB.



W logo MAB wykorzystano magiczny znak życia „Ankh” używany przez starożytnych Egipcjan. Kolorowa wstęga symbolizuje najważniejsze typy środowiska na Ziemi – wodę, lasy i łąki, góry i pustynie

Tablice orientacyjne należą do typowej infrastruktury turystycznej RBKK





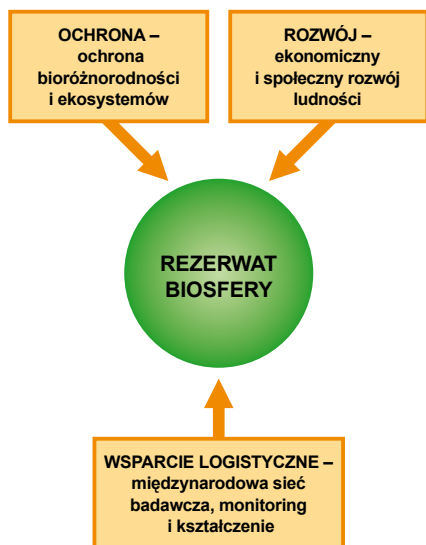
Wiatr w zimie w zawietrznej części Pančavskiej jámy (na lewo) i Śnieżnych Kottów (na prawo) gromadzi dużo śniegu

Co to jest Rezerwat Biosfery?

W czasie kilku znaczących wspólnych spotkań naukowców z całego świata biorących udział w realizacji programu MAB (Minsk 1983, Sevilla 1995, Madrid 2008) stopniowo wykształcało się optymalne wyobrażenie, o tym, czym ma być rezerwat biosfery i stát, który przy jego wyborze i późniejszej deklaracji musi być spełniony. Międzynarodowa sieć RB powinna stopniowo dostatecznie reprezentować wszystkie podstawowe biomy na Ziemi z uwzględnieniem ich różnicowania i ich obciążenia cywilizacją.

KAŻDY RB POWINIEN ZAWIERAĆ:

- Ekspozycję głównego biomu (np. tundra, step, lasy strefy umiarkowanej),
- Ekspozycje wyjątkowych lub rzadkich ekosystemów oraz gatunków roślin i zwierząt,
- Przykłady harmonijnego wykorzystania zasobów naturalnych,
- Ekspozycje zdegradowanej przyrody wymagającej oczyszczenia.



FUNKCJE PODSTAWOWE RB

Dla wszystkich RB są zobowiązujące trzy uzupełniające się funkcje, mianowicie:

1. **Ochrona przyrody i różnorodności kultury,**
2. **Wsparcie stałego utrzymania ekonomicznego i demograficznego rozwoju,**
3. **Wsparcie logistyczne edukacji ekologicznej, wykształcenia, badań i monitoringu.**

Każdy RB powinien, zatem mieć właściwą ochronę prawną i odpowiedzialne stanowisko podzielone na kilka stref o różnych poziomach ochrony przyrody i działalności człowieka:

- **Obszar rdzenny** – zapewnia ścisłą ochronę prawną dla zachowania różnorodności biologicznej i możliwości prowadzenia badań i monitoringu,
- **Strefa buforowa** – sąsiedzi ze strefą podstawową, którą chronią, a jest wykorzystywana przez człowieka, który nie niszczy środowiska,
- **Strefa tranzytowa** – zawiera leśną i rolniczą działalność lokalnych mieszkańców i jest miejscem, w którym zainteresowane strony starają się o zbliżanie celów ekonomicznych i celów ochrony środowiska oraz uczestniczenia w realizacji długotrwałego utrzymywania pieczy nad danym obszarem.

Obecność Rezerwatów Biosfery

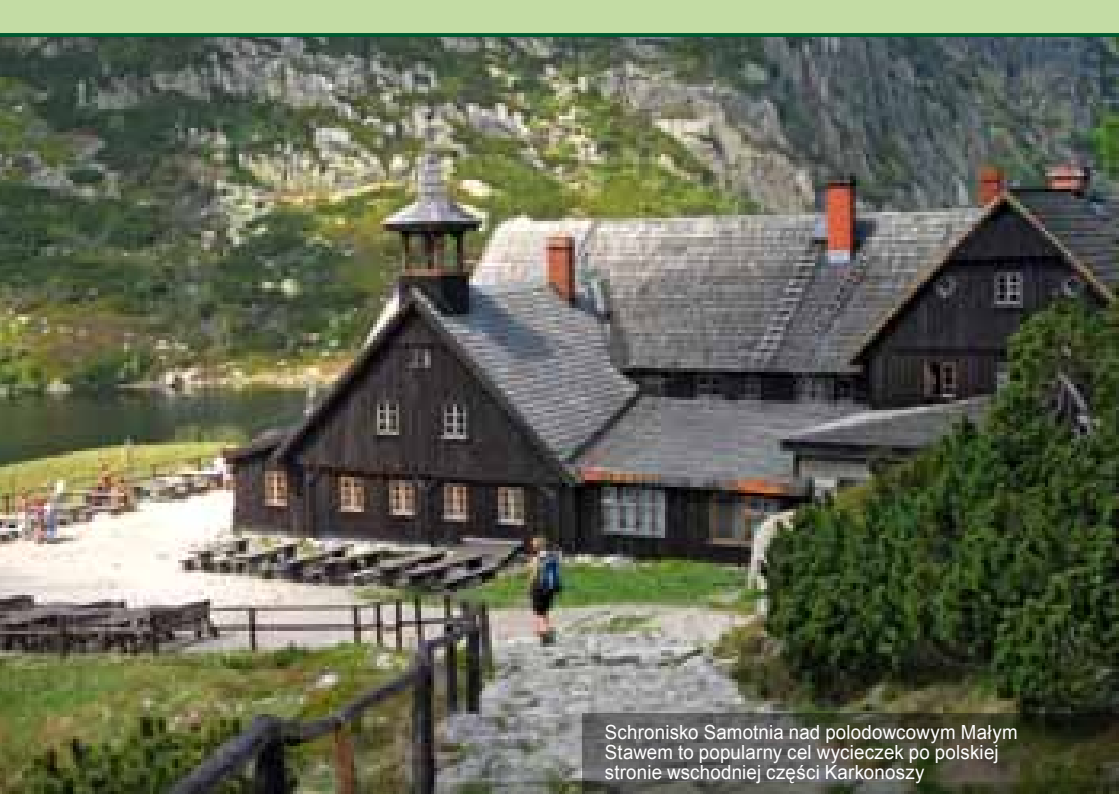
Na podstawie powyższych dyrektyw ramowych wnosi Komitet Narodowy za pośrednictwem Rządu Narodowego wniosek nominacyjny, który zostanie rozważony przez Międzynarodową Radę Koordynacyjną MAB (ICC MAB). Każdy RB musi przed przyjęciem do międzynarodowej sieci spełnić zestaw kryteriów, a jego ogłoszenie musi być poparte zgodą odpowiednich podmiotów na danym obszarze (samorządy, przedsiębiorcy, administracja itp.). W ten sposób w latach 1977–1998 nominowano i ogłoszono sześć czeskich i cztery słowackie rezerwy.

Nominacje nie są charakteru trwałego i co 10 lat przebiega ocena czy administratorzy danego rezerwatu spełniają wszystkie zadeklarowane cele Rezerwatu Biosfery UNESCO.



Oznakowanie i sieć terenowych ośrodków informacji to podstawowe elementy infrastruktury turystycznej RBKK





Schronisko Samotnia nad polodowcowym Małym Stawem to popularny cel wycieczek po polskiej stronie wschodniej części Karkonoszy

REZERWATY BIOSFERY W ZMIENIAJĄCYM SIĘ ŚWIECIE

Na 2. i 3. Światowym Kongresie RB w Sewilli i Madrycie (1995 i 2008) powstały zasadnicze dokumenty określające globalny rozwój światowej sieci RB na początku 21 stulecia – Sewilska strategia i z niej wynikający madrycki plan działalności RB (2008–2013). Plan proponuje dla RB nowe cele i zadania w reakcji:

- Na przyśpieszone zmiany klimatu, które mają wpływ na społeczeństwo i ekosystemy,

- Na kontynuálną urbanizację mającą wpływ na środowisko naturalne,
- Na utratę biologicznej i kulturowej różnorodności, obniżającą odporność ekosystemów i udostępnianie usług niezbędnych dla cywilizacji.

W tym kierunku odgrywają rezerwaty biosfery niezastąpioną rolę w poszukiwaniu równowagi pomiędzy odpowiedzialnością człowieka za utrzymanie przyrody i jej różnorodności, a potrzebą wykorzystywania zasobów naturalnych w celu zapewnienia społecznego i gospodarczego dobrobytu człowieka.



Historia Rezerwatu Biosfery Karkonosze/Krkonoše

Czesko-słowacki Komitet Narodowy MAB od początku powstania światowej sieci RB starał się wybrać terytoria Czech i Słowacji, które spełniają kryteria RB z lat 70 dwudziestego wieku. W 1970 roku pomimo licznych problemów prawnych byłego systemu naszego państwa ogłoszono RB Třeboňsko i RB Křivoklátsko. Znacznie później zaczęto się zastanawiać nad nominacją KRNAP i TANAP do sieci RB zwłaszcza, dlatego, że

oba parki narodowe spełniały wszystkie ówczesne kryteria nominacyjne zwłaszcza ramy prawne, zagospodarowanie przestrzenne obszaru, intensywne prace badawcze, jak również znaczne antropogeniczne działania na obszarach wymagających korekty (w Karkonoszach obciążenia emisyjnego i nadmiernego ruchu turystycznego). Na konferencji międzynarodowej Parks – Pollution – People, która odbyła się



Dla czeskiej strony Karkonoszy charakterystyczne są odchodzące od obu głównych grzbietów, skierowane ku południowi grzbiety boczne

w 1990 roku za prowadzenia IUCN, Federacji EUROPARC i Dyrekcji KRNAP powstała rezolucja wskazująca Karkonosze do nominacji do Światowej sieci RB. Po dwóch latach dokumenty nominacyjne były przygotowane i uchwalone przez centrale MAB, a w 1992 roku Karkonosze zostały przyłączone do Światowej sieci RB UNESCO jako Transgraniczny Rezerwat Biosfery Karkonosze/Krkonoše. W sukcesie nominacyjny miał wielką zasługę prof. Jan Jeník nestor nauk o Karkonoszach



i pierwszy prezes Czesko-słowackiego Komitetu Narodowego MAB.

Góry wyjątkowych walorów

Biogeograficzne położenie Karkonoszy w Europie czyni z tego małego średniogórza przykład wyjątkowo zróżnicowanego terenu pod względem przyrodniczym i kulturalno – historycznym. Karkonosze należą do najlepiej zbadanych gór w Europie i są czytelnym świadectwem tysiącletniej konfrontacji człowieka z górską przyrodą. Oferują niezmierną ilość świadectwa uczuciowego, ale również

i eksploatacyjnego podejścia do zasobów naturalnych.



Bogactwo Karkonoszy to zarówno zrębowe domy czy kościół Wang, jak podróżniczek, czerwończyk dukacik czy goryczka trojeściowa. Jej kwiat znalazł się w logo KRNAP





Śląskie Kamienie na Śląskim grzbiecie to dowód na długotrwałe, intensywne wietrzenie karkonoskich granitów





Torfowisko Úpy w części centralnej RBKK jest na liście najważniejszych obszarów wodno-błotnych świata (Konwencja Ramsarska) i stanowi świadectwo naturalnego rozwoju karkonoskiej przyrody. Enklawy łąkowe w dolinie rzeki Úpy są zaś przykładem charakteru krajobrazu strefy buforowej RBKK

Różnice pomiędzy Rezerwatem Biosfery oraz Parkiem Narodowym

W czeskiej legislatywie zarządzanie Parkiem Narodowym jest oddane w ręce instytucji, której założycielem jest Ministerstwo Ochrony Środowiska Czeskiej Republiki. Odpowiednie normy prawne regulują zakres kompetencji dyrekcji KRNAP, zagospodarowania obszaru oraz form wykorzystania poszczególnych

stref. Co się tyczy RB, nie jest on jeszcze dostatecznie specyfikowany (określony) w systemie prawnym, a szczególnie chronione części przyrody według prawa 114/1992 Sb. RB mogą ale i nie muszą mieć takiego samego podziału na strefy jaki ma park narodowy albo CHKO (Park Krajobrazowy). Obszar rdzenny musi



być objęta właściwą państwową legislacją, a jej zarządzanie leży w kompetencji dyrekcji przynależącego obszaru chronionego (w większości NP, CHKO, ale także miejsca w sieci Natura 2000 albo miejsca Umowy Ramsarskiej). W strefie buforowej i zwłaszcza tranzytowej chodzi o wspólne szukanie najodpowiedniejszego wykorzystywania źródeł naturalnych. W duchu zasad RB przewiduje się tutaj konstruktywną



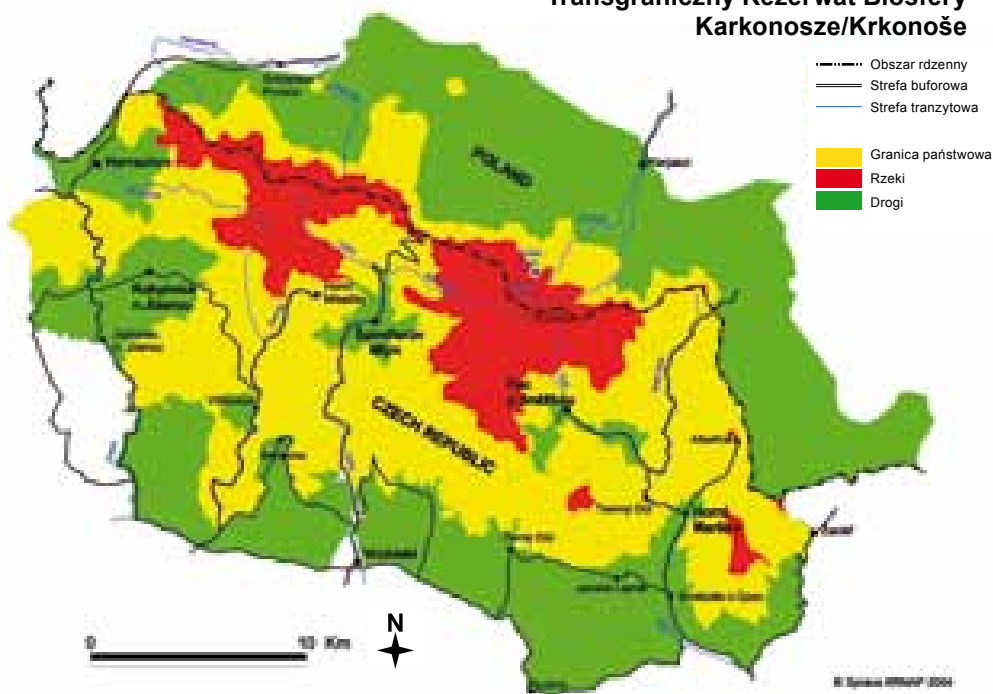
współpracę wszystkich partnerów (stakeholders), którzy biorą udział w nadzorowaniu i wykorzystaniu RB. (dyrekcja NP lub CHKO, samorządy miejscowe, biznesmeni, turyści...)

Strefowy obszar

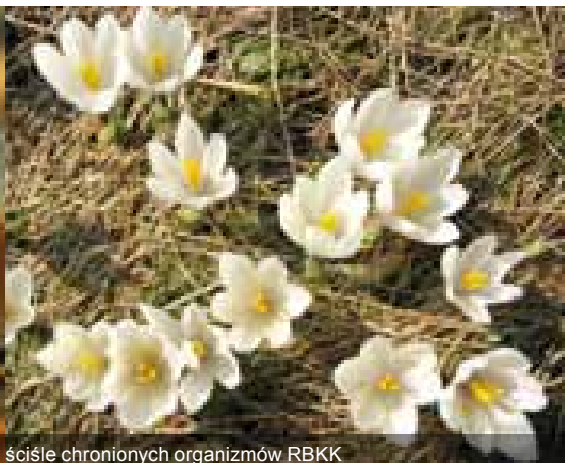
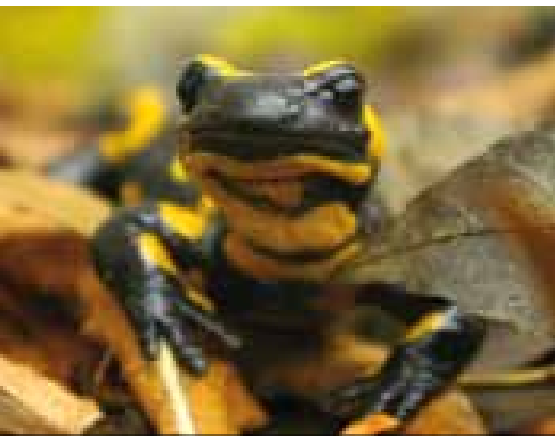
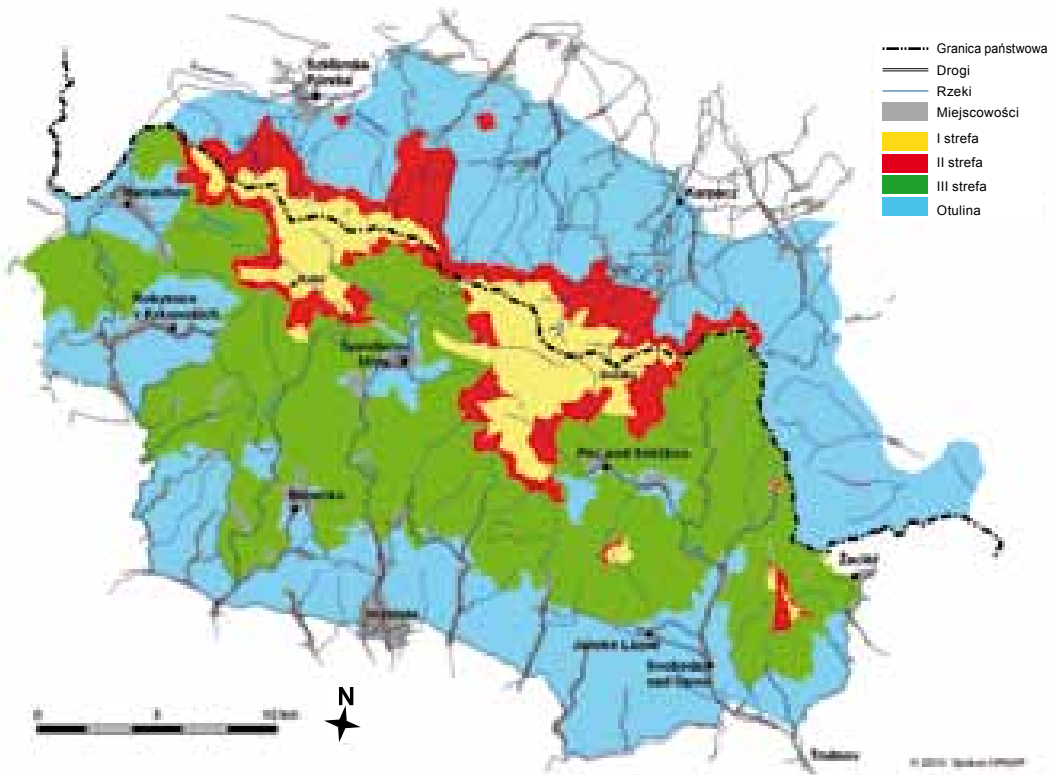
W przypadku KRNAPu i RB Karkonosze/Krkonoše chodzi o niemal pełne nachodzenie na siebie poszczególnych stref, które są w obu krajach inaczej nazywane i posiadają inną procedurę prawną w zależności od kraju. Obszar rdzenny RB Karkonosze nachodzi na I i II strefę parku narodowego, a legislatywa jest tutaj w całości na podstawie prawa 114/1992Sb. o ochronie

przyrody i krajobrazu RB Czeskiej Republiki. Buforowa strefa jest natomiast zgodna z III strefą KRNAPu, a tranzytowa strefa RB jest zgodna z otuliną KRNAP i KPN. Różnica leży w odpowiednich nazwach narodowych (w PL I i II strefa NP nazywa się strefa ochrony ścisłej KPN, III strefa NP nazywa się strefa ochrony częściowej KPN, a pasmo ochronne nazywa się otuliną KPN).

Transgraniczny Rezerwat Biosfery Karkonosze/Krkonoše



Podział na strefy transgranicznego Rezerwatu Biosfery Karkonosze/ Krkonoše i podział na strefy obu karkonoskich parków



Salamandra plamista i krokus wiosenny – przykłady ściśle chronionych organizmów RBKK



Panczawski Wodospad w zachodniej części Karkonoszy



Transboundary Parks *transgraniczne parki*



Pisklęta rzadkiego bociana czarnego



Owoce borówki brusznicy są w jadłospisie wielu górskich zwierząt

Karkonosze, MAB i Federacja EUROPARC

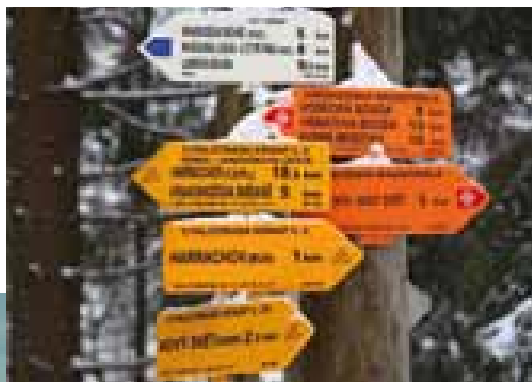
KRNAP i KPN w roku 1990 dołączyły do grupy obszarów chronionych, znanych jako Federacja EUROPARC (znany dalej FE). Transgraniczny statut, a szczególnie ożywiona współpraca pomiędzy dwoma parkami narodowymi, dążył do osiągnięcia celu jednego z projektów FE o nazwie Transboundary Parks – Following Nature's Design. Dlatego administracje obu stron usiłowały uzyskać certyfikat, który charakteryzuje się rygorystyczną oceną

np. program MAB, a w roku 2004 oba parki uzyskały certyfikat wzorowej transgranicznej współpracy pomiędzy chronionymi obszarami w Europie. Idee, zasady i działalność transgranicznej współpracy, która rozwija program MAB UNESCO i program Federacji EUROPARC w Karkonoszach, które dopełniają się i zapewniają harmonijne związki pomiędzy ochroną przyrody i utrzymaniem rozwoju obydwu Karkonoskich parków narodowych.

Partnerzy nadzorujący Rezerwat Biosfery Karkonosze/Krkonoše

Od czasu ogłoszenia RB Karkonosze, gwarantami realizacji zasad programu Człowiek i Biosfera przede wszystkim są: dyrekcja KRNAPu i dyrekcja KPN. Realizacja celów RB jest jednak niemożliwa bez udziału lokalnych instytucji, które działają w Karkonoszach. W związku z tym w 1996 roku podpisały dyrekcje obu NP, przedstawiciele władz rządowych, samorządowych, NGO's i sfery biznesu z czeskiej i polskiej strony Karkonoszy **Umowę o wzajemnej współpracy**. Umowa ta ma na celu osiągnięcie harmonijnego rozwoju Karkonoszy przy pełnym poszanowaniu walorów

przyrodniczych i kulturalno-historycznych tego wyjątkowego pasma górskiego. Wynikiem tej umowy było utworzenie czesko-polskiej rady RB Karkonosze/Krkonoše i czesko-polskiego biura dla RBKK, które służy jako platforma dla wszystkich kierunków transgranicznej współpracy.





Do regularnych i koniecznych działań w ramach opieki nad RBKK należy nie tylko dbałość o infrastrukturę turystyczną, ale też o karkonoskie górskie łąki





Do głównych zadań władz RBKK należy odnowa górskich lasów zniszczonych przez emisje szkodliwych substancji

Aktualny stan Rezerwatu Biosfery Karkonosze/Krkonoše

W drugiej połowie 20 stulecia zaszły w Karkonoszach duże zmiany ze względu na nierozważny rozrost turystyki. Karkonosze odwiedzały nadmierne ilości turystów, również pojawiło się długotrwałe zanieczyszczenie powietrza. To miało istotny wpływ na krajobraz i było faktycznym zagrożeniem dla naturalnego i kulturowo-historycznego bogactwa.

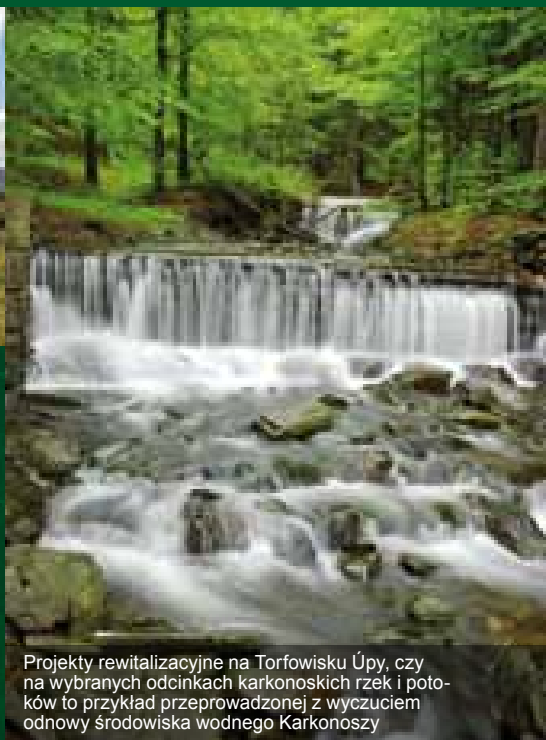
Kierownicy i gospodarze po obu stronach granicy państwa, którym nie jest obojętny los Karkonoszy, starają się już wiele lat współpracować tak, aby w zakresie czeskich, polskich, ale także transgranicznych projektów zachowywali lub przywracali wartości pasma górskiego, które jest unikalne w kontekście Europy środkowej. Statut, cele i misje transgranicznego

PODSTAWOWE STATYSTYKI DLA REZERWATU BIOSFERY W KARKONOSZACH

	Czeska część	Polska część	TRBKK ogółem
Kategoria zwłaszcza chronionych przestrzeń	Krkonošský národní park i jego otulina	Karkonoski Park Narodowy i jego otulina	
Nazwa miejscowa rezerwatu biosfery	Biosférická rezervace Karkonosze/Krkonoše	Rezerwat Biosfery Karkonosze/Krkonoše	
Liczba miast i gmin	29	18	47
Liczba mieszkańców (tubylców)	27 700	90	
Gęstość zaludnienia	48,7 ob./km ²		
Powierzchnia całkowita	54 969 ha	16 830 ha	71 799 ha
- obszar rdzenny	7 919 ha (14,4%)	1 717 (10,2%)	9 636 ha (13,4%)
- strefa buforowa	28 408 ha (51,7%)	3 847 (22,9%)	32 255 ha (44,9%)
- strefa tranzytowa	18 642 (33,9%)	11 266 (66,9%)	29 908 ha (41,7%)



Rezerwatu Biosfery Karkonosze/ Krkonoše zapewniają wszelkie oczekiwania. Współpraca dotyczy naukowo-badawczej sfery, socjoekonomicznej problematyki, ratowania regionalnej architektury, historycznych lub kulturowych pamiątek, tradycyjnego rzemiosła, odnowy górskich łąk i lasów oraz wielu innych dziedzin.



Projekty rewitalizacyjne na Torfowisku Úpy, czy na wybranych odcinkach karkonoskich rzek i potoków to przykład przeprowadzonej z wycuciem odnowy środowiska wodnego Karkonoszy



Jedynie góry, jedynie lasy

Polityczno-administracyjna granica Karkonoszy sztucznie rozdzieliła, ale nie zabroniła, aby lasy na południowych i północnych zboczach gór w niedalekiej przeszłości ucierpiały w wyniku niewłaściwych praktyk gospodarczych, a zwłaszcza przemysłowym zanieczyszczeniem powietrza. Katastrofalne scenariusze zanieczyszczenia na szczęście

się nie napełniły i w ten sposób już od 90 lat dwudziestego wieku trwa bój o przywrócenie lasów górskich. Znaczne środki finansowe z projektu holenderskiej fundacji Face i z projektu Banku Światowego GEF umożliwiły rozpoczęcie procesu rekonstrukcji lasów górskich w ścisłej współpracy naukowców i leśników po obu stronach czesko-polskiej



Opieka nad górkimi lasami po obu stronach Karkonoszy wymaga ostrożnego podejścia ze strony gospodarzy lasów

granicy i są realną nadzieją, że z czasem uda się odnowić ich piękno i różnorodność. ONZ ogłosiła rok 2011 jako Międzynarodowy Rok Lasów, a dyrekcja KRNaPu i KPN mają zamiar przyłączyć się do tego ogólnoswiatowego wydarzenia wydawaniem serii czesko-polskich publikacji, które mają na celu wprowadzić w problematykę karkonoskich lasów szeroką publiczność.





Naukowcy monitorują nie tylko stan flory i fauny w RBKK, ale też jakość powietrza. Pokrywą śniegową badają za pomocą technologii GIS i GPS

Rezerwat Biosfery – laboratorium naukowe

Ponad pół tysiąclecia temu Karkonosze stały się warsztatem naukowym czeskich, śląskich a później niemieckich i polskich uniwersytetów. Tylko za ostatnich 50 lat istnienia obu parków narodowych napisano około sześć tysięcy artykułów naukowych i książek, które niebywale poszerzyły dawną literaturę naukową. Karkonosze należą do najbardziej zbadanych pasm górskich w Europie. Zespoły naukowców jednak przez kilkadziesiąt lat dzieliły granice państwowe i brakowało

wzajemnej współpracy czy wspólnych publikacji podkreślających niepodzielność pasma górskiego. Sytuacja zmieniła się w ostatnich trzech dziesięcioleciach. Co trzy lata naukowcy organizują wspólne czesko-polskie konferencje pod nazwą Geoekologiczne problemy Karkonoszy. Wyniki współczesnych badań w dziedzinie nauk przyrodniczych, leśnictwa, rolnictwa i nauk historycznych są corocznie publikowane w księdze zbiorowej prac naukowych Opera Corcontica.



Trwają intensywne czesko-polskie badania karkonoskiej arktyczno-alpejskiej tundry, naukowcy współpracują w zakresie monitorowania, badania i ochrony zagrożonych gatunków flory i fauny, ale również badają skutki zmiany klimatu i ruchu turystycznego na środowisko Rezerwatu Biosfery Karkonosze/Krkonoše. Ważnym pomocnikiem dla administratora terytorium będzie wprowadzenie jednolitego zintegrowanego systemu GIS według dyrektywy EU INSPIRE. Co



znacznie ułatwi przechowywanie i wykorzystywanie dużej ilości informacji naukowych, zebranych na obu terenach Karkonoskich Parków Narodowych.



Szczyt najwyższej góry Karkonoszy – Śnieżki (1602 m n.p.m.) należy do najczęściej odwiedzanych miejsc RBKK

Turyści na grzbietach i w dolinach Karkonoszy

Co roku Karkonosze odwiedza ponad 6 mln turystów w Czechach i około 2 do 2,5 mln po polskiej stronie gór (liczby przedstawiają dni pobytu). Wspólna granica i dostatek przejść

granicznych umożliwiają turystom łatwe wycieczki po całym paśmie górskim, a praca w ruchu turystycznym stanowi istotne źródło dochodów miejscowych obywateli. Wysoka frekwencja



w Rezerwatu Biosfery powoduje też mnóstwo problemów, które muszą administratorzy RB skutecznie rozwiązywać. Bezpieczeństwo turystów, nowoczesne rozwiązania infrastruktury na terenach górskich, skuteczny sposób komunikacji z turystami, ale także wiele niepożądanych działań, które kłócą się z długotrwałym, harmonijnym rozwojem RB. Niemalę kłopoty stwarza nadmierny rozwój narciarstwa zjazdowego, jak również nielegalne działania niektórych wielbicieli sportów zimowych w obszarze rdzennym RB (chodzi o tzw. twarde formy turystyki).



Projekty nowoczesnego wyposażenia w terenie i dbałość o turystów w RBKK – nie zapomina się o niepełnosprawnych turystach





W dbałości o wartości kulturalno-historyczne Karkonoszy ważną rolę odgrywają ośrodki informacji oraz muzea po obu stronach gór

Śladami wspólnej historii – Via Fabrilis

Nasi przodkowie zostawili nam niezliczone dokumenty o harmonijnym współzyciu z ostrą górską przyrodą – swoją architekturą karkonoskich domków drewnianych, kościołów, kościółków, kaplic, kapliczek, dzwonnicy, baśniową postać Krakonosza, ale również wiele rzemiosł, które w wielu miejscach niemal zanikły. Do wartości Rezerwatów Biosfery należą

również te, które stworzył człowiek. Ochrona kulturowych i historycznych gospodarstw należy również do misji programu Człowiek i Biosfera (Man and Biosphere) jako ochrona różnorodności przyrodniczych. Projekt Via Fabrilis – Śladami wspólnej historii przygotowała dyrekcja KRNaPu wspólnie z Muzeum Ceramiki w polskim Bolesławcu. Jego celem jest



rozwój turystyki i ochrona dziedzictwa kulturowego w czesko-polskiej strefie przygranicznej, która obejmuje RB Karkonosze/Krkonoše. Oprócz wspólnych wystaw po obu stronach granic i publikacji promujących tradycje rzemieślnicze, projekt zawiera budowę czwartego oryginalnego domu drewnianego we Vrchlabi i liczy się również z kosztowną rekonstrukcją ogrodu przyklasztornego w obszarze Karkonoskiego muzeum. Będzie to znaczne osiągnięcie w ramach przypomnienia i dbania o tradycje, które są częścią wartości Rezerwatu Biosfery Karkonosze/Krkonoše.



Vizja „Krkonoše 2050” – przyjaźń człowieka i gór

Harmonijny rozwój i racjonalne wykorzystanie walorów przyrodniczych Karkonoszy nie przebiega tylko w przyjaznym duchu i zgodnych opiniach, ale są prowadzone także długie spory ekologiczne. Przykładem mogą być dyskusje, trwające od dziesięcioleci, dotyczące przyszłego wyglądu Śnieżki i kolejki linowej na jej szczyt, rozwoju narciarskich szlaków, budowy apartamentów, kolarstwa górskiego i niektórych innych zajęć

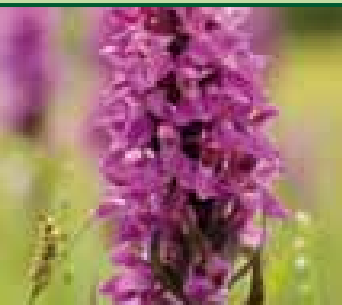
sportowych w obszarze rdzennym RB. Dyrekcja KRNAPu i Związek miast i gmin Karkonosze, dlatego zdecydowały się rozpocząć dyskusję o strategicznym kierunku przyszłego rozwoju Karkonoszy i zgodziły się na realizację projektu **Vizja Karkonosze 2050**. Projekt jest oparty na przekonaniu, że zainteresowane grupy potrafią lepiej wspólnie prognozować przyszłość niż dyskutować o tematach aktualnych.

Dwuletnie negocjowanie dziewięcioosobowej grupy, w której skład wchodzi burmistrzowie gmin i eksperci ekolodzy, spowodowało stworzenie wspólnej wizji Karkonoszy pod hasłem „**Przyjaźń człowieka i gór**” i przygotowała dokument pod tytułem „**Deklaracja o przyszłości Karkonoszy**”. Dokument jest wyzwaniem dla wszystkich mieszkańców i obywateli Karkonoszy, dla gmin, przedsiębiorstw, szkół,

instytucji i innych organów, które mają pozytywny stosunek do ludzi i przyrody Karkonoszy, aby zgodzili się na poparcie tej wizji i realizowali jej zasady w codziennym życiu. Projekt był ważnym osiągnięciem pochodzącym ze wszystkich zasad programu Człowiek i Biosfera. Pokazał drogę, w jaki sposób chronić i racjonalnie wykorzystywać wszystkie naturalne i kulturalne walory, które nam oferują Karkonosze.

Masyw Śnieżki jest symbolem unikatowej wartości Rezerwatu Biosfery Karkonosze/ Krkonoše. Do podstawowego kodeksu etyki wszystkich miłośników tych pięknych gór powinna należeć dbałość i ochrona Śnieżki





POLECANA LITERATURA

- FLOUSEK J. & ROBERTS G. C. S. (eds) 1995: Mountain National Parks and Biosphere Reserves: Monitoring and Management, Proc. Int. Conf., Špindlerův Mlýn, September 1993: 1–165.
- FLOUSEK J. 1994: Karkonosze/Krkonoše Bilateral Biosphere Reserve. In: JENÍK J. et PRICE M. F. (eds), 1994, Biosphere Reserves on the Crossroads of Central Europe. Czech Republic-Slovak Republic. Empora, 17–32.
- FLOUSEK J. a kol. 1996: Biosférická rezervace Karkonosze/Krkonoše. In: JENÍK J. (ed) 1996: Biosférické rezervace České republiky. Empora, Praha: 42–64.
- FLOUSEK J., HARTMANOVÁ O., ŠTURSA J. & POTOCKI J. (eds) 2007: Krkonoše. Příroda, historie. Nakl. Miloš Uhlíř – Baset, Praha: 864 str.
- JELÍNKOVÁ E., PAVLIČKO A., RYNDÁ I. et VRBA J. 2010: Biosférické rezervace ČR – výukové laboratoře udržitelného rozvoje, Stožec 15.–17. 10. 2009, Sborník konference, CD-ROM, vydala Správa NP a CHKO Šumava.
- JAHN A. (ed) 1985: Karkonosze Polskie. PAN Wrocław: 565 str.
- JENÍK J. (ed) 1996: Biosférické rezervace České republiky. Příroda a lidé pod záštitou UNESCO. Empora Praha: 160 str.
- JENÍK J. et PRICE M. F. (eds) 1994: Biosphere Reserves on the Crossroads of Central Europe. Czech Republic-Slovak Republic. Empora, Praha, 168 str.
- KRNAP 2010: Plán péče o Krkonošský národní park a jeho ochranné pásmo (2010–2020). Část A (rozbory) a část B (návrh). Správa KRNAP Vrchlabí (verze 26. 1. 2010): A 1–179, B 1–54.
- SOUKUPOVÁ L., KOCIÁNOVÁ M., JENÍK J. & SEKYRA J. (eds.) 1995: Arctic-alpine tundra in the Krkonoše, the Sudetes. Opera Corcontica 32: 5–88.
- ŠTURSA J. 2003: Encyclopedia Corcontica. Krajina, příroda, lidé. Správa KRNAP, Vyd. Gentiana: 89 str.
- UNESCO 2003: Five transboundary biosphere reserves in Europe. BRs Tech. Notes, UNESCO Paris.
- VACEK S., PODRÁZSKÝ V., MIKESKA M., SCHWARZ O., SIMON J., BOČEK M. & MINX T. 2006: Lesy a ekosystémy nad horní hranicí lesa v národních parcích Krkonoš. Folia Forestalia Bohemica, Forestalia 2: 1–112.

UŻYTE SKRÓTY I AKRONIMY

BR – rezerwat biosfery

EUROPARC Federation – Europejska Federacja Parków Narodowych i Krajobrazowych

Face – holenderska fundacja Forest Absorbing Carbon-dioxide Emission

GEF-Biodiversity – Fundusz na Rzecz Globalnego Środowiska, światowy program ochrony środowiska, wspierany przez Bank Światowy

GOPR – Górskie Ochotnicze Pogotowie Ratunkowe

HS Krkonoše – Horská služba Krkonoše – czeskie pogotowie górskie

OCH – obszar chroniony

ICC MAB – Międzynarodowa Rada Koordynacyjna programu Człowiek i Biosfera

ITEX – międzynarodowy projekt badań ekosystemów tundrowych

IUCN – Międzynarodowa Unia Ochrony Przyrody

KPN – Karkonoski Park Narodowy

KRNAP – Krkonošský národní park

MAB – Man and Biosphere, ogólnoświatowy program UNESCO – Człowiek i Biosfera

Natura 2000 – system (sieć) objętych ochroną przyrody obszarów o znaczeniu ogólnoeuropejskim w krajach UE

PTTK – Polskie Towarzystwo Turystyczno-Krajoznawcze

Ramsar Convention – Konwencja Ramsarska, układ o ochronie najważniejszych obszarów wodno-błotnych świata

RDA – Regional Development Agency – Regionalna Agencja Rozwoju

SEVER – Ośrodek edukacji ekologicznej i etyki SEVER

TANAP – słowacki Tatrzański Park Narodowy

UNESCO – Organizacja Narodów Zjednoczonych do Spraw Oświaty, Nauki i Kultury

Via Fabrilis – czesko-polski projekt Cesta řemeslných tradic / Śladami wspólnej historii

LINKI DO STRON

www.krnep.cz

www.kpnmab.pl

www.unesco.org/mab

<http://mab.kav.cas.cz>

www.europarc.org

www.horskasluzba.cz

www.gopr.pl

www.krkonose.eu



Wydal: Správa Krkonošského národního parku, 2011 r.

Tekst: © Jan Štursa

Opracowanie graficzne: © 2123design s.r.o.

Fotografie: © Kamila Antošová, Radek Drahný, Tomáš Hilger,
Zdeněk Patzelt

Wydrukowano na papierze z recyklingu a na papierze z certyfikatem FSC wytwarzanym z drzewa pochodzącego z lasów uprawianych ekologicznie według zasad zrównoważonej gospodarki i zgodnie z ustalonymi standardami.

112



SOS

150



STRAŻ
POŻARNA

155



LEKARZ

158



POLICJA



602 448 334



(+48) 985 albo **601 100 300**

GOPR (CZ) / GOPR (PL)