

SPRÁVA KRNAP

Správa krkonošského národního parku

ROČENKA
2017

1. KRKONOŠSKÝ NÁRODNÍ PARK ENCYKLOPEDIČKY

Krkonoše

- krystalické pohoří prvohorního stáří o rozloze 721 km² (jižní česká část 454 km², severní polská část 177 km²)
- rozpětí nadmořských výšek od 400 po 1 603 m n. m. (vrchol Sněžky, nejvyšší česká hora)
- geologickou stavbu určují krystalické břidlice (svory, fylity, kvarcity) a krkonošská žula
- výrazné pozůstatky čtvrtohorního zalednění a působení periglaciálního klimatu – ledovcové kary a trogy, morény, ledovcová jezera, mrazem tříděné půdy, tory, periglaciální sutě, kryoplanáčnické terasy
- pramenná oblast Labe, Úpy, Jizerky a Mumlavy, na polské straně Kamienna, Wrzosówka, Podgórna, Lomnica a Jedlica; výrazné vodopády, obří hrnce
- chladné a vlhké oceánické podnebí, převládající západní větry, teplota +6 °C až 0 °C, srážky od 800 mm na úpatí až po 1 600 mm na hřebenech; sněhová pokrývka 100 až 300 cm, na hřebenech zůstává ležet až 180 dní; 50 aktivních lavinových drah
- 4 vegetační výškové stupně (submontánní mezi 400 až 800 m n. m., montánní mezi 800 až 1 200 m n. m., subalpínský mezi 1 200 až 1 450 m n. m. a alpínský mezi 1 450 až 1 603 m n. m.)
- krkonošská arko-alpínská tundra v subalpínském a alpínském stupni je unikátním dokladem opakovaného propojení severské a alpské přírody na hřebenech Krkonoš v průběhu několika zalednění Evropy koncem třetihor a ve čtvrtohorách
- přes 1 300 druhů cévnatých rostlin a téměř 300 druhů obratlovců (převážně ptačích druhů); vysoký počet glaciálních reliktních a krkonošských endemitů
- k nejvýznamnějším ekosystémům patří listnaté, smíšené a horské smrkové lesy, porosty kleče, květnaté horské louky, severské smilkové louky, alpínské vyfoukávané trávníky, křivolesy a alpínské nivy na lavinových drahách, hřebenová severská rašeliniště

Krkonošský národní park

- Krkonošský národní park (KRNAP) zřízen v roce 1963 na rozloze 550 km² vč. ochranného pásma, na polské straně hor zřízen Karkonoski Park Narodowy (KPN) již v roce 1959 na rozloze 56 km²; Správa KRNAP sídlí ve Vrchlabí, Dyrekcja KPN v Jelení Hoře
- I. zóna KRNAP (přísná přírodní) – 4 503 ha, II. zóna (řízená přírodní) – 3 416 ha, III. zóna (okrajová) – 28 408 ha, ochranné pásmo – 18 642 ha
- od roku 1992 jsou Krkonoše zařazeny do mezinárodní sítě biosférických rezervací UNESCO jako bilaterální biosférická rezervace Krkonoše/Karkonosze; severská rašeliniště na hřebenech jsou zařazena do seznamu mokřadů mezinárodního významu v rámci Ramsarské konvence; celé Krkonoše jsou uvedeny mezi významnými ornitologickými lokalitami v Evropě (IBA)
- na české straně Krkonoš se rozkládají katastry 29 obcí
- počet trvale bydlících obyvatel v obou parcích je přibližně 27 000, na území horské části Krkonoš se nachází přibližně 6 000 trvale obydlených nebo rekreačních objektů, z toho v národních parcích asi 1 500; na území I. a II. zóny KRNAP je situováno 82 objektů
- celková roční návštěvnost se odhaduje na 5–6 milionů pobytových dnů na české straně Krkonoš, až 2 miliony na polské straně Krkonoš, z toho přes 60 % je v zimním období; oba národní parky tak patří mezi nejnavštěvovanější evropská chráněná území
- síť turistických cest na české straně Krkonoš má celkovou délku přibližně 800 km, v provozu je cca 400 lyžařských vleků a lanovek a přibližně stejný počet sjezdových tratí a lyžařských svahů
- podrobné informace o území KRNAP a všech aktuálních událostech lze získat v síti informačních středisek, která jsou v Peci pod Sněžkou, v Obřím dole, v Temném Dole, ve Vrchlabí, ve Špindlerově Mlýně, na Strážném, v Rokytnici nad Jizerou a v Harrachově

2. ORGANIZAČNÍ STRUKTURA SPRÁVY KRNP

Charakteristika Správy KRNP a její hlavní činnosti

- Správa KRNP je příspěvkovou organizací zřízenou Ministerstvem životního prostředí ČR. Sídlí ve Vrchlabí (Dobrovského čp. 3). V regionu Krkonoš má řadu detašovaných pracovišť. V čele Správy je ředitel, jmenovaný do funkce ministrem životního prostředí.
- Správa KRNP je odbornou organizací pro ochranu přírody, zabezpečení strážní, kontrolní a informační služby, provádění sanačních a údržbářských prací a kulturně-výchovné činnosti pro území národního parku (NP) a jeho ochranného pásma (OP). Současně provádí hospodářskou činnost v lesích.
- Posláním Správy je zajistit uchování a zlepšení přírodního prostředí NP a jeho OP, zejména ochranu či obnovu samořídících funkcí přírodních systémů, přísnou ochranu krkonošské flóry a fauny, zachování typického vzhledu krajiny, naplňování vědeckých a výchovných cílů a využití území NP a OP k ekologicky únosné turistice a rekreaci nezhoršující životní prostředí.

Těmto činnostem odpovídá organizační struktura Správy KRNP (viz schéma na str. 5), podle níž je organizace členěna na čtyři samostatné odbory:

Odbor péče o národní park
Odbor státní správy
Odbor vnějších vztahů
Odbor vnitřních věcí

Z hlavních činností jednotlivých odborů

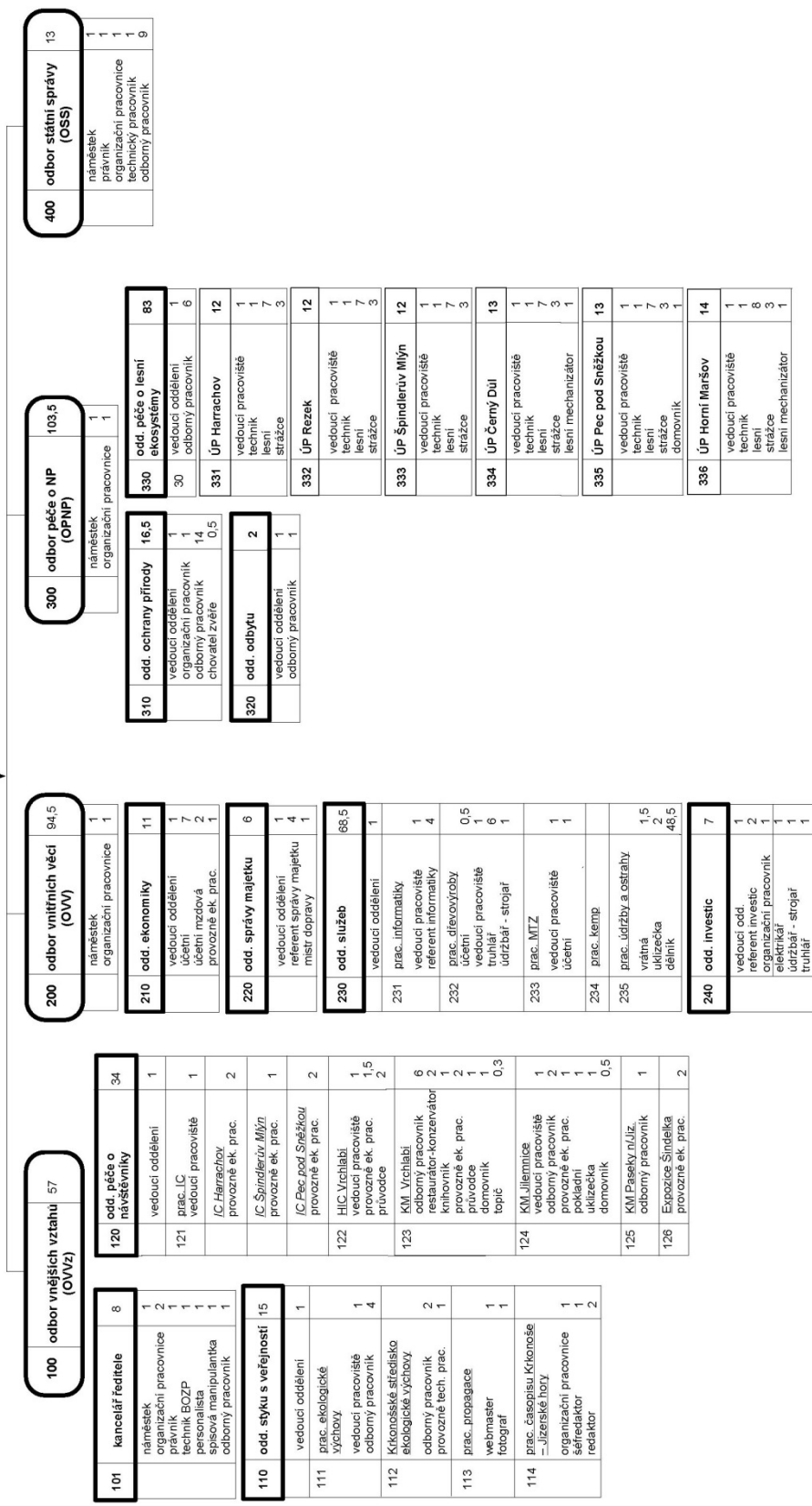
Odbor péče o národní park

- systematický průzkum, inventarizace a monitoring vývoje přírodního fondu
- koordinace výzkumu přírodního fondu a účast v národních a mezinárodních výzkumných projektech
- management významných přírodovědných lokalit
- záchrana genofondu in situ a ex situ, vč. provozu útulku pro hendikepované organismy
- vyhodnocování forem využívání území NP a jeho OP
- koncipování plánu péče o NP a jeho OP a koordinace jeho plnění
- odborné posudky a poradenská činnost
- povolování vstupu do I. a II. zóny NP a zvláště chráněných území
- vydávání sborníku vědeckých prací OPERA CORCONTICA
- správa, hospodaření a ochrana lesních pozemků a lesních porostů na nich rostoucích, včetně lesních cest, provozních budov – staveb sloužících k zajištění lesního hospodaření
- zajištění (dodavately nebo ve vlastní režii) veškerých činností zabezpečujících optimální plnění všech funkcí lesů na území NP a jeho OP
- péče o genofond lesních dřevin
- správa určených drobných vodních toků a vodohospodářských děl, zajišťování lesnicko-technických meliorací a hrazení bystřin
- plnění výkonu práva myslivosti a rybářství
- dohled a inspekční činnost v terénu
- údržba turistických horských cest
- vybavení terénu pro návštěvníky
- regulace provozu motorových vozidel
- práce s návštěvníky, exkurze, přednášky



ŘEDITEL 1

Interní auditor 1



100 odbor vnějších vztahů (OVVz) 57

101	kancelář ředitele	8
	náměstek organizační pracovnice	1
	právník	2
	technik BOZZP	1
	personalista	1
	spisová manipulanka	1
	odborný pracovník	1
110	odd. styku s veřejností	15
	vedoucí oddělení	1
111	prac. ekologické výchovy	1
	vedoucí pracoviště odborný pracovník	1
	průvodce	4
112	Krkonošská středisko ekologické výchovy	2
	odborný pracovník provozně tech. prac.	1
113	prac. propagace	1
	webmaster fotograf	1
114	prac. časopisu Krkonoše – Jizerské hory	1
	organizační pracovnice šéfredaktor	1
	redaktor	2
120	odd. péče o návštěvníky	34
	vedoucí oddělení	1
121	prac. IČ	1
	vedoucí pracoviště	1
	průvodce ek. prac.	2
	průvodce ek. prac.	1
	průvodce ek. prac.	2
122	HIC Vrchlabí	1
	vedoucí pracoviště provozně ek. prac. průvodce	1,5
123	KM Vrchlabí	6
	odborný pracovník restaurátor-konzervátor knihovnik	2
	průvodce ek. prac. průvodce domovník	1
	topič	0,3
124	KM Jilemnice	1
	vedoucí pracoviště odborný pracovník provozně ek. prac. pokladní uklízečka domovník	2
125	KM Paseky n. Jiz.	1
	odborný pracovník	1
126	Expozice Šindeltka	2
	průvodce ek. prac.	2

200 odbor vnitřních věcí (OVV) 94,5

	náměstek organizační pracovnice	1
210	odd. ekonomiky	11
	vedoucí oddělení	1
	účetní	7
	účetní mzdová	2
	průvodně ek. prac.	1
220	odd. správy majetku	6
	vedoucí oddělení referent správy majetku mistr dopravy	1
230	odd. služeb	88,5
	vedoucí oddělení	1
231	prac. informatiky	1
	vedoucí pracoviště referent informatiky	4
232	prac. dřevovýroby	0,5
	účetní vedoucí pracoviště truhlář	1
	údržbář - strojař	6
	údržbář - strojař	1
233	prac. MTZ	1
	vedoucí pracoviště účetní	1
234	prac. temp.	1
235	prac. údržby a ostrahy	1,5
	vrátná uklízečka	2
	delník	48,5
240	odd. investic	7
	vedoucí odd. referent investic organizační pracovník elektrikář	1
	údržbář - strojař truhlář	1

300 odbor péče o NP (OPNP) 103,5

	náměstek organizační pracovnice	1
310	odd. ochrany přírody	16,5
	vedoucí oddělení organizační pracovník odborný pracovník chovatel zvěře	1
	odborný pracovník	14
	0,5	0,5
320	odd. obytný	2
	vedoucí oddělení odborný pracovník	1
		1

400 odbor státní správy (OSS) 13

	náměstek právník organizační pracovnice odborný pracovník odborný pracovník	1
		1
		1
		9

330 odd. péče o lesní ekosystémy 83

	vedoucí oddělení odborný pracovník	1
	odborný pracovník	6
331	ÚP Harrachov	12
	vedoucí pracoviště technik lesní strážce	1
		7
		3
332	ÚP Rezek	12
	vedoucí pracoviště technik lesní strážce	1
		7
		3
333	ÚP Špindleruv Mlýn	12
	vedoucí pracoviště technik lesní strážce	1
		7
		3
334	ÚP Černý Důl	13
	vedoucí pracoviště technik lesní strážce	1
		7
		3
	lesní mechanizátor	1
335	ÚP Pec pod Sněžkou	13
	vedoucí pracoviště technik lesní strážce domovník	1
		7
		3
		1
336	ÚP Horní Maršov	14
	vedoucí pracoviště technik lesní strážce lesní mechanizátor	1
		1
		6
		3
		1

Celkem zaměstnanci: 270
Aktualizováno K.01.01.2013

Organizační řád
Správy Krkonošského národního parku

Odbor státní správy

- výkon státní správy dle zákona o ochraně přírody a krajiny (č. 114/1992 Sb., v platném znění) na území KRNAP a jeho OP
- výkon státní správy dle zákona o předcházení ekologické újmy a o její nápravě (č. 167/2008 Sb., v platném znění) na území KRNAP a jeho OP
- výkon státní správy dle zákona o ochraně zemědělského půdního fondu (č. 334/1992 Sb., v platném znění) pouze na území KRNAP
- výkon státní správy dle zákona o myslivosti (č. 449/2001 Sb., v platném znění) pouze na území KRNAP
- výkon státní správy dle zákona o rybářství (č. 99/2004 Sb., v platném znění) pouze na území KRNAP
- funkce dotčeného orgánu státní správy pro úseky, kde jsou výkonem státní správy pověřeny stavební úřady, vodohospodářské úřady, báňské úřady apod. (např. stavební činnost, vodní hospodářství, odpady, lesní hospodářství, změny kultur pozemků a další)
- v rámci vymezených kompetencí vydává závazná stanoviska a vede samostatná správní řízení ukončená správními rozhodnutími
- normotvorná činnost, tj. vydávání nařízení Správy KRNAP

Odbor vnějších vztahů

- vydávání měsíčníku KRKONOŠE – JIZERSKÉ HORY
- správa fotoarchivu
- sbírkotvorná činnost vč. evidence, preparace, konzervace a restaurace sbírkového fondu
- správa regionální a studijní knihovny
- výzkum a průzkum regionu na úseku historie, etnografie a přírodních věd
- prezentace muzejní činnosti a sbírkového fondu prostřednictvím výstav, expozic a publikací
- výchovné programy, přednášky a exkurze pro děti, mládež, dospělé návštěvníky a obyvatele Krkonoš
- soutěže, letní tábory a aktivity mládeže, stanice Mladých ochránců přírody
-
- propagační a ediční činnost, audiovizuální programy, návrhy informačního vybavení terénu
- zajišťování činnosti sítě stálých a sezonních informačních středisek

Odbor vnitřních věcí

- plánování a financování všech činností Správy KRNAP
- účetnictví, mzdy a fakturační činnost
- správa a ochrana majetku
- investiční činnost, údržba budov a staveb
- vnitropodniková doprava
- tvorba informačních databází a jejich využívání pomocí GIS
- výměna informací a materiálů v rámci institucí v ČR a zahraničí
- odborný a technický servis počítačové sítě Správy KRNAP
- provozování vlastní domovské stránky Správy KRNAP (www.krnep.cz) a interní verze www pro vnitřní komunikaci v rámci Správy KRNAP

3. OCHRANA PŘÍRODY

Program péče o krajinu

Mgr. Andrea Svobodová, Ing. Tomáš Janata

Péče o luční ekosystémy

Jedním ze stěžejních úkolů oddělení ochrany přírody je zajišťování péče o luční (nelesní) ekosystémy, která byla v roce 2017 zajišťována především z Programu péče o krajinu, projektu Life Corcontica a z části i z Programu obnovy přirozených funkcí krajiny.

Program péče o krajinu – souhrnná informace

Mgr. Andrea Svobodová, Ing. Tomáš Janata

V roce 2017 již 21. rokem přispěl Program péče o krajinu k plnění poslání a cílů ochrany přírody na území KRNAP a jeho ochranného pásma.

Čerpání finančních prostředků na jednotlivé předměty podpory ukazuje následující přehled:

A. 1 Vyhotovení plánu péče a geodetické práce

A. 2 Údržba a budování technických zařízení nebo objektů sloužících k zajištění chráněných zájmů

A. 3 Opatření k odstranění dřívějších negativních

zásahů nebo negativních vlivů

3 akce 66 101 Kč

A. 4 Opatření zajišťující existenci částí přírody nebo

existenci zvláště chráněného druhu

9 akcí 640 235,48 Kč

Opatření k zajištění povinností státu realizovaná

z titulu § 68 zák. č. 114/1992 Sb.)

18 akcí 1 847 163,62 Kč

celkem

40 akcí 2 553 500,10 Kč

Finanční prostředky dle předmětu podpory A. 4 byly využity:

- k zajištění potřebné péče o přírodní památky a botanické lokality (viz samostatný příspěvek),
- k realizaci požadovaného managementu na vybraných květnatých horských loukách, včetně výřezu náletových dřevin (viz samostatný příspěvek)

a menším dílem rovněž i

- k provádění prací nezbytných k bezpečnému ponechání dřeva určeného k zetlení v lesních porostech.
- k zajištění péče o významné stromy – realizace zdravotního a bezpečnostního řezu (viz samostatný příspěvek).

Podle ust. § 68 odst. 2 a § 69 odst. 3 zákona č. 114/1992 Sb., o ochraně přírody a krajiny, byly s vlastníky a nájemci pozemků na území KRNAP a jeho ochranného pásma uzavřeny dohody o realizaci managementových opatření – Péče o cenné luční porosty na území KRNAP a jeho ochranného pásma (blíže viz samostatný příspěvek). Dále byly uzavírány dohody o realizaci managementových opatření s vlastníky nebo nájemci i na lokalitách vybraných krkonošských luk (viz samostatný příspěvek) a na botanických lokalitách (Bíner, Bolkov) a v přírodní památce Slunečná stráň. Nově začala Správa KRNAP přispívat na obnovu a údržbu ovocného sadu Třešňovka (k. ú. Horní Maršov), který je od roku 2004 registrován jako významný krajinný prvek.

V dalších příspěvcích jsou podrobněji popsána a vyhodnocena některá z opatření, jejichž náklady byly hrazeny finančními prostředky Programu péče o krajinu.

Péče o botanicky cenné porosty na území KRNAP a jeho ochranného pásma

Správa KRNAP se každoročně snaží podpořit drobné vlastníky a nájemce v péči o botanicky i krajinářsky hodnotné louky. Z Programu péče o krajinu byly odsouhlaseny finanční příspěvky na péči o botanicky cenné porosty na území KRNAP a jeho ochranného pásma. V roce 2014 byla nově definována přesná pravidla pro přidělení příspěvku. Finanční příspěvek na péči o travní porosty bylo možno přiznat pouze žadatelům (vlastníkům a nájemcům), kteří obhospodařují trvalé travní porosty na území KRNAP a jeho ochranného pásma, jejichž obhospodařovaná výměra je v rozmezí minimálně 0,4 ha a maximálně 5 ha včetně. Obhospodařovaná plocha byla zakreslena do geografického informačního systému Správy KRNAP, který přesně vypočítal obhospodařovanou plochu, na kterou byl příspěvek přidělen. Při výběru a posuzování žádostí byly upřednostňovány:

- louky s výskytem zvláště chráněných druhů rostlin a živočichů dle zákona č. 114/1992 Sb., o ochraně přírody a krajiny, nebo chráněných soustavou Natura 2000 (např. prstnatce, zvonek český, chřástal polní) a biotopů chráněných soustavou Natura 2000, mezi něž patří druhově bohaté, květnaté podhorské a horské louky, podmáčené a rašelinné louky, horské smilkové louky;

- louky významné z hlediska krajinného rázu.

Žadatelé o finanční příspěvek z Programu péče o krajinu nesmějí zároveň žádat o finanční dotace z Agroenvironmentálních-klimatických opatření Ministerstva zemědělství. Finanční příspěvek lze kombinovat s Jednotnou platbou na plochu od Ministerstva zemědělství. V tomto případě je však odečítána část finančního příspěvku od Správy KRNAP. Je to z toho důvodu, aby nedocházelo k dvojí platbě za stejnou činnost. Stále zde platí pravidlo o nemožnosti pobírání dotací z různých zdrojů na tutéž činnost.

Výše finančního příspěvku byla určena podle stejných kritérií jako v předcházejících letech, podílem součtu všech hektarů uvedených v žádostech z celkové částky udělené dotace. V roce 2017 výpočet činil 4 400 Kč na 1 ha sklizených travních porostů.

V roce 2017 podalo žádost o finanční příspěvek na péči o cenné porosty v KRNAP 162 žadatelů.

Příspěvek pro každého vlastníka nebo nájemce byl odsouhlasen na základě kontroly sklizených pozemků. Při nedodržení podmínek (sklizeň všech travních porostů o výměře uvedené v dohodě, způsob a termín provedení) byl finanční příspěvek snížen. Na základě kontrol žádostí a následně sklizně travních porostů a plnění podmínek obsažených v dohodách, byl finanční příspěvek přidělen 157 žadatelům, kteří sklidili travní porosty o výměře 216 ha.

Realizované náklady dosáhly částky 792 740,86 Kč.

I touto akcí se správa KRNAP snaží podpořit drobné vlastníky a nájemce v péči o krkonošské louky, tentokrát na území ochranného pásma. Na základě podaných žádostí mohli vlastníci a nájemci v roce 2017 získat finanční příspěvek ve výši 4 400 Kč na 1 ha travního porostu.

V roce 2017 bylo přijato 20 žádostí o finanční příspěvek na území ochranného pásma KRNAP. Finanční příspěvek byl udělen všem 20 žadatelům na výměře 25 ha botanicky zajímavých luk.

Realizované náklady dosáhly částky 84 277,58 Kč.

Péče o vybrané květnaté horské louky Krkonoš

V roce 2017 byla (obdobně jako v předchozích letech) péče o vybrané květnaté horské louky Krkonoš zařazena mezi prioritní managementové zásahy, financované z dotačních titulů MŽP. Konkrétně byly čerpány prostředky těchto krajinotvorných programů:

Program péče o krajinu (PPK), Podprogram pro naplňování opatření vyplývajících z plánů péče o zvláště chráněná území a jejich ochranná pásma a zajišťování opatření k podpoře předmětů ochrany ptačích oblastí a evropsky významných lokalit

Uzavírání Dohod z titulu § 68 zák. č. 114/1992 Sb.

Jednotlivé akce v rámci balíčku „Péče o vybrané louky na území KRNAP a jeho OP“

předmět podpory A. 4

Jednotlivé akce v rámci balíčku „Vybrané květnaté horské louky“

Likvidace náletových dřevin

Finanční prostředky MŽP byly touto cestou směřovány k obnově či udržení vhodného způsobu hospodaření na nejcennějších lučních porostech vybraných krkonošských enkláv, které jsou dnes mimo zájem hospodařících subjektů. Všem zhotovitelům děkujeme za spolupráci.

Konkrétně se v roce 2017 podařilo z Programu péče o krajinu zajistit hospodaření na následujících lučních enklávách:

číslo akce	Lokalita	Katastrální území	Výměra (ha)	Činnost	Náklady v Kč (bez DPH)
PPK	Péče o vybrané louky na území KRNP a jeho OP – uzavření dohod				
103/1	Velká Úpa – Prostřední výsluní	Velká Úpa II.	1,28	seč a úklid travní hmoty	39 162,13
103/2	Rýchory – u salaše	Rýchory	0,31	seč a úklid travní hmoty	11 640,84
1407	Davidovy Boudy	Špindlerův Mlýn	2,2	pastva ovcí, přesekání nedopasků, seč a úklid travní hmoty	40 745,92
1421	Klínové Boudy	Přední Labská	6,11	seč a úklid travní hmoty, pastva ovcí a skotu, přesekávání nedopasků	107 473,00
1423	Lahrovy Boudy	Strážné	5,67	seč a úklid travní hmoty, pastva ovcí, přesekávání nedopasků	86 800,24
1427	Medvědí Boudy	Bedřichov v Krkonoších	2,73	seč a úklid travní hmoty, přesekání nedopasků	26 949,43
1431	Horní Mísečky	Vítkovice v Krkonoších	0,58	seč a úklid travní hmoty	14 559,95
1438	Malé Tippeltovy Boudy	Velká Úpa I	1,46	pastva ovcí, přesekání nedopasků	39 460,10
1445	Nad Velvetou	Labská, Hořejší Vrchlabí	3,43	seč a úklid travní hmoty, pastva ovcí a koz	113 702,96
1452	Přední Rennerovky	Strážné	8,11	seč a úklid travní hmoty, pastva ovcí, přesekávání nedopasků	43 254,24
1484	Obří Důl – za kapličkou	Pec pod Sněžkou	1,87	seč a úklid travní hmoty, pastva krav	41 129,10
1485	VKP Třešňovka	Horní Maršov	1	pastva ovcí, obnova ovocného sadu	83 165,54
PPK	Péče o vybrané květnaté horské louky				
104/1	Obří Důl – hájenka	Pec pod Sněžkou	0,19	seč a úklid travní hmoty	5 500,00
104/2	Velká Úpa – Prostřední výsluní	Velká Úpa II.	0,44	seč a úklid travní hmoty	13 500,00

104/3	Obří Důl – Pod Studniční horou	Pec pod Sněžkou	0,77	seč a úklid travní hmoty	23 426,43
1401	Adolfka	Strážné	0,69	seč a úklid travní hmoty	20 500,00
1414	Dumlichova louka	Černý Důl	1,04	seč a úklid travní hmoty	17 784,30
1428	Horní Albeřice – mokřad	Horní Albeřice	0,43	seč a úklid travní hmoty	10 500,00
1445	Nad Velvetou	Labská, Hořejší Vrchlabí	1,42	seč a úklid travní hmoty, pastva ovcí a koz	28 612,35
PPK 108	Výřezy náletových dřevin				
108/1	Nad Křižovatkou	Velká Úpa I.		výřez mladých náletových dřevin	92 635,00

Jak je již běžné, i v roce 2017 jsme na vybraných lučních enklávách nebo jejich částech, uzavírali tzv. veřejnoprávní dohody s vlastníky nebo nájemci pozemků o realizaci managementových opatření dle ust. § 68 odst. 2 a § 69 odst. 3 zákona č. 114/1992. Tuto možnost smluvního vztahu jsme využili na vybraných lučních enklávách, na kterých je nutné navrátit hospodaření za účelem obnovy či udržení druhové pestrosti luk. Podporou vlastníků nebo nájemců, jsme schopni nejlépe zajistit dlouhodobou péči o vybrané květnaté horské louky.

Mezi „tradičními“ enklávami, kterým věnuje Správa KRNAP již dlouhodobě pozornost (například louky na Lahrových Boudách nebo Předních Rennerovkách) a snaží se na nich udržet hospodaření, jsme pokračovali v péči o zajímavé lokality a pozemky například okolo boudy Adolfka, kde na louce můžeme najít zvláště chráněný druh violku žlutou. Dále je stále nutné zajistit péči o vybrané louky ve Velké Úpě, v oblasti Předního Výsluní, kde jsou velmi druhově bohaté smilkové travní porosty, které patří mezi prioritní luční společenstva z pohledu evropsky významné lokality Krkonoše a najdeme zde například zvláště chráněné druhy jako pětiprstka žežulník nebo violka žlutá. Naše pozornost se také stále ubírá na louky na lokalitě Nad Velvetou, kde se vyskytuje několik zvláště chráněných nebo významných druhů (lilie zlatohlavá, pětiprstka žežulník, prstnatec Fuchsův, prstnatec májový, suchopýr širolistý). Nově jsme realizovali pastvu krav v závěru Obřího dolu za kapličkou a nemalé finanční prostředky jsme věnovali výřezům náletových dřevin na lokalitě Nad Křižovatkou, která byla již velmi zarostlá a obnova péče na této lokalitě nám přišla důležitá. Zcela nově byla v roce 2017 zařazena péče o významný krajinný prvek Třešňovka v Horním Maršově, kde jsme podpořili údržbu a obnovu ovocných stromů i péči o travní porost.

Jednotlivé akce byly zadávány zhotovitelům na základě výběrového řízení nebo na základě poptávkového řízení na akce malého rozsahu během běžící sezóny. Na lokalitách, kde mají zhotovitelé uzavřené nájemní smlouvy nebo jsou přímo vlastníky pozemků, jsou práce zadávány bez výběrového řízení. Rozdělování finančních prostředků z Programu péče o krajinu se řídí Směrnicí MŽP č. 1/2015 pro poskytování finančních prostředků v rámci Programu péče o krajinu v letech 2015 – 2017 a ceny jsou stanoveny na základě kalkulace vycházející z ceníku „Náklady obvyklých opatření MŽP“.

Celkem bylo na vybrané květnaté horské louky Krkonoš z Programu péče o krajinu vynaloženo 860 502 Kč (bez DPH) a tím byla podpořena péče na necelých 40 ha krkonošských luk.

Speciální managementy financované z Programu péče o krajinu v roce 2017

Správa KRNAP provádí cílené zásahy za účelem podpory vybraných objektů ochrany – chráněných druhů, společenstev nebo jejich biotopů. Způsob zásahu, termín a intenzita provedení vychází ze specifických potřeb každého objektu ochrany. Zásahy tohoto typu jsou v praxi ochrany přírody označovány pojmem speciální management. V roce 2017 Správa KRNAP realizovala 15 akcí speciálního managementu, v jejichž rámci bylo nutné provést řadu jednotlivých operací. Všechny byly financovány z Programu péče o krajinu, podprogramu pro naplňování opatření vyplývajících z plánů péče o zvláště chráněná území a jejich ochranná pásma a zajišťování opatření k podpoře předmětů ochrany PO a EVL:

Číslo	Místo realizace	Popis opatření	Realizované náklady bez DPH
1	Bolkov – xerotherm, mokřina a U posedu (k. ú. Bolkov)	pokos a úklid travní hmoty na třech botanických lokalitách mechanizací a křovinořezem, výřez dřevin (3,73 ha)	69 271 Kč
2	PP Slunečná stráň (k. ú. Svoboda nad Úpou, Horní Maršov)	jarní vláčení, seč mechanizací, RVS, křovinořezem, opravy oplocení, přesazování stromků (9,37 ha)	155 208 Kč
3	Krakonošův a Celní lom (k. ú. Horní Albeřice)	pokos a úklid travní hmoty křovinořezem, výřezy drobného náletu (0,37)	8 790 Kč
4	Bíner (PP před vyhlášením – k. ú. Prostřední Lánov)	pokos sekačkou, křovinořezem, úklid travní hmoty, pastva ovcí (1,5 ha) – 3 x seč	97 623 Kč
5	Peklo (PP před vyhlášením – k. ú. Horní Lánov)	jarní vláčení, pokos sekačkou, křovinořezem, úklid travní hmoty, výřezy dřevin (0,5 ha) – 2 x seč	24 386 Kč
6	PP Anenské údolí (k. ú. Harrachov)	pokos LM (RVS) a křovinořezem, úklid travní hmoty (1x), podzimní vyhrabání mechu (1,06 ha)	18 194 Kč
7	Harrachov Rýžoviště (k. ú. Harrachov)	pokos LM RVS a křovinořezem, úklid travní hmoty (0,91 ha)	9 974 Kč
8	KRNAP a OP	chemická a mechanická likvidace boševníku velkolepého, lupiny mnoholisté a dalších invazivních druhů rostlin	58 121 Kč
9	Strážné – mokřina "pod Vltavou" (k. ú. Strážné)	botanická lokalita, pokos a úklid travní hmoty lehkou ruční mechanizací (0,5 ha),	10 590 Kč
10	botanické lokality ve Víchové nad Jizerou: U lipky + Xerotherm (k. ú. Víchová nad Jizerou)	jarní a podzimní vláčení, pokos a úklid travní hmoty, pastva, výřez dřevin (1,5 ha) – 2 x seč	42 020 Kč
11	Dolní Dvůr (k. ú. Dolní Dvůr)	likvidace lokality netýkavky žláznaté – 11. etapa	3 390 Kč
12	Braunovy louky (k. ú. Velká Úpa II)	likvidace porostu vlčího bobu mnoholistého – 11. etapa	4 590 Kč

13	Černý Důl – botanická lokalita Šušmaňák a Za kostelem (k. ú. Černý Důl)	pokos a úklid travní hmoty ruční sekačkou a křovinořezem (0,86 ha), Za kostelem (2 x seč)	30 139 Kč
14	Sněžné Domky (k. ú. Rýchory)	pokos a mulčování pokusných ploch (0,75 ha)	svépomocí
15	Zabylý (k. ú. Paseky nad Jizerou)	pokos travní hmoty křovinořezem, kompostování, výřez drobného náletu, přeházení hmoty (1,04 ha)	27 300 Kč

Celkem bylo na speciální management z Programu péče o krajinu v roce 2017 vynaloženo 559 596 Kč (bez DPH).

Speciální management v KRNP byl i v roce 2017 podpořen dobrovolníky. Na jaře žáci místní základní školy tradičně pohrabali vybrané botanické lokality ve Víchově nad Jizerou – Xerotherm na Homoli, dále Šušmaňák v Černém Dole, stráž na Bolkově, Bíner, hořečkovou plochu v Horních Albeřicích, hořečkovou plochu na Slunečné stráni a nejhodnotnější část květnice u Rýchorské boudy. Všem účastníkům patří upřímné poděkování.

Další akce speciálního managementu viz kapitola projektu LIFE CORCONTICA.

Opatření na krkonošských loukách financované z Programu obnovy přirozených funkcí krajiny

Mgr. Andrea Svobodová, Ing. Tomáš Janata

Správa Krkonošského národního parku věnuje každoroční péči o louky nemalé finanční prostředky. Kromě již tradičního Programu péče o krajinu již několik let využívá finance z Programu obnovy přirozených funkcí krajiny. Tento program Ministerstva životního prostředí lze využít na různá opatření. Pro obnovu hospodaření na krkonošských loukách z programu využíváme dotační titul: „Zajištění povinnosti OOP ve vztahu k zvláště chráněným územím a zajišťování opatření k podpoře předmětu ochrany ptačích oblastí a evropsky významných lokalit“, opatření: „1.5 Opatření realizovaná v souladu se schváleným plánem péče, souboru doporučených opatření dle §38, §45e ZOPK, zajištění provozu návštěvnických středisek nebo opatření vyplývajících ze smlouvy uzavřené dle §38, §45e odst. 6, §68.“

Na krkonošských loukách byly z tohoto programu realizovány následující projekty (akce):

Management vybraných krkonošských luk V. – projekt, který každoročně podporuje přímá opatření na obnovu krkonošských luk – seč a úklid travní hmoty, pastva hospodářských zvířat. V roce 2017 bylo do tohoto projektu zařazeno několik nových lokalit, na kterých byla kromě tradiční seče a úklidu travní hmoty, realizována například také pastva krav (viz tabulka níže). Často se jednalo o lokality, které byly dlouhodobě bez péče.

Druhově bohaté louky – víceletý projekt, doba trvání 2016–2018. Projekt také podporuje přímá opatření na obnovu a návrat hospodaření na krkonošských loukách.

Pastva lokalit s výskytem degradovaného stanoviště a zhodnocení pastvy jako managementu vhodného k obnově těchto porostů – víceletý projekt, doba trvání 2016–2018. Projekt, který má za úkol monitorovat stav lučních porostů pod vlivem různého typu hospodaření, konkrétně projekt srovnává pastvu hospodářských zvířat a seč s úklid travní hmoty na lokalitách Studniční Boudy, Klínové Boudy a Zadní Rennerovky.

„Managementová opatření na podporu zvláště chráněných, vzácných či lokálně ohrožených druhů denních motýlů na území KRNP a jeho ochranného pásma“ – víceletý projekt, doba trvání 2016–2018 V rámci tohoto projektu budou po dobu 3 let podporovány speciálními managementovými opatřeními na krkonošských loukách zvláště chráněné nebo vzácné druhy motýlů. Většinou na dlouhodobě neudržovaných lokalitách se provádí, seč travní hmoty a její úklid, pastva ovcí a výřezy náletových dřevin. Na pozemcích jsou ponechávány neposečené pásy, které podporují vývoj motýlů a dalších bezobratlých živočichů.

Výřezy náletových dřevin na lučních enklávách středních a východních Krkonoš – projekt roku 2017 zaměřený na výřezy náletových dřevin na vybraných lučních porostech.

Pomístní oprava páteřní příjezdové cesty do PP Sklenářovické údolí – projektem byl opraven povrch komunikace v délce 1,033 km přesunutím vyplavené jemné frakce zpět na komunikaci, dále byly vyčištěny svodnice a další odvodňovací zařízení. Počet svodnic byl na potřebných místech doplněn.

Podrobnější přehled realizovaných akcí v rámci projektů:

POPFK	Management vybraných krkonošských luk V.				
číslo akce	Lokalita	Katastrální území	Výměra (ha)	Činnost	Náklady v Kč (bez DPH)
1416	Eliščino údolí	Horní Malá Úpa	4,98	seč a úklid travní hmoty, pastva skotu, přesekání nedopasků	113 204,34
1422	Godrovy Domky	Dolní Dvůr	1,93	pastva ovcí, přesekání nedopasků	45 624,92
1425	Hanapetrova Paseka	Dolní Dvůr	2,28	seč a úklid travní hmoty	59 309,62
1426	Hnědý Vrch	Pec pod Sněžkou	6,35	seč a úklid travní hmoty, výřezy mladých náletových dřevin	132 367,11
1437	Jelení louky	Pec pod Sněžkou	0,42	seč a úklid travní hmoty	14 000,00
1446	Petrovy Boudy	Špindlerův Mlýn	2,06	seč a úklid travní hmoty	48 999,00
1466	Vebrovy Boudy	Velká Úpa I.	1,02	seč a úklid travní hmoty	22 000,00
1467	Vosecká bouda	Rokytno v Krkonoších	3,2	seč a úklid travní hmoty, pastva skotu, přesekání nedopasků	68 808,05
1483	bouda na Pláni	Přední Labská	3,38	pastva skotu, přesekání nedopasků, likvidace borůvčí	79 484,67
1486	bouda Hájenka	Přední Labská	3,17	pastva skotu, přesekání nedopasků	66 294,15
1487	Nad Křižovatkou	Velká Úpa I.	1,66	pastva skotu, přesekání nedopasků	37 310,35
1488	Horní Malá Úpa – UK	Horní Malá Úpa	2,72	pastva skotu, přesekání nedopasků	65 502,56
1489	Pěnkavčí Vrch	Velká Úpa II.	1,49	seč a úklid travní hmoty	32 676,79
1490	Chata Borůvka	Velká Úpa II.	1,94	seč a úklid travní hmoty	34 119,93
1492	Horní Malá Úpa – Orlice	Horní Malá Úpa	1,34	pastva skotu, přesekání nedopasků	33 177,00
Celkem			37,94		852 878,49

POPFK Druhově bohaté krkonošské louky					
číslo akce	Lokalita	Katastrální území	Výměra (ha)	Činnost	Náklady v Kč (bez DPH)
1423	Lahrovy Boudy	Strážné	4,41	seč a úklid travní hmoty, pastva ovcí, přesečení nedopasků	110 380,27
1427	Medvědí Boudy	Špindlerův Mlýn	2,14	seč a úklid travní hmoty, pastva ovcí, přesečení nedopasků	68 962,31
1452	Přední Rennerovky	Strážné	5,3	pastva ovcí, přesečení nedopasků	101 072,18
1468	Zadní Krásná Pláň	Přední Labská	1,08	seč a úklid travní hmoty	30 384,69
Celkem			12,93		310 799,45
POPFK Pastva lokalit s výskytem degradovaného stanoviště a zhodnocení pastvy jako MNG vhodného k obnově degradovaných krkonošských luk					
číslo akce	Lokalita	Katastrální území	Výměra (ha)	Činnost	Náklady v Kč (bez DPH)
1	Studniční Boudy	Pec pod Sněžkou	1,45	pastva ovcí, přesečení nedopasků, seč s úklidem travní hmoty	47 501,36
2	Zadní Rennerovky	Strážné	2,94	pastva ovcí, přesečení nedopasků, vyhrabání nedopasků, seč s úklidem travní hmoty	128 327,11
3	Klínové Boudy	Přední Labská	2,95	pastva ovcí, přesečení nedopasků, seč s úklidem travní hmoty	75 086,88
Celkem			7,34		250 915,35
POPFK Managementová opatření na podporu zvláště chráněných, vzácných či lokálně ohrožených druhů denních motýlů na území KRNP a jeho OP					
číslo akce	Lokalita	Katastrální území	Výměra (ha)	Činnost	Náklady v Kč (bez DPH)

1	Pekelské údolí – Horní Lánov	Horní Lánov	1,57	seč a úklid travní hmoty, ponechání neposečených pásů	65 096,88
2	Dolní Dvůr – U Zvonu	Dolní Dvůr	1	pastva ovcí, přesekání a ponechání nedopasků	19 999,50
3	Svoboda nad Úpou – Slunečná stráň	Maršov I.	0,29	seč a úklid travní hmoty, ponechání neposečených pásů, výřez mladých náletových dřevin a křovin	31 185,90
4	Nad Babím	Babí	1,12	seč a úklid travní hmoty, pastva ovcí, přesekání nedopasků, výřez mladých náletových dřevin	110 429,31
Celkem			3,98		226 711,59

POPFK	Výřezy náletových dřevin na lučních enklávách středních a východních Krkonoš				
číslo akce	Lokalita	Katastrální území	Výměra (ha)	Činnost	Náklady v Kč (bez DPH)
1	Slatina u Rýchorského dvora	Sklenářovice		výřez mladých porostů olše lepkavé	15 014,00
2	Vápenický potok u letiště	Prostřední Lánov		výřez mladých porostů olše lepkavé a vrb	35 387,30
3	Přední Labská	Přední labská		výřez vzrostlých náletových křovin, úklid klestu	119 798,50
Celkem					170 199,80

POPFK	Pomístní oprava páteřní příjezdové cesty do PP Sklenářovické údolí				
číslo akce	Lokalita	Katastrální území	Výměra (km ²)	Činnost	Náklady v Kč (bez DPH)
1	PP Sklenářovické údolí	Sklenářovice	1,033	údržba přístupu do přírodní památky	80 370,20
Celkem					80 370,20

Projekt LIFE CORCONTICA

Ing. Tomáš Janata, Mgr. Lucie Procházková

Pro projekt LIFE CORCONTICA byla vegetační sezona 2017 tou poslední, ve které byly naplňovány projektové cíle. V letech 2013 až 2017 pomáhal projekt navrátit šetrné zemědělské hospodaření na vybrané horské enklávy s výskytem především smilkových luk (prioritní biotop soustavy Natura 2000). Taktéž realizoval zásahy na podporu populací dvou druhů – hořečku mnohotvarého českého a vranky obecné. Projekt končí v dubnu 2018.

V roce 2017 bylo na Správě KRNP na projektu LIFE CORCONTICA zaměstnáno osm osob, tři na plný pracovní úvazek a pět na úvazek částečný. Partner projektu DAPHNE byl do projektu zapojen třemi plnými úvazky a třemi částečnými, partner MŽP pak jedním polovičním úvazkem.

Obnova luk formou klasického hospodaření

V roce 2017 bylo v projektu zapojeno 47 enkláv s 35 hospodáři. Na rozloze 363 ha bylo provedeno minimálně jedno opatření. V režimu následné péče pak fungovalo šest enkláv (90 ha) na nichž jsou příslušné pozemky již zařazeny do systému zemědělských dotací (SAPS, LFA, EZ, Agroenvironmentálně-klimatická opatření) a případně podle potřeby ještě podporovány z prostředků MŽP (PPK, POPFK).

Tabulka 1: Rozloha a finanční nákladovost plošných opatření v roce 2017, bez enkláv v následné péči.

Typ činnosti	ha	Kč
Pastva ovcí a koz	95,12	2 161 390,81
Pastva skotu a koní	34,13	792 611,19
Pastva smíšených stád	2,44	55 225,96
Seč nedopasků	90,14	367 774,11
Seč křovinořez	28,08	327 554,26
Seč ručně vedená sekačka	3,97	33 781,97
Seč lehká mechanizace	87,47	832 340,64
Senoseč	42,76	859 234,04
Seč borůvka	11,8	353 971,79
Seč DAPHNE	9,59	svépomocí DAPHNE
Vláčení	132,28	357 345,64
Hnojení	9,36	pracovní sk. SKRNAP + služby
Srážky	185,56	- 383 798,67
Přirážky (+ 3 000 Kč/opatření do 5 ha v jednom období)		150 000,00
Celkem		5 907 431,74

Obnova luk formou jednorázových technických zásahů

Mnoho lučních enkláv stále potřebuje různé technické zásahy obnovující udržitelné pravidelné hospodaření. V roce 2017 proto na horských loukách opět fungovala pracovní skupina SKRNAP, tentokrát o třech členech. Na 7,5 hektarech likvidovala invazivní šťovík alpský (*Rumex alpinus*) a lupinu mnoholistou (*Lupinus polyphyllus*), a to jak mechanickou tak chemickou cestou. Mechanicky též likvidovala expanzivní kýchavici bílou (*Veratrum album* subsp. *lobelianum*). Z 3,2 ha luk vykácela náletové dřeviny. Členové skupiny dále obnovili 380 metrů stružek a vynesli z luk 9,7 tun kamení. Enklávy, na nichž práce probíhaly, jsou uvedeny v tabulce 2.

Činnosti nad technické i časové kapacity pracovní skupiny, vyžadující speciální techniku, byly nasmlouvány s externími firmami formou rámcových smluv, smluv o dílo nebo jednotlivých objednávek. Tři firmy obstarávaly výřezy dřevin na 8,2 ha a jedna obnovu stružek v délce 329 m. Dále jedna firma likvidovala borůvčí (*Vaccinium myrtillus*) na 1,81 ha a podílela se i na likvidaci kýchavice bílé (*Veratrum album* subsp. *lobelianum*) na ploše o rozloze 0,6 ha. Enklávy, na nichž práce probíhaly, jsou uvedeny v tabulce 3.

Tabulka 2: Obnovné činnosti na enklávách – pracovní skupina SKRNAP

Invazní druhy – jedinečné	Richtrovy Boudy, Studniční Boudy, Tetřeví Boudy, Rýchory
Invazní druhy – opakované	Dvoračky, Erlebachovy Boudy, Husí Boudy, Chaloupky, Modrý Důl, Přední Krásná Pláň, Přední Struhadla, Richtrovy Boudy, Sklenářovice, Studniční Boudy, Tetřeví Boudy, Zadní Rennerovky
Náletové dřeviny	Rýchorská bouda, Latovo Údolí, Velké Pardubické Boudy, Velké Tippeltovy Boudy, Přední Krásná Pláň, Pevnost, Zadní Rennerovky, Pod Šeřínem, Husí Boudy, Richtrovy Boudy, Přední Struhadla, Klášterka, Sklenářovice
Obnova stružek	Sklenářovice, Brádlery Boudy, Pevnost, Velké Pardubické Boudy, Černá bouda
Kameny	Sklenářovice, Pod Šeřínem, Rýchorská bouda, Brádlery Boudy, Velké Pardubické Boudy, Černá bouda, Modrý Důl

Tabulka 3: Obnovné činnosti na enklávách – rámcové smlouvy

Náletové dřeviny	Přední Krásná Pláň, Obří Důl, Kavinova deska, Růžohorky, Sklenářovice, Klášterka, Přední Struhadla, Velké Tippeltovy Boudy
Obnova stružek	Friesovy Boudy, Richtrovy Boudy
Likvidace borůvčí	Klášterka, Brádlery Boudy

Plány šetrného hospodaření

I v roce 2017 pokračovaly aktivity Plánů šetrného hospodaření. Celkem je do projektu zapojeno 11 farem a 145 ha smilkových luk. Celkem bylo v roce 2017 podpořeno 80,01 ha luk. Pomocí rámcových smluv jsou s hospodáři zasmluvněny realizace prací vedoucí ke zlepšení stavu smilkových trávníků. Objem těchto prací provedených v roce 2017 viz Tabulka 4.

Tabulka 4: Objem prací provedených v rámci aktivity Plány šetrného hospodaření v roce 2017

Kácení jednotlivých dřevin	127 ks
Hnojení	8,24 ha
Likvidace invazivních druhů (2 x ročně)	4,30 ha
Ponechané nesečené pásy	3,29 ha

Obnova stružek	750 m
Vápnění	0,83 ha
Vláčení	0,83 ha
Pastva	12,95 ha
Seče vyžadované navíc	9,11 ha

Hořeček mnohotvarý český

Projekt pečuje o dvě lokality hořečku mnohotvarého českého (*Gentianella praecox* subsp. *bohemica*) – s recentním výskytem tohoto druhu v Horních Albeřicích a historickým v Černém Dole. Obě lokality byly na jaře zbaveny stařiny, v brzkém létě a na podzim byly posečeny, v pozdním podzimu pak proběhl disturbační management na podporu vzcházení semenáčků i jednoletých rostlin před květem. V okolí horečkové lokality proběhly dvě seče při ponechání nesečených pásů pro modráška nejmenšího.

Při sčítání bylo v Černém Dole zaznamenáno 0 ks a v Horních Albeřicích 85 ks kvetoucích jedinců.

Vranka obecná

Zásahy na podporu populace vranky obecné (*Cottus gobio*) byly dokončeny v roce 2017 opatřením pro zvýšení heterogenity koryta a stabilizaci koryta toku Albeřického potoka. Na čtyřech místech byly na délce cca 5m vyrovnány velké kameny tak, aby na dně, ale i v navazujících březích vznikly drobné úkryty pro vranku. Volba pro umístění opatření směřovala do míst, kde koryto potoka bylo v minulosti narovnáno a tok se stal homogenním a pro trvalý výskyt vranky méně vhodný.

Propagace projektu

Propagace myšlenek projektu a projektu samotného probíhá ve dvou základních rovinách – vůči místním hospodářům a vůči laické i odborné veřejnosti.

Pro hospodařící subjekty jsme uspořádali jeden seminář v prosinci na téma školení Portálu farmáře a workshopy s představením Koncepce pro nakládání s vodami v EVL Krkonoše a Koncepce rybářského hospodaření.

Na veřejnost byly cíleny především informace sdělované pomocí plošných médií. Vznikly 2 tiskové zprávy k významným činům během roku (Krkonošské farmářské stezky a Krkonoše opět žijí!). Bylo opublikováno 29 článků v tištěných nebo internetových médiích, zveřejněny 2 reportáže v České televizi a 2 reportáže v Českém rozhlase.

Vlastním stanovištěm jsme přispěli na organizaci Dne Země v Jilemnici, kterou tradičně pořádá MAS Přijďte pobejt!, pro žáky místních základních škol. Další stanoviště reprezentovalo péči o louky a projekt LIFE CORCONTICA na Dni Země v Hostinném pro žáky mateřských a základních škol. Se žáky 7. ročníku ZŠ Školní Vrchlabí proběhla již po třetí diskuse v KCEV Krtek nad tématem „Člověkem podmíněná existence luk“ kde byly rozebírány způsoby péče i samotný smysl lidské činnosti na loukách. Činnost projektu v lokalitě Sklenářovice byla prezentována vysokoškolským studentům z hnutí Brontosaurus, středoškolákům z České lesnické akademie Trutnov.

V březnu navštívil Sklenářovice izraelský velvyslanec v ČR pan Daniel Meron. Během krátké pochůzky byly panu velvyslanci představeny Sklenářovice jako jedinečné ucelené historické i funkční území v rámci národního parku, pozornost byla též věnována projektovým aktivitám.

Ve Sklenářovicích se sběrem klestu z výřezů na loukách letos po druhé pomáhali dobrovolníci z Českomoravské stavební spořitelny, žáci z České lesnické akademie Trutnov a také skauti v rámci své akce OBROK 2017.

Vydali jsme několik publikací pro odborníky i pro veřejnost. O loukách bylo vydáno speciální projektové supplementum tradičního sborníku krkonošských prací *Opera Corcontica* s názvem *Tour the Corcontica*. Vranku a opatření na její podporu zevrubně popsala brožura *Vranka obecná a péče o vodní*

toky v Krkonoších. Na přelomu roku vznikla „Laická zpráva“ shrnující projekt pro širokou neodbornou veřejnost.

7 pracovníků SKRNAP a 1 z DAPHNE na červenové exkurzi navštívilo rakouské Alpy (Vysoké Taury, Nockberge), kde jsme si vyměnili informace o způsobu péče o horské louky (jak z praktického, tak administrativního hlediska) s průvodcem ze společnosti E. C. O. panem Tobiasem Köstlem.

V Miláně na konferenci o invazních rostlinách jsme uvedli způsoby likvidace invazních rostlin v průběhu projektu a v Praze na konferenci o programech LIFE jsme prezentovali výsledky a průběh projektu.

V rámci marketingové strategie vznikly tzv. krkonošské farmářské stezky, pro něž byly vytištěny letáky sloužící jako stručné průvodce po stezkách.

Uspořádali jsme závěrečnou tiskovou konferenci o dopadu projektu na krkonošské louky, které se zúčastnili zástupci deníků, rozhlasu a televize. Během konference proběhlo několik vstupů do živého vysílání České televize.

Zajišťování územní a druhové ochrany a péče o fyto- a zoofond

Program obnovy přirozených funkcí krajiny

kolektiv pracovníků OOP

Územní a druhová ochrana, včetně získávání podkladů pro tuto činnost, byla z velké části financována z Programu obnovy přirozených funkcí krajiny (POPFK) a to především z jeho dotačního titulu *Zajištění povinnosti OOP ve vztahu k zvláště chráněným územím a zajišťování opatření k podpoře předmětu ochrany ptačích oblastí a evropsky významných lokalit*. V roce 2017 byly realizovány následující projekty:

Číslo akce	Název projektu	Odb. garant	Rok začátku	Rok ukončení	Finanční čerpání v roce 2017
115V16700-1157	<i>Vývoj vegetace a mezo/mikroreliefu Krkonoš v průběhu holocénu a počátky jeho ovlivnění člověkem</i>	<i>Mgr. J. Materna, Ph.D.</i>	2014	2017	330 927,81 Kč
115V16200-1182	<i>Monitoring atmosférické depozice na území KRNAP v období 2016–2018</i>	<i>Mgr. J. Harčarik</i>	2016	2018	75 000,00 Kč
115V16700-1185	<i>Bioindikační druhy sladkovodních lišejníků v horských vodotečích v území KRNAP a jejich možné využití pro hodnocení kontinuity původních biotopů</i>	<i>Mgr. A. Čejková, Ph.D.</i>	2017	2018	70 000,00 Kč

115V16200-1186	<i>Podpora populací sov a dravců, hnízdících v dutinách, na území KRNAP a jeho ochranného pásma (2017/2018)</i>	<i>RNDr. J. Flousek, Ph.D.</i>	2017	2018	107 000,00 Kč
115V16200-1188	<i>Stanovení indikátorů stavu přírodního prostředí a kvality cestovního ruchu na území KRNAP a jeho OP</i>	<i>RNDr. J. Flousek, Ph.D.</i>	2017	2017	90 000,00 Kč
115V16200-1189	<i>Inventarizační průzkum rodu Hieracium, podrodu Hieracium v Krkonoších – západní Krkonoše</i>	<i>Mgr. P. Šťastná, Ph.D., Mgr. V. Zavadil</i>	2017	2017	20 400,00 Kč
115V16200-1191	<i>Inventarizační průzkum v karových oblastech Labského a Obřího dolu – lichenologie, bryologie, mykologie</i>	<i>Mgr. P. Šťastná, Ph.D., Mgr. V. Zavadil</i>	2017	2017	89 400,00 Kč
115V16200-1192	<i>Podrobná inventarizace a revize aktuálního stavu geomorfologických jevů na území Krkonošského národního parku a jeho ochranného pásma – pilotní projekt</i>	<i>Mgr. J. Materna, Ph.D.</i>	2017	2017	90 000,00 Kč
115V16200-1193	<i>Vytvoření lokálního seznamu bioindikačních druhů hub pro monitoring aktuálního stavu biodiversity lesních ekosystémů a hodnocení dopadů uplatňovaných managementových opatření</i>	<i>Mgr. J. Materna, Ph.D.</i>	2017	2017	60 000,00 Kč
115V16200-1195	<i>Monitoring sněhových a lavinových poměrů</i>	<i>Mgr. J. Harčarik</i>	2017	2018	50 000,00 Kč

	<i>na území KRNAP v letech 2017–2018</i>				
115V16200-1196	<i>Monitoring kvality povrchových vod na území KRNAP a jeho OP v letech 2017–2018</i>	<i>Mgr. J. Harčarik</i>	2017	2018	95 000,00 Kč
115V16200-1197	<i>Monitoring atmosférické depozice na transektu Luční hora – lom Strážné v letech 2017–2018</i>	<i>Mgr. J. Harčarik</i>	2017	2018	90 000,00 Kč

Dílčí výsledky a komentáře k vybraným projektům:

Monitoring atmosférické depozice na území KRNAP v období 2016–2018

Projekt monitoringu atmosférické depozice ve srážkách metodou bulk (srážky s prašným spadem jsou pasivním způsobem zachytávány v odběrném zařízení) je prováděn kontinuálně na dvou lokalitách v KRNAP (Strážné – Hřiběcí Boudy a Žaclěf – Rýchorská bouda) již od roku 1983. Z každé lokality je v daném roce k chemické analýze k dispozici 12 měsíčních slévaných vzorků srážkových vod. Odběry vzorků zajišťuje Správa KRNAP, jejich chemickou analýzu pak Výzkumný ústav vodohospodářský (VÚV) Praha. Od roku 2010 je tento monitoring realizován v rámci programu POPFK, v současné době je zajištěno jeho financování do roku 2018, roční náklady na chemické analýzy jsou 75 000 Kč.

Monitoring sněhových a lavinových poměrů na území KRNAP v letech 2017–2018

Sledování lavinových poměrů probíhá na české straně Krkonoš kontinuálně již od roku 1961 a do dnešní doby zde bylo zaznamenáno více než 1 400 lavin. Každá zjištěná lavina je podrobně zdokumentována, a to jak např. fotograficky, tak především klasifikací dle mezinárodní metodiky (je uváděn např. typ laviny, šířka a výška odtrhu, šířka a délka laviny, hloubka lavinového nánosu). Součástí sledování lavinových poměrů je i monitoring základních meteorologických parametrů, které jsou důležité pro (ne)stabilitu sněhové pokrývky a predikci možného pádu laviny. V roce 2017 byl tento monitoring poprvé zařazen do programu POPFK, roční náklady na jeho realizaci činí 50 000 Kč.

Monitoring kvality povrchových vod na území KRNAP a jeho ochranného pásma v letech 2017–2018

Sledování kvality povrchových vod probíhá pravidelně od roku 2010, po celou dobu je zařazeno do programu POPFK. Každý rok je pro monitoring vybrán jeden z páteřních krkonošských vodních toků. V roce 2017 byla sledována Jizerka, včetně, z hlediska antropogenního znečištění důležitých přítoků. V pravidelných čtyřtydenních intervalech byly v mimo zimním období odebírány vzorky vody z celkem 31 odběrných míst v celém úseku Jizerky od jejího pramene po soutok s Jizerou. Odběry vzorků zajišťovala Správa KRNAP ve spolupráci s Vysokou školou chemicko-technologickou (VŠCHT) Praha, jejich následnou chemickou analýzu prováděla VŠCHT. Roční náklady na chemické analýzy vzorků povrchových vod dosahují 95 000 Kč.

Monitoring atmosférické depozice na transektu Luční hora – lom Strážné v letech 2017–2018

Projekt je zaměřen na srážkové vody na šesti lokalitách transektu mezi Modrým sedlem a Hřiběcími Boudami. Odběry vzorků srážkových vod prováděla ve dvoutýdenních intervalech v období květen až listopad Správa KRNAP. Jejich následnou chemickou analýzu zajišťovala Vysoká škola chemicko-technologická (VŠCHT) Praha. Monitoring kvality srážkových vod na tomto transektu probíhá již od

poloviny 80. let 20. století, byť s několika výpadky. Od roku 2010 je opakovaně zařazován do programu POPFK, náklady na chemické analýzy vzorků jsou v současné době 90 000 Kč/rok.

Bioindikační druhy sladkovodních lišejníků v horských vodotečích v území KRNAP a jejich možné využití pro hodnocení kontinuity původních biotopů

Nový projekt z oblasti lichenologie je zaměřen na druhovou diverzitu lišejníků horních toků menších vodotečí ve vyšší nadmořské výšce Krkonoš, kde by měla být druhová diverzita sladkovodních lišejníků nejvyšší a také na ekologii potenciálně indikačních druhů v horních úsecích toků a prameništích. Průzkum je financován z programu Podpory obnovy přirozených funkcí krajiny a provádí ho Josef Halda, Ph.D. Horské potoky patří mezi stanoviště citlivě reagující na disturbanci a vyžadují přísnou ochranu. Během průzkumu v roce 2017 byla získávána data o druhové diverzitě a četnosti sladkovodních lišejníků vodotečí ve vyšších polohách na území západních Krkonoš (deset studovaných potoků a řek – Bílá voda, Divoká strouha, Kamenice, Lubošská bystřina, Malá Mumlava, Orlí ručej, Shnilý ručej, Smrková strouha, Velká Mumlava, Vosecký potok v blízkosti hlavního hřebenu v nadmořské výšce 750–1 310 m n. m.). Bioindikační potenciál této skupiny organismů by mohl být v ekologickém kontextu významný pro potřeby ochranných opatření nebo změnu managementu. Sladkovodní stanoviště v Krkonoších byly dosud téměř neznámé, ačkoliv starší i nové floristické studie uvádějí z několika lokalit pozoruhodné sladkovodní druhy (Flotow 1828, 1836, 1839, 1850 a, b, Körber 1855, 1865, Servít 1911, Kuťák 1914, 1926, 1952, Guttová 2000, Halda et al. 2010, 2011). Výzkumem bylo v r. 2017 zjištěno 103 druhů lišejníků. Počty a pokryvnosti sladkovodních lišejníků se na jednotlivých studovaných tocích významně odlišují. Nejvíce indikátorů bylo zaznamenáno na Voseckém potoce a Malé Mumlavě (6), Bílé vodě, Lubošské bystřině a Velké Mumlavě (5). Průměrný počet byl zaznamenán v Kamenici a Shnilém ručeji (4). Nejslabší výskyt byl potvrzen v Smrkové strouze (3), Orlí ručeji (2) a Divoké strouze (1). Nejnápadnější rozdíl v pokryvnosti indikátorů v Kamenici je způsoben větší délkou toku (tj. více monitorovaných čtvrců). Diverzita druhů vzrůstá s mocností toku. Prosvětlenější břehy představují pro sladkovodní lišejníky optimální podmínky. Mladé smrkové porosty podél břehů a souvislé porosty kapradin rozvoj lišejníků omezují (Divoká strouha, Orlí ručej, Smrkový ručej). Ploché kaskády skal s vodopády pravidelně zásobované vodou jsou pro rozvoj indikátorů ideálními biotopy. Horní partie potoků pramenící v lesních porostech jsou druhově slabší z důvodu nedostačujících světelných podmínek.

Inventarizační bryologický průzkum KRNAP a jeho ochranného pásma

Na podzim 2017 byl zahájen projekt *Inventarizační bryologický průzkum KRNAP a jeho ochranného pásma*, který je financován z prostředků operačního programu Životního prostředí EU. Cílem projektu je systematická inventarizace bryoflóry Krkonoš (KRNAP a jeho ochranné pásmo), zaměřená na doplnění aktuálních údajů o rozšíření, početnosti a rizicích ohrožujících populace vzácných a ohrožených druhů mechorostů; identifikace center druhové diverzity české části Krkonoš podle bryofloristických údajů; navržení/nastavení vhodného režimu pro bryologicky nejohroženější lokality; vytvořit regionální červený seznam mechorostů Krkonoš podle kritérií IUCN.

Znalost diverzity mechorostů na území Krkonoš je velmi nerovnoměrná. I když jde o jedno z bryologicky nejprozkoumanějších území u nás i v celé střední Evropě, znalost některých biotopů a oblastí, zvláště v nižších partiích pohoří, je zcela nedostatečná nebo jsou informace neaktuální. Pozornost byla v minulosti zaměřena především na průzkum karů a alpského bezlesí, systematictěji však byly zpracovány pouze omezené oblasti. Zbývá část území národního parku a jeho ochranného pásma je až na výjimky dosud bez významnějších systematických průzkumů, přestože právě tato část území bývá nejvíce ovlivněna přímými lidskými aktivitami (zástavba, sportovní střediska, sešlap, obohacení živinami či případné znečištění, změna intenzity lesnického a zemědělského hospodaření během 20. století).

Průzkumy budou probíhat ve vytipovaných oblastech v území západních Krkonoš na cca 80 lokalitách a na území východních Krkonoš na cca 130 lokalitách (kary, bryologicky potenciálně významná údolí, vlhké a rašelinné louky, rašeliniště, geomorfologické lokality, cílený průzkum epifytů). V říjnu byly úspěšně ve výběrovém řízení vysoutěženy všechny lokality a uzavřeny smlouvy se čtyřmi řešitelskými týmy bryologů. Dále byl zpracován seznam bryologických literárních údajů historického rázu z let 1998–2017 (zejména údaje publikované v botanických/bryologických periodikách a nepublikovaných manuskriptech), který by měl sloužit v průběhu dalších projektových let k postupné excerpci nálezových dat.

Podrobná inventarizace a revize aktuálního stavu geomorfologických jevů na území Krkonošského národního parku a jeho ochranného pásma – pilotní projekt

Významným předmětem ochrany KRNAP a jeho ochranného pásma jsou především glaciální a periglaciální fenomény neživé přírody vázané na krkonošskou arkticko-alpínskou tundru. V Krkonoších jsou však přítomny i další významné útvary spojené s erozí a svahovou modelací a s ohledem na specifické krkonošské poměry také s historickou antropogenní činností. Ač jsou Krkonoše z hlediska geomorfologického dobře probádány, při praktické ochraně přírody a vyjadřování se Správě KRNAP k nejrůznějším záměrům, které by je mohly negativně ovlivnit, pociťujeme nedostatek konkrétních údajů o jejich přesné poloze, rozloze a doporučeních pro jejich ochranu. V rámci tohoto pilotního projektu byl proto vypracován přehledný seznam/číselník geomorfologických jevů známých z území KRNAP a jeho OP, byla vytvořena metodika inventarizace a pilotně byla provedena inventarizace geomorfologických jevů na 3 plochách v 8 inventarizačních čtvercích. Získané výsledky budou sloužit pro přípravu podrobného inventarizačního projektu, zahrnujícího celé území KRNAP a jeho ochranného pásma.

Vymezení rizikových zón pro účely posuzování realizace podzemních vrtů a zakládání staveb většího rozsahu, jejich zásahu do chráněných neživých částí přírody a nežádoucího ovlivnění hydrogeologických poměrů na území Krkonošského národního parku a jeho ochranného pásma

V poslední době stoupá na území KRNAP a jeho ochranného pásma počet žádostí o vrtané studny a vrty pro tepelná čerpadla včetně jejich následných realizací. Ve vztahu k provádění hydrogeologických vrtů patří mezi potenciálně nejvíce dotčené útvary zejména krasové jevy a další podzemní prostory, které jsou na území KRNAP v souvislosti s geologickým charakterem území relativně vzácné. Zásahy a změny v těchto útvarech jsou z podstaty jejich vzniku nevratné a nenahraditelné. Proto byl v rámci projektu vypracován mapový podklad s vymezením oblastí, kde lze očekávat při vrtných pracích a zakládání staveb většího rozsahu dutiny přírodního (jeskyně, krasové kanály, anastomózy apod.) i antropogenního charakteru (štolky, dobovyky) nebo jejich kombinací a dále stručný popis jednotlivých rizikových oblastí. Získaný výstup bude využit pro přípravu nových zásad péče o Krkonošský národní park a jeho ochranné pásmo, pro dlouhodobé hodnocení stavu přírodního prostředí na tomto území a pro odborné vyjadřování ke stavebním aktivitám a jejich vlivu na geologické jevy.

Vytvoření lokálního seznamu bioindikačních druhů hub pro monitoring aktuálního stavu biodiverzity lesních ekosystémů a hodnocení dopadů uplatňovaných managementových opatření

Vlivem přeměny původních smíšených lesů na smrkové monokultury došlo historicky k snížení biodiverzity většiny lesních ekosystémů. Ty navíc v 70. a 80. letech minulého století značně utrpěly plošným rozpadem porostů vlivem imisí a kyselých depozic. V 90. letech započala rekonstrukce a obnova lesních ekosystémů a zlepšení imisní situace by se měly postupně projevovat nejen zlepšující se skladbou a strukturou lesních porostů, ale rovněž postupným zlepšováním stavu jejich biodiverzity a návratem v minulosti vyhynulých či ustoupivších organismů. V rámci projektu byl proto vypracován regionální seznam bioindikačních druhů hub, metodika monitoringu a bylo provedeno pilotní terénní šetření na 8 plochách. Získané výstupy budou využity pro přípravu podrobného inventarizačního projektu, zahrnujícího celé území KRNAP a jeho ochranného pásma. Výsledky budou použity pro přípravu nových zásad péče o Krkonošský národní park a jeho ochranné pásmo, pro dlouhodobé hodnocení stavu přírodního prostředí na tomto území a pro nastavení/korekci managementů uplatňovaných při obnově lesních ekosystémů.

Transfery zvláště chráněných druhů rostlin

Mgr. Daniela Gluzová

V roce 2017 bylo na základě výjimek ze základních podmínek ochrany zvláště chráněných druhů rostlin udělených Správou KRNAP, jako orgánem státní správy ochrany přírody a krajiny pro území

Krkonošského národního parku, dle § 56 odst. 1 zákona č. 114/1992 Sb. o ochraně přírody a krajiny, v platném znění, provedeno 8 transferů zvláště chráněných druhů rostlin.

Transfery provedli odborní pracovníci oddělení ochrany přírody Správy KRNP, anebo jiné odborně způsobilé subjekty za přítomnosti odborného pracovníka oddělení ochrany přírody. Veškeré práce spojené s transfery zvláště chráněných druhů rostlin byly prováděny ručně. Přenesené rostliny byly na náhradním stanovišti označeny (viz foto), úspěšnost transferu bude po dobu nejméně tří následujících let monitorována odbornými pracovníky Správy KRNP.

Celkem bylo transferováno 5 druhů zvláště chráněných rostlin, jednotlivě nebo v trsech:

- 1 991 lodyh zvonku českého (*Campanula bohemica*),
- 11 ks prstnatce Fuchsova (*Dactylorhiza fuchsi*),
- 12 172 lodyh hořce tolitovitého (*Gentiana asclepiadea*),
- 13 ks pětiprstky žežulinku (*Gymnadenia conopsea*),
- 3 ks vemeníku zelenavého (*Platanthera chlorantha*).



Foto:
vyznačení
jedinců
vemeníku
zelenavého
v Rokytnici
nad Jizerou
pro následný
transfer
(červen 2017,
D. Gluzová)



Záchranná stanice pro poraněná divoká zvířata

Ondřejka Bachtíková

Zhodnocení příjmu živočichů – v tomto roce bylo přijato a ošetřeno 121 zvířat. Cca 65 % živočichů bylo dovezeno našim záchranným vozidlem a cca 40 % živočichů dovezli či donesli občané. Asi 75 % živočichů tvořili opeřenci.

Živočichové bez možnosti vypuštění do volné přírody (trvale handicapovaní jedinci):

Výr velký	3 ks
Kuna lesní	1 ks
Liška obecná	1 ks
Puštík obecný	1 ks
Krkavec velký	1 ks
Krahujec obecný	1 ks
Poštołka obecná	2 ks
Káně lesní	7 ks

Realizované záchranné transfery – na stávajících lokalitách (které se periodicky opakují) – Vrchlabí obchvat, Vrchlabí – u letiště, Lánov – Kovársko, Čistá v Krk. – Slunečná, Špindlerův Mlýn – u přehrady, Horní Maršov Albeřice, Harrachov – Nový Svět.

Environmentální výchova – specifickým postavením naší záchranné stanice je, že je součástí aktivit Správy KRNAP. Např. projekt *Bodlinka* je realizován společně s pracovníky oddělení péče o návštěvníky, stejně tak *Zvířátkové Vánoce* i *Den Země*. Ve spolupráci s pracovníky ÚP a IC realizujeme projekt *Pomozte krkonošské zvěři* (koordinovaná distribuce suchého pečiva, suchých plodů, ovoce a zeleniny do přezimovacích obůrek). Dále spolupracujeme na projektu *Jelen – seznamte se* (exkurze do přezimovací obůrky s odborným výkladem). Při těchto akcích prošlo záchrannou stanicí přes 478 osob. Další účastníky nelze spočítat, neb ekologických aktivit Správy KRNAP je nespočet.

Vydané propagační materiály: brožura – PÉČE O HANDICAPOVANÉ ŽIVOČICHY, puzzle – vzácní živočichové Krkonoš, časopis – KRKONOŠSKÉ ČUMÁČKY A ZOBÁČKY (hádanky a kvízy), letáčky – KDY ZACHRAŇOVAT, JAK SE CHO VAT. Záchranná stanice je zakomponována do dalších PM Správy KRNAP.

Úspěchy, zajímavosti, problémy, plány – úspěšnou je naše záchranná stanice tím, že se lidé z celých Krkonoš naučili do stanice volat s dotazy o rady jak se zachovat (dříve preferovali okamžitý transport k nám). Tento rok jsme se zaměřili na proškolení lesního personálu při komunikaci s návštěvníky KRNAP, zejména v případech, kdy naleznou zraněné či vysílené zvíře. Osvětou a programy pro veřejnost pokračujeme v trendu prevence a komunikace, nikoli sběru živočichů. Zajímavostí je, že se do povědomí dostala aktivita sběru jablek, lesních plodů vč. suchého pečiva, kdy část zůstává v naší ZS a část putuje ke krkonošské zvěři do přezimovacích obůrek. Ve spolupráci s venkovním personálem Správy KRNAP se podařilo zabezpečit transport a včasnou první pomoc všem nahlášeným střetům s poraněnými živočichy.

Péče o zámecký park a klášterní zahradu ve Vrchlabí

Mgr. Daniela Gluzová

Správa Krkonošského národního parku, mimo pozemků na území národního parku, hospodaří i s pozemky, které tvoří areál Správy KRNAP ve Vrchlabí:

venkovní učebna – prostor bezprostředně navazující na hlavní budovu Správy KRNAP, je využíván zejména pro aktivity pracoviště ekologické výchovy. Je volně přístupný veřejnosti.

klášterní zahrada – prostor za venkovní učebnou a klášterem (dnes Krkonošské muzeum Správy KRNAP) ohraničený klášterní zdí, který je po rekonstrukci členěn na 9 tematických rastrových záhonů a sad starých a krajových odrůd ovocných dřevin, je volně přístupný veřejnosti. V klášterní zahradě se nachází budova pracoviště Záchranné stanice pro handicapované živočichy a Genetické banky.

zahrada za čtyřmi historickými domky – prostor za hlavním informačním centrem. Přístup pro veřejnost časově omezen.

areál technického zázemí Správy KRNP – prostor technického zázemí se zahradními úpravami. Veřejnosti nepřístupný.

Dále, Správa KRNP pečuje i o pozemky, na kterých se nachází *zámecký park* (mimo oválného záhonu s letničkovými výsadbami u vstupu do zámku – jedné z budov Městského úřadu Vrchlabí).

O všechny tyto pozemky v roce 2017 pečovaly 4 specializované firmy:

GRAS SPOL s. r. o. (Svoboda nad Úpou) – prováděla veškeré zahradnické práce, od sekání trávníků, údržby trvalkových a keřových skupin, péči o nové výsadby stromů, až po instalaci a úklid mobiliáře, v celkovém nákladu 499 808 Kč,

Trvalková školka Michal Kuřík (Jilemnice) – prováděla specializovanou údržbu výsadeb v rámci tematických rastrových záhonů v celkovém nákladu 137 834 Kč,

PhDr. Miroslav Novotný (Dolní Branná) – prováděl veškeré arboristické práce na území zámeckého parku a přilehlých ploch zeleně vč. kácení dřevin v celkovém nákladu 94 700 Kč,

Ing. Petra Löffelmannová (Horní Maršov) – prováděla výsadby dřevin v zámeckém parku v celkovém nákladu 15 850 Kč.

Kácení a následné výsadby v zámeckém parku

V roce 2017 byla Správa KRNP nucena přistoupit k pokácení 3 dřevin významných z hlediska jejich rozměrů, stáří, estetické funkce nebo kompozice sadovnických úprav v zámeckém parku.

Statný, zhruba 30 m vysoký jedinec jedle kavkazské (*Abies nordmanniana*) v průběhu jedné sezóny kompletně uschnul, pravděpodobně v reakci na velmi suchá vegetační období v minulých letech. Přivolaní odborníci se shodli, že příčinou uschnutí dřeviny nebyly žádné choroby nebo škůdci. Dřevina byla pokácena v listopadu na základě rozhodnutí odboru životního prostředí Městského úřadu Vrchlabí, č. j. ŽP/14455/2017-3/Vi, ze dne 22. 11. 2017. Na její místo budou v následujícím roce vysazeny 3 ks stejného druhu.

U dalších dvou dřevin bylo z důvodu podezření na jejich možné selhání vývratem nejdříve přistoupeno k přístrojovým metodám ověření možnosti vývratu kmenů (tzv. tahová zkouška) a rozsahu dutin (měření akustickým tomografem). Posouzení zdravotního stavu a stability dřevin provedl tým arboristů pod vedením Ing. Ludka Prause, PhD. Testy bohužel potvrdily vysoké riziko selhání obou stromů, na jejichž základě byla Správa KRNP nucena provést havarijní kácení dřevin.

Na bázi kmene velmi statného, zhruba 30 m vysokého, jedince buku lesního (*Fagus sylvatica*) rostoucího v zapojené skupině stromů poblíž menšího rybníku, byly na podzim pozorovány plodnice vějířovce obrovského (*Meripilus giganteus*). Tato dřevní houba infikuje kořenový systém, způsobuje velmi rychle postupující hnilobu a významně zvyšuje riziko statického selhání stromu. Na základě zjištěné prezence plodnic vějířovce byla provedena tahová zkouška, která ukázala kriticky sníženou mechanickou stabilitu kořenového systému, na jejímž základě bylo odborníky doporučeno odstranění stromu. Z toho důvodu byla dřevina v prosinci pokácena na základě rozhodnutí odboru životního prostředí Městského úřadu Vrchlabí, č. j. ŽP/16464/2015-3/Vi, ze dne 26. 11. 2015.

Soliterní jedinec javoru kleny (*Acer pseudoplatanus*) vysoký 22 m, rostoucí před budovou Krkonošského centra environmentální výchovy Krtek vykazoval v minulém vegetačním období výrazné snížení vitality a silné prosychání koruny. V kmenu javoru se nacházela otevřená dutina, jejíž rozsah byl měřen akustickým tomografem. Na základě tohoto měření bylo zjištěno, že odhadovaná plocha defektu (tj. dutiny) zasahuje 61 % celkové plochy průřezu kmene, ale také, že dutina v kmenu není pro stabilitu stromu ohrožující. Až tahová zkouška prokázala výrazně sníženou mechanickou stabilitu kořenového systému, na jejím základě bylo odborníky také navrženo odstranění stromu. Z důvodu zvýšeného pohybu chodců v bezprostředním okolí javoru, a pro zamezení případné újmy na zdraví a škod na majetku, přistoupila Správa KRNP k tzv. havarijnímu kácení dřeviny. Odstranění javoru bylo příslušnému orgánu ochrany přírody (Městský úřad Vrchlabí) oznámeno neprodleně po pokácení, dne 22. 12. 2017.



Foto vpravo:
suchá jedle
kavkazská
v zámeckém
parku (srpen
2017, D.
Gluzová)

Foto vlevo:
plodnice
vějířovce
obrovského
na bázi
kmene buku
lesního (září
2017, D.
Gluzová)



Foto: pokácený kmen javoru kleny s rozsáhlou dutinou (prosinec 2017, K. Antošová)

V roce 2017 byly, na základě rozhodnutí o povolení o pokácení dřevin rostoucích mimo les, vydaných odborem životního prostředí Městského úřadu Vrchlabí, realizovány náhradní výsadby, které zároveň splňují podmínky nařízené oddělením památkové péče na druh vysazované dřeviny a její umístění.

V zámeckém parku byly v dubnu a listopadu nově vysazeny:

- 1 ks javoru kapadockého (*Acer cappadocicum*),
- 1 ks břízy černé (*Betula nigra*),
- 1 ks habru obecného kult. Frans Fontaine (*Carpinus betulus* 'Frans Fontaine'),
- 1 ks lísky turecké (*Corylus colurna*).

Zbýlých 16 ks dřevin, jejichž výsadba byla Správě KRNAP uložena ke kompenzaci ekologické újmy vzniklé pokácením dřevin v zámeckém parku a přilehlých plochách zeleně, bylo v roce 2017 vysazeno na pozemky Správy KRNAP mimo les (viz komentář k programu *Podpora obnovy přirozených funkcí krajiny*).



Foto: výsadba javoru kapadockého, sazenici kterého věnoval Správě KRNAP pan Jiří Eliášek ze Svobody nad Úpou (duben 2017, K. Antošová)

Zajišťování monitoringu jako podkladu pro hodnocení stavu přírody na území KRNAP a jeho OP

Ptačí oblast Krkonoše – monitoring předmětů ochrany v roce 2017

RNDr. Jiří Flousek, Ph.D.

V roce 2017 byly sledovány čtyři naturové druhy – předměty ochrany v PO Krkonoše – čáp černý (výsledné podklady: Petr Kafka a Jan Grúz), tetřívka obecná (Správa KRNP), chřástal polní (Jaroslav Fišera a Miroslav Lubas) a slavík modráček tundrový (Bohumír Chutný a Václav Pavel). Dále byl mapován rovněž sokol stěhovaný – zvláště chráněný druh v kategorii kriticky ohrožený a předmět ochrany podle práva Evropských společenství (Josef Vrána).

Čáp černý

V roce 2017 bylo na území KRNP a jeho ochranného pásma obsazeno pouze jediné z osmi kontrolovaných hnízd (Suchý důl – z pěti vyvedených mláďat jedno zahynulo po nárazu do drátů vysokého napětí; při rekonstrukci zdejší linky VN byly již použity bezpečnější typy konzolí). Na základě zaznamenaných přeletů bylo předpokládáno hnízdění dalších minimálně 5 párů, zejména v nepřehledné severní části území (v hlubokých údolích řek a ve vyšších polohách). Nepříznivým specifickým jevem roku 2017 byla značná hnízdní neúspěšnost, zapříčiněná především chladným počasím koncem dubna. Mnohé páry (v celé ČR) ukončily své hnízdění brzy a již od května se na známých hnízdištích vůbec nevyskytovaly, což značně ovlivnilo dohledávání případných nových hnízd během června a července.

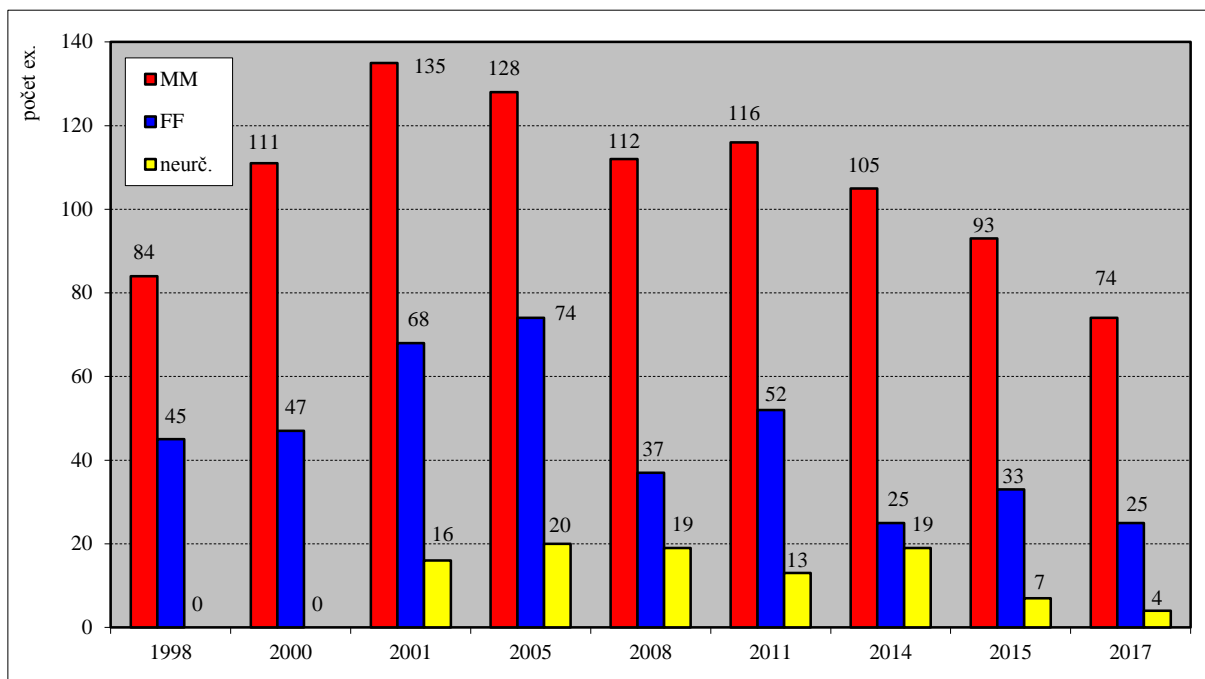
Tetřívka obecná

Při sčítání tokajících ptáků bylo v roce 2017 zjištěno celkem 103 tetřívků – 74 samců, 25 samic a 4 jedinci s neurčeným pohlavím. Většina tokajících samců (53 %) byla nalezena ve středních Krkonoších, zhruba čtvrtina (27 %) v západní části pohoří a zbývající pětina na východě. V patrně již izolovaném severovýchodním cípu pohoří (Lesní, Pomezní a Dlouhý hřeben) bylo zjištěno pouze 5 tokajících samců, tj. stejně jako v roce 2014, což znamená místní pokles zhruba na třetinu (36 %) stavu z roku 2011 (14 samců). Patrně definitivně byla opuštěna izolovaná tokajiska v oblasti Kapradníku a Žalého.

Získané výsledky naznačují, že trend krkonošské populace tetřívků je zhruba od přelomu století dlouhodobě sestupný. Během uplynulých 16 let byl zaznamenán pokles početnosti tokajících samců téměř na polovinu výchozího stavu (2001: 135 MM /100 %; 2011: 116 MM /86 %, 2014: 105 MM /78 %, 2017: 74 MM /55 %). Alarmující situaci podtrhuje zejména propad početnosti od minulého sčítání v roce 2015 (93 samců), tj. pokles o plných 20 % za pouhé dva roky.

K dramatickému úbytku tetřívků dochází v celé České republice. V roce 1977 tu byla jejich početnost odhadována na 1 250–2 250 samců, o 30 let později (2008) již jen na 568–571 samců a zatím nejúplnější aktuální údaje z roku 2011 hovoří o 474–475 samcích. Během necelých 35 let tak došlo k poklesu populace v ČR o 60–80 % a tento trend dále pokračuje. Krkonoško-jizerskohorská populace je patrně jednou z pouhých dvou u nás, kde stále ještě existuje šance tetřívky udržet (početnější jsou už jen v Krušných horách). Navíc jen Krkonoše nabízejí, díky velkoplošné ochraně formou národního parku a především přítomnosti vhodných bezlesých stanovišť nad horní hranicí lesa, vhodné stanovištní podmínky i při zarůstání optimálních biotopů na imisních holinách (hlavní problém Krušných a Jizerských hor, kde pro tetřívky zbývají pouze rozvolněné plochy rašelinišť a často rušené luční enklávy).

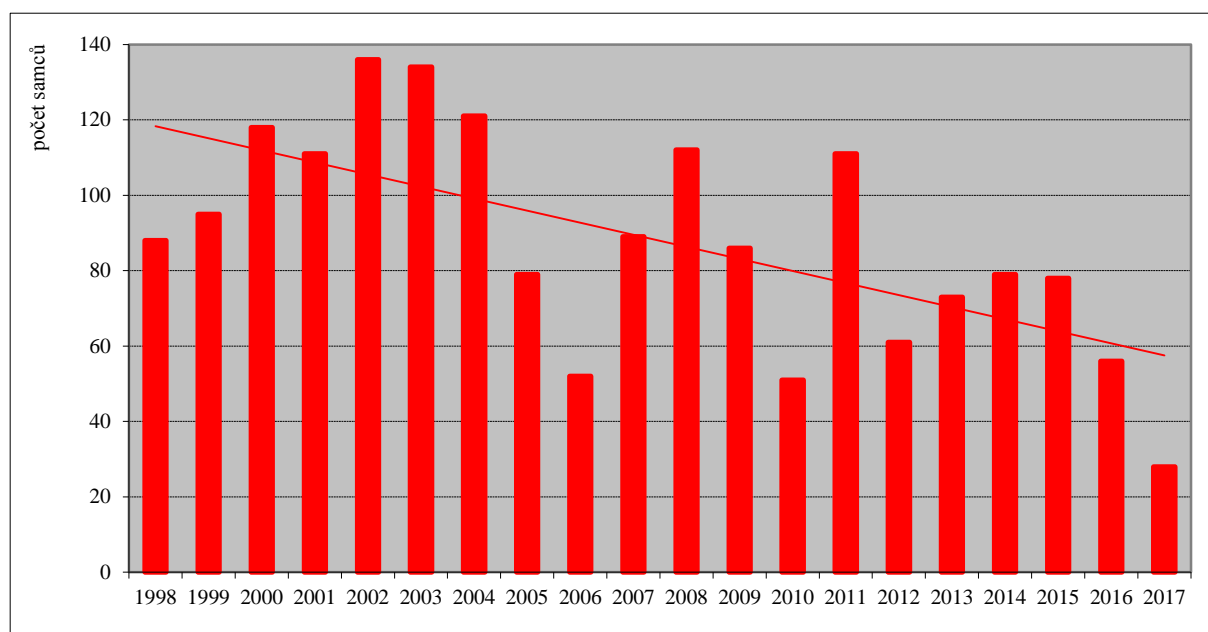
V Krkonoších nejsou tudíž změny v prostředí tím největším problémem pro výskyt tetřívků. I přes zarůstání zmíněných holin zde totiž existuje značná plocha vhodných biotopů na rozsáhlých lučních enklávách a zejména v subalpínských a alpínských polohách. Zásadním negativním faktorem tu však je časté a s velkou pravděpodobností stále narůstající rušení tetřívků na tokajiscích, hnízdištích a lokalitách zimního výskytu a patrně i rostoucí predční tlak (lišky, drobné šelmy, divoká prasata), jehož dopady na mizející populaci jsou výraznější než u populace stabilní.



Výsledky plošného sčítání tetřívka obecného na území KRNAP v období 1998–2017 (červená – samci, modrá – samice, žlutá – jedinci neurčeného pohlaví) (podklady: Správa KRNAP).

Chřástal polní

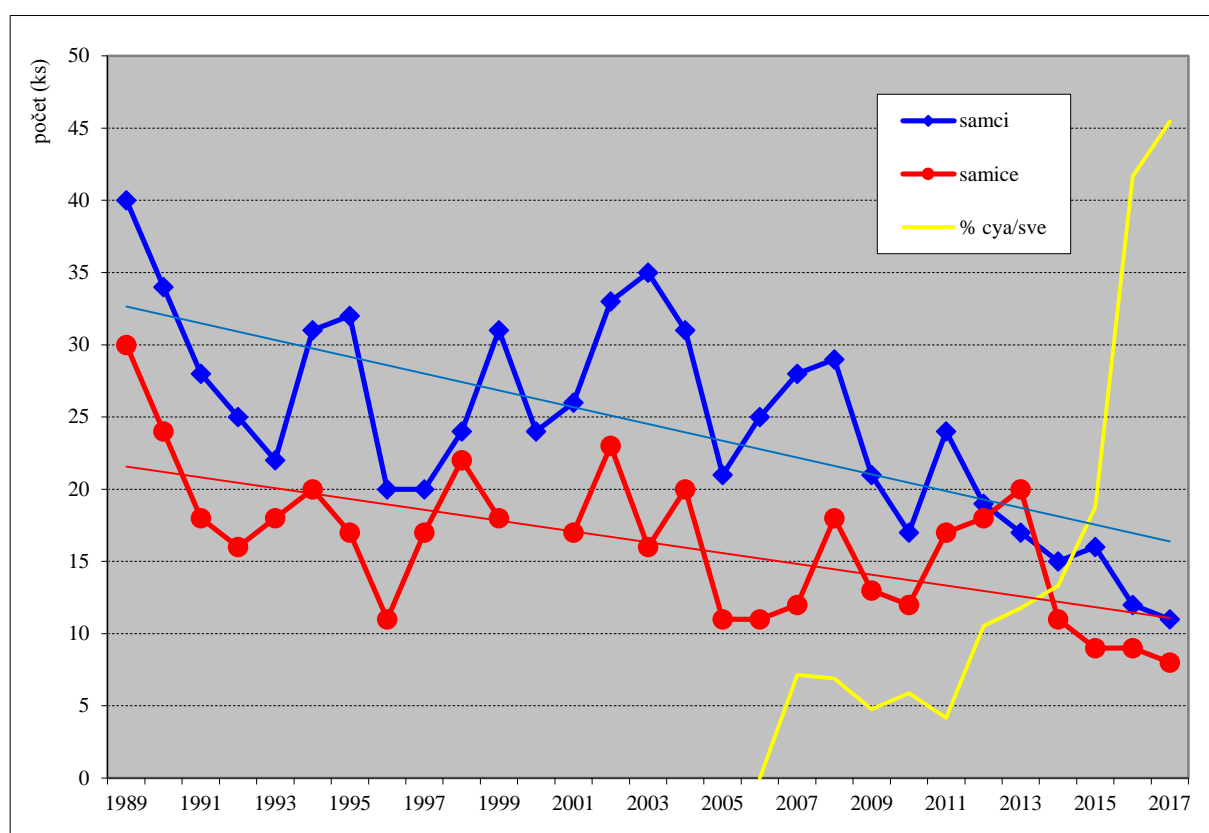
Rok 2017 byl dle výsledků plošného mapování chřástalů na území KRNAP a jeho ochranného pásma nejméně úspěšným za celou dobu jejich podrobného sledování (od roku 1998). Zjištěno bylo 28 volajících samic (pouhých 20 % z dosud nejvyššího stavu v roce 2002 se 136 samic). Velmi nízké počty byly zaznamenány i na dalších lokalitách v ČR a ve střední Evropě, takže hlavní důvod tohoto dramatického poklesu je nutné hledat patrně na zimovištích nebo tahových cestách. K poklesu početnosti chřástala polního v Krkonoších však dochází dlouhodobě, zhruba od začátku 21. století, a přispívat k němu může i nevhodný způsob managementu na lokalitách jeho výskytu, kde nejsou hospodařící subjekty ochotny vstoupit do příslušného agro-envi programu.



Vývoj početnosti chřástala polního na území KRNP a jeho ochranného pásma v letech 1998–2017 (podklady: J. Fišera, M. Lubas a Správa KRNP).

Slavík modráček tundrový

Na tradičních hnízdních lokalitách v subarktických rašeliništích bylo nalezeno pouze 11 samců (mezi nimi šest ptáků s rezavou a pět s bílou skvrnou) a 8 samic, ze sedmi nalezených hnízd bylo vyvedeno 11 mláďat. Vzhledem k dlouhodobému poklesu početnosti a stoupajícímu podílu „netundrových“ exemplářů (kříženci nebo ptáci s bílou skvrnou) je krkonošská populace tundrového poddruhu slavíka modráčka s velkou pravděpodobností na pokraji vymizení. Důvody nepříznivého trendu nejsou známy, reálné možnosti pomoci zdejší populaci patrně neexistují. Vítaným příspěvkem ke snížení rizika predace modráčků by byl zákaz chovu zejména koček na Luční, Labské a Vosecké boudě, který se však dosud nepodařilo prosadit.



Vývoj početnosti slavíka modráčka tundrového v Krkonoších v letech 1989–2017 a podíl „netundrových“ ptáků v populaci (žlutě) (podklady: B. Chutný a V. Pavel).

Sokol stěhovavý

V roce 2017 bylo zkontrolováno celkem 23 skalních lokalit, všechna známá novodobá hnízdiště i potencionální atraktivní místa. Výskyt sokolů byl doložen na 6 lokalitách, z toho čtyři páry obsadily tradiční hnízdiště a dva páry byly zjištěny na nových, poprvé obsazených stanovištích. Hnízdění bylo doloženo ve 4 případech, jeden pár byl hodnocen jako pravděpodobně hnízdící a jeden jako teritoriální. Na dvou hnízdech se prokazatelně vylíhla mláďata (jedno hnízdění úspěšné s 1 vyvedeným mládětem, na druhém ztráta mláďat predací), hnízdění dvou párů bylo neúspěšné (1x důvod neznámý, opuštění druhého hnízda způsobeno horolezeckou činností na hnízdní skále v období inkubace).

Projekt Ochrana, výzkum a udržitelné využívání mokřadů České republiky

RNDr. Jiří Flousek, Ph.D.

V roce 2017 byl ukončen čtyřletý projekt MŽP ČR, věnovaný ochraně a výzkumu mokřadních stanovišť v České republice a zejména mezinárodně významným mokřadům v rámci Ramsarské konvence. Projekt byl financován z EHP a Norských fondů a na jeho řešení se podílela i Správa KRNAP. V rámci projektu byly na krkonošských subarktických rašelinistích instalovány piezometry, které průběžně měří hladinu spodní vody, a tato měření pokračují i po ukončení projektu. Mimo další výstupy byla rovněž vydána souhrnná závěrečná zpráva projektu a dvě publikace – populární *Mokřady mezinárodního významu České republiky* (MŽP, 2017) a odborná *Mokřady – ekologie, ochrana a udržitelné využívání* (Jihočeská univerzita České Budějovice, 2017).

Projekt OPŽP – Monitoring současného rozšíření květeny cévnatých rostlin Krkonoš

Mgr. Josef Harčarik

Hlavními cíli projektu (registrační číslo: CZ.05.4.27/0.0/0.0/15_009/0004592) jsou zhodnocení nejnovějších poznatků z monitoringu rozšíření, stavu a populační dynamiky vybraných významných zástupců cévnatých rostlin Krkonoš a vytvoření funkční a uživatelsky přátelské databáze soudobých znalostí o flóře tohoto území, která bude využitelná ve všech oblastech činnosti Správy KRNAP. Dalšími výstupy budou komentovaný check-list flóry Krkonoš a knižní podoba výsledků projektu. Databáze v sobě bude integrovat nejenom údaje ze Správou KRNAP dosud realizovaných *Botanických inventarizačních průzkumů* (BIP), ale také data z celostátních databází (NDOP, Pladias) a excerptované údaje z publikovaných i nepublikovaných zdrojů. U vybrané skupiny nejvzácnějších a nejohroženějších taxonů bude proveden jejich podrobný terénní monitoring. Na projektu se podílejí pracovníci Správy KRNAP, ale i řada externích spolupracovníků z akademické sféry. Projekt se v roce 2017 teprve rozbíhal, přesto již 10 botaniků provedlo u 55 taxonů na 117 lokalitách podrobný terénní monitoring. Mimo to byly zahájeny práce na přípravě databáze pro zápis terénních dat. Průběžně byla také validována (částečně i digitalizována) data z *Botanického inventarizačního průzkumu*. Projekt bude realizován v období 2017–2021, celkové náklady na jeho realizaci dosáhnou ca 9,4 mil. Kč.

Projekt MaGICLandscapes

Mgr. Martin Erlebach

Správa Krkonošského národního parku v minulém roce (1. 7. 2017) vstoupila do 3letého evropského mezinárodního projektu spravovaného evropským programem přeshraniční spolupráce Interreg Central Europe – Managing Green Infrastructure in Central European Landscapes (MaGICLandscapes). Projekt je spolufinancován Evropským regionálním rozvojovým fondem (ERDF). Správa KRNAP spolupracuje s vedoucím partnerem, Technickou univerzitou v Drážďanech, a dalšími 9 partnery z Německa, Rakouska, Itálie, Polska a České republiky.

Projekt je zaměřen na klíčový koncept evropské agendy, zelenou infrastrukturu (ZI). Tento koncept v řadě evropských zemí zatím postrádá jasné a všeobecné legislativní uchopení a aplikační využití, na rozdíl od jeho dílčích složek, jako jsou lesy, dřeviny mimo les atd., jejichž podmínky využití jasně stanovuje česká legislativa. Dle definice Evropské komise je ZI „strategicky plánovaná síť přírodních a polopřírodních oblastí s rozdílnými environmentálními prvky, jež byla navržena a pečuje se o ni s cílem poskytovat širokou škálu ekosystémových služeb. Zahrnuje zelené plochy (nebo modré plochy, jde-li o

vodní ekosystémy) a jiné fyzické prvky v pevninských (včetně pobřežních) a mořských oblastech. Na pevnině se zelená infrastruktura může nacházet ve venkovských oblastech i v městském prostředí.“

Realizace projektu je rozdělena do tří základních částí s dílčími cíli:

1. Vymezení rámce a teoretických vazeb ZI, identifikace ZI prostřednictvím dálkového průzkumu Země a tvorba mapových výstupů;
2. Posouzení funkčnosti ZI v krajině a návrh vhodného managementu;
3. Tvorba strategií obnovy nebo vzniku prvků ZI jako nástroje pro podporu místního plánování.

Výstupem tohoto projektu v Krkonoších bude revize ÚSES a zároveň vznikne studie hodnocení míry fragmentace krajiny. Na území Krkonoš pracují obě správy národních parků (KRNAP i KPN) na základě společné metodiky a tím pádem vznikne tzv. kostra ekologické stability. V praxi bude třeba lépe zajištěna průchodnost krajiny pro velké savce.

Koordinace výzkumu a monitoringu

Mgr. Martin Erlebach

Správa KRNAP evidovala v roce 2017 celkem 40 skupinových žádostí o povolení ke vstupu mimo cesty na území národního parku za účelem provádění výzkumné, monitorovací a fotodokumentární činnosti. Do této statistiky jsou zahrnuty pouze externí subjekty a čísla nezahrnují vlastní monitoring a výzkum pracovníků Správy KRNAP. Na základě tohoto počtu žádostí bylo vydáno celkem 108 povolení ke vstupu pro 189 osob, včetně doprovodu. Ve srovnání s rokem 2016 je počet (37) schválených žádostí o výzkum téměř totožný. V minulém roce však došlo k nárůstu přítomných výzkumníků na území národního parku ve srovnání s roky 2016 (123) a 2015 (127). Struktura žadatelů o povolení je tvořena zástupci univerzit, institucí AV ČR a dalších vědecko-výzkumných ústavů a v neposlední řadě soukromými subjekty. Přehled hlavních vědních disciplín a jejich početní zastoupení je uvedeno v tabulce níže. Drtivá většina badatelů byla v roce 2017 zastoupena českými institucemi. O povolení k výzkumu však tradičně žádali i výzkumníci z Polska, či Švýcarska a Norska. Do externích projektů realizovaných na území KRNAP v roce 2017 patřilo např.: mapování lesních a nelesních prameništ'; studium reakce horských smrkových ekosystémů na působení antropogenních stresových faktorů; výzkum horní hranice lesa; mapování bezobratlých; studium periglaciálních tvarů reliéfu a mnohé další.

Přehled vydaných povolení k výzkumu Správou KRNAP v roce 2017:

Vědní disciplíny	počet žádostí	počet povolení	počet osob
Zoologie	7	18	51
Botanika	5	11	18
Dendrologie a ekologie lesa	6	38	62
Mykologie a lichenologie	1	1	2
Meteorologie a klimatologie	2	8	8
Hydrologie a hydrobiologie	2	4	10
Geomorfologie	4	7	13
Geologie a pedologie	2	10	13
Socioekonomická témata	2	2	3
Ostatní (fotografické materiály)	9	9	9

Suma	40	108	189
------	----	-----	-----

Vypracovávání odborných posudků

Oddělení ochrany přírody vypracovalo v roce 2017 celkem 528 odborných vyjádření (formou interního sdělení) pro Odbor státní správy a 80 vyjádření pro oddělení investic a pro oddělení správy majetku.

Ediční činnost

Opera Corcontica

Mgr. Martin Erlebach

Začátkem roku 2018 vyšel již 54. ročník časopisu vydávaného Správou KRNP – *Opera Corcontica*. Časopis publikuje recenzované vědecké články primárně z Krkonoš, ale i příspěvky tematicky zasahující do Vysokých Sudet a Jizerských hor. Aktuální ročník obsahuje 7 originálních vědeckých prací, kterým rozsahem dominuje práce Vlastimila Pilouse, popisující geografické a geomorfologické aspekty plavebních klauz v Krkonoších. Podrobný seznam všech doložených krkonošských klauz je v článku konfrontován s geografickými aspekty daných lokalit a přírodními i historickými souvislostmi. V časopisu nalezneme dále příspěvky, které se zabývají budním hospodářstvím (J. Riezner), fylogenetikou a klíčivostí vzácných a ohrožených druhů rostlin (A. Paulů, Z. Münzbergová, L. Harčariková), mapováním a genezí rozsedlinových (J. Lenart a V. Škarpich) a krasových (R. Tásler) jeskyní Krkonoš. Publikace v neposlední řadě obsahuje esej (J. Fanta), zabývající se historií lesů, polemiku (J. Brychtová) nad kontroverzní architekturou 60. a 70. let a krátkou výzkumnou zprávu (J. Šimurda), jejíž cílem je revize stavu hnízd lesních mravenců.

Celý aktuální ročník, jakož i ty předešlé jsou volně ke stažení na opera.krnapp.cz.

Prunella

RNDr. Jiří Flousek, Ph.D.

V roce 2017 byl vydán další ročník sborníku *Prunella 42/2017* – zpravodaje Oblastní ornitologické sekce při Správě KRNP. Kromě tradičních rubrik věnovaných faunistickým nálezům ptáků a ostatních obratlovců, jsou v novém čísle publikovány následující příspěvky:

- Kormorán velký (*Phalacrocorax carbo*) v Krkonoších a Podkrkonoší (1975–2017)
- Početnost zimujících kání lesních (*Buteo buteo*) na Vrchlabsku v období 2009–2017
- Exotické druhy ptáků v Krkonoších a jejich podhůří v letech 1975–2015

Jako u celé řady podobných regionálních časopisů je v posledních letech zásadním problémem sborníku *Prunella* nedostatek vhodných příspěvků.

4. PÉČE O LES

Zhodnocení činnosti OPNP v roce 2017

Činnost odboru péče o národní park (OPNP) byla v roce 2017 ještě stále ovlivněna gradací kůrovce převážně ve východní části Krkonoš (LHC Maršov, část LHC Vrchlabí). Tato situace způsobila v minulých letech (zejména 2010 a 2011) zvýšený objem kůrovcové nahodilé těžby v lesních porostech na území KRNAP. Rozsah rozšíření kůrovce je však již v posledních letech nižší ve srovnání s předcházejícími roky.

Umělá obnova byla v roce 2017 provedena na ploše 12,52 ha (v roce 2016 na ploše 14,41 ha, v roce 2015 28,32 ha). Následující roky lze očekávat srovnatelný rozsah s rozsahem letošního roku. Celkově nižší objem zalesňování proti nedávné minulosti je z hlavní části důsledkem změny způsobu těžeb, kdy nedochází k vzniku nových holin a porost je v obnovní těžbě pouze uvolňován pro přirozené zmlazení. Toto přirozené zmlazení je v roce 2017 evidováno na ploše 46,66 ha. V následujících letech s postupným odrůstáním náletů můžeme počítat s nárůstem přirozené obnovy. Dále jsme pokračovali s dosadbou listnatých dřevin a jedle do již založených smrkových kultur.

Výchovné zásahy v roce 2017 byly provedeny na celkové ploše 265,21 ha. Z toho tvoří prořezávky 8,89 ha a probírky 256,32 ha.

V těžební činnosti došlo v roce 2017 k snížení podílu nahodilých těžeb k těžbě celkové oproti letům minulým. V roce 2017 činí procento nahodilých těžeb k těžbě celkové 21,30 %, v roce 2016 29,57 %, v roce 2015 to bylo 31,74 %. Stále ještě vysoký podíl nahodilých těžeb je způsoben zpracováním hmoty z větrných polomů a hmoty napadené kůrovcem v průběhu roku. Z celkové výše těžeb 100 340 m³ tak tvoří nahodilé těžby 21 372 m³, z těžeb nahodilých hmota napadená kůrovci 5 275 m³.

Výchovné těžby (probírky) představují 23,36 % z celkového objemu těžeb. Zbývající část činí těžby obnovní, převážně jde o uvolnění přirozeného zmlazení. Provádění holých sečí se při obnovných těžbách nerealizuje.

Celková výše těžeb činí 100 340 m³, z čehož je 943 m³ samovýroby, 1 240 m³ hmoty ponechané v porostu a 552 m³ z prodeje dřevní hmoty na lokalitě P. Využitelné hmoty k dodávkám tedy bylo 97 605 m³. Dřevo bylo z porostů přibližováno převážně šetrnými technologiemi – potahy, lanovkami a vyvážecími soupravami, přímé přibližování dřeva z porostů traktory není prakticky prováděno. Celkem bylo přiblíženo 96 508 m³ dřeva.

Přehled těžeb dřeva KRNAP v roce 2017:

Roční předpis v m ³	Těžba dřeva v m ³					Celkem
	Úmyslná		Nahodilá			
	obnovní	výchovná	kůrovec	vítr, sníh, ostat.	%	
145 873	55 525	23 443	5 275	16 097	21,3	1000

Certifikace lesů

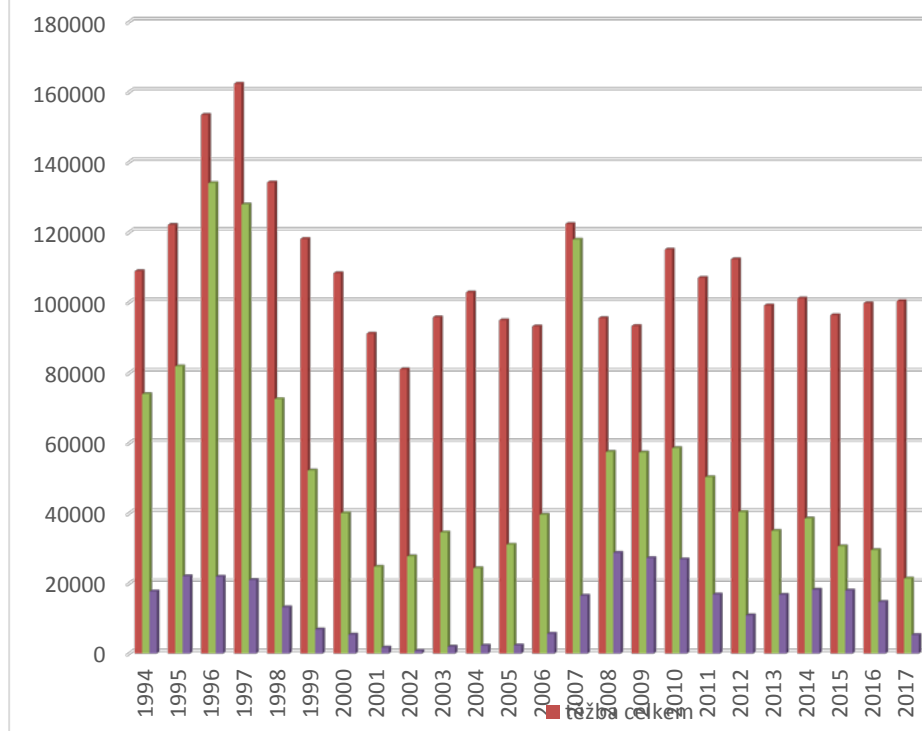
Správa KRNAP dlouhodobě hospodaří podle lesního certifikačního systému PEFC.

V roce 2009 byl Správě KRNAP udělen certifikát FSC potvrzující ekologické hospodaření v lesích. Udělení certifikátu předcházel certifikační audit, v jehož průběhu auditoři prověřili, zda krkonošští lesníci hospodaří podle Českého standardu FSC (Forest Stewardship Council). Ten je souborem 160 požadavků na ekologicky, sociálně a ekonomicky šetrné lesní hospodaření v podmínkách České republiky. V roce 2017 proběhl audit FSC, v němž Správa KRNAP udělení certifikátu obhájila.

Přehled těžební činnosti Správy KRNAP

rok	těžba celkem	z toho nahodilá	z nahodilé hmyzová
1994	108 873	73 981	17 701
1995	122 075	81 915	22 009
1996	153 458	133 999	21 899
1997	162 352	127 904	20 943
1998	134 186	72 568	13 163
1999	118 058	52 199	6 847
2000	108 277	40 012	5 370
2001	91 057	24 744	1 667
2002	81 069	27 710	758
2003	95 700	34 513	1 928
2004	102 795	24 330	2 221
2005	94 869	31 031	2 313
2006	93 111	39 574	5 621
2007	122 320	117 894	16 456
2008	95 484	57 499	28 707
2009	93 243	57 339	27 229
2010	115 038	58 574	26 849
2011	106 961	50 293	16 820
2012	112 290	40 344	10 853
2013	99 099	34 979	16 722
2014	101 098	38 487	18 200
2015	96 317	30 568	17 953
2016	99 745	29 491	14 686
2017	100 340	21 372	5 275

Přehled těžeb KRNAP



OBNOVA LESA 2017

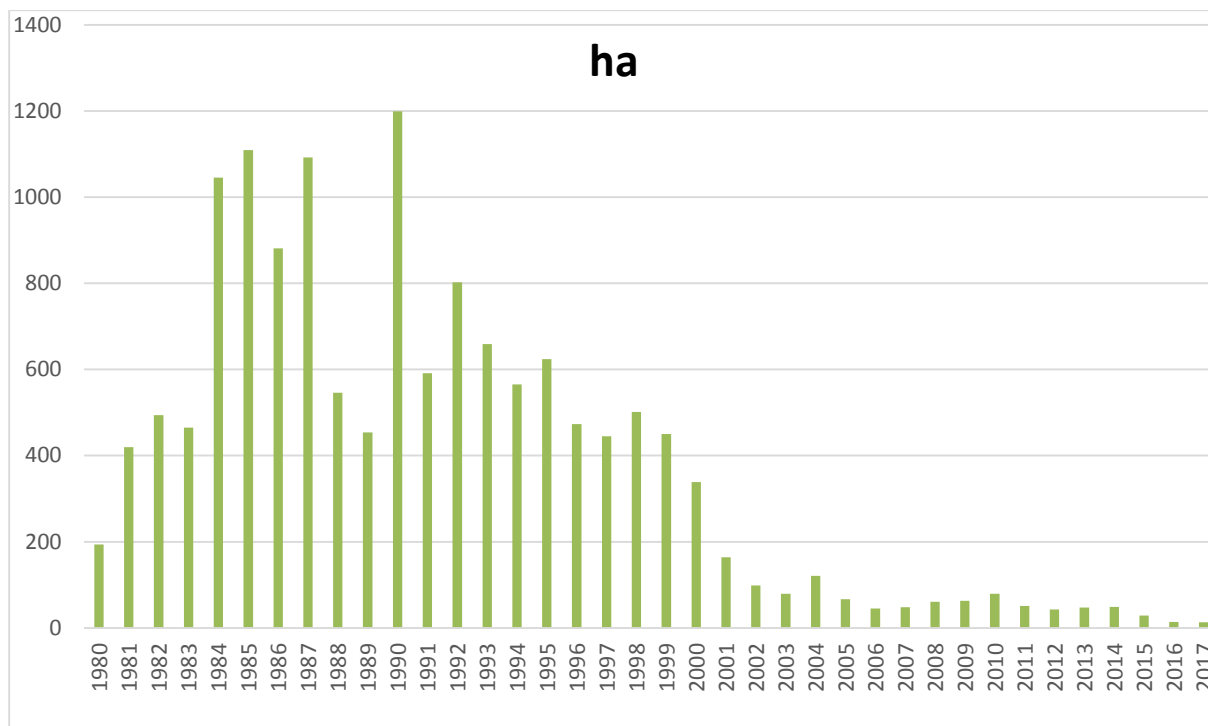
zalesňování

z toho:	ha	1 000ks	% z plochy	% z množství
smrk ztepilý	1,50	4 265	11,98	21,90
jedle bělokorá	6,09	3 740	48,64	19,20
buk lesní	3,30	8 880	26,36	45,60
javor klen	0,37	0 610	2,96	3,13
jeřáb ptačí	0,87	1 350	6,95	6,93
bříza pýřitá	0,32	0 600	2,56	3,08
třešeň ptačí	0,07	0 030	0,56	0,15
Celkem	12,52	19,475	100,00	100,00

síje a přirozená obnova

smrk ztepilý	30,76
buk lesní	15,70
javor klen	0,16
jasan ztepilý	0,04
břízy	2,13
jeřáb ptačí	2,12
celkem	50,91

Plocha umělé obnovy lesa v období 1980–2017



Správa KRNP získala v roce 2017 od společnosti Škoda Auto 14 330 sazenic lesních dřevin

Pavel Blažek

Správa Krkonošského národního parku získala od Škoda Auto, a. s., v rámci projektu *Za každé prodané auto v ČR jeden zasazený strom* prostředky na nákup a výsadbu 14 330 sazenic. Cílem projektu je podpořit nekomerční výsadbu především v místech ohrožených vodní či větrnou erozí, v místech ohrožených sesuvy půdy, zelené pásy mezi komunikacemi a obcí či rekultivace území. Tímto projektem chce společnost Škoda Auto upozornit na aktivity v oblasti životního prostředí a snižování emisí.

Správa Krkonošského národního parku se opětovně stala úspěšným žadatelem v projektu a získala 171 960 korun (včetně DPH) na nákup a výsadbu 14 330 sazenic jedle bělokoré a listnatých dřevin. Výsadby se provádějí za účelem zlepšení druhové skladby porostů na území Správy KRNP, a to formou podsadeb stávajících, převážně smrkových porostů sazenicemi jedle bělokoré a listnatých dřevin nebo formou dosadeb těchto dřevin do založených smrkových kultur. Celkem se v rámci projektu vysadilo 3 640 ks sazenic jedle bělokoré, 7 880 ks buku lesního, 460 ks javoru klenu, 1 000 ks břízy pýřité a 1 350 ks jeřábu ptačího.

5. STÁTNÍ SPRÁVA

Vývoj v legislativě

Hana Slavičková

V roce 2017 byly přijaty tři novely zákona o ochraně přírody a krajiny. Nejzásadnější a nejrozsáhlejší z nich byl zákon č. 123/2017 Sb., který poměrně hodně změnil pravidla zejména v národních parcích. Novela zákona platí od 1. června 2017. Nově zastřeší všechny národní parky a jeho prostřednictvím se případně budou vyhlášovat i nová nejvíce chráněná území. Zákon přináší především jasné vymezení cíle vyhlášení a existence národních parků jako území, na jehož převážné části má mít v budoucnu hlavní slovo příroda a její ochrana. Díky novele dochází také ke zjednodušení, zpřesnění a současně aktualizaci ochranných podmínek (zákazů) v národních parcích. Novela také zavádí 15leté moratorium na změnu zonace, které zaručuje stabilizaci dlouhodobé odborné péče o přírodu v národních parcích.

V národních parcích s novelou zákona končí plošný zákaz rozdělování ohňů a táboráků, stejně tak jako plošný zákaz stanování. Obojí bude legálně možné v zastavěném a zastavitelném území obcí v národním parku, ve volné krajině pak i nadále jen po udělení výjimky ze zákazu od správy NP. Začínají také platit nové takzvané základní a bližší ochranné podmínky národních parků. Ty základní jsou pro všechny parky stejné, bližší ochranné podmínky pak reflektují specifika ochrany přírody v jednotlivých národních parcích. Oproti stávající praxi bude na celém jejich území nově platit například zákaz pořádání ohňostrojů a používání zábavní pyrotechniky, ty dle stížností doposud opakovaně rušily nejenom turisty, ale také živou přírodu. Zákon ale obcím i jednotlivcům umožňuje získat výjimky ze zákazu např. pro na oslavy a kulturní akce, které budou udělovat správy národních parků. Novinky platí i pro drony. Pro ně bude dle základních ochranných podmínek platit zákaz létání mimo zastavěné a zastavitelné části obcí (tedy ve volné krajině). Novela tak reaguje na technologický vývoj, který za 20 let od vzniku původního zákona o ochraně přírody a krajiny výrazně pokročil. Chrání tím zejména druhy citlivé na hluk i samotný pohyb dronu, a to především v době hnízdění. Na druhou stranu, pokud to bude ve veřejném zájmu nebo let prokazatelně nezpůsobí škody na přírodě, je možné i pro drony získat výjimku. Tu budou udělovat správy národních parků.

Díky novele zákona čeká návštěvníky v budoucnu i volnější pohyb v národních parcích. Nová pravidla pro parky totiž ruší plošný zákaz vstupu mimo vyhrazené stezky v I. zónách národních parků a zavádí institut tzv. klidových území. V nich pak bude možné vyhrazováním cest či udělováním výjimek pro část území regulovat pohyb návštěvníků pouze v nezbytně nutné míře. Novou zonaci a s ní i vymezení klidových území je však nejprve nutné dojednat a schválit. Na zahájení procesu dohadování nových zón s radou národního parku dává zákon 2 roky. Proto se pro návštěvníky v této oblasti nic zásadního zatím nemění. Pro návštěvníky do vyhlášení nové zonace a klidových území platí zákaz vstupu mimo vyhrazené stezky v dosavadních I. zónách národních parků, v ostatních zónách je pohyb neomezený. Aktuální informace o omezeních a pravidlech chování v národních parcích najdou návštěvníci v návštěvním řádu každého jednotlivého parku a na jejich webových stránkách. Počítá se i s dalšími formami sdělení pomocí piktogramů, informačních skládaček nebo mobilních aplikací.

S účinností novely se také mění některé dokumenty. Například dosavadní plány péče jako základní strategický dokument, platný 10 let a závazný pro správy NP, se mění na tzv. zásady péče. Ty by měly být stručnější a obecnější, měly by řešit základní směřování péče o národní park v jeho jednotlivých částech, nikoli konkrétní opatření, a budou také připravovány na delší období 15 nebo 20 let. Kromě toho dochází k posílení role obcí. Obce se budou nově spolupodílet na tvorbě klíčových koncepčních dokumentů péče o národní parky, a to hned v několika rolích jako vlastníci pozemků, dotčené orgány veřejné správy a současně i jako nepominutelní členové rad národních parků. Dosavadní zóny, které kombinují regulaci návštěvníků s metodami a způsoby ochrany, nahradí zonace čistě „managementová“. Ta popisuje především pravidla péče o přírodu v dané zóně na základě stavu ekosystémů a dlouhodobého cíle ochrany pro danou zónu.

Jádrou část národního parku bude tvořit zóna přírodní, kde správy NP prakticky nebudou zasahovat. Na ni bude navazovat zóna přírodě blízká, tvořená územími, která se plánují v budoucnu dovést do režimu bezzásahových lokalit. Třetí zónou v pořadí bude zóna soustředěné péče o přírodu, kde by měl

probíhat trvalý aktivní management ve prospěch zachování biologické rozmanitosti a dlouhodobá přeměna ekosystémů významně ovlivněných činností člověka. Čtvrtou v pořadí je pak zóna kulturní krajiny, tu budou tvořit především obce v národním parku a jejich bezprostřední okolí a bude sloužit především k jejich trvale udržitelnému rozvoji a k využívání národních parků např. k turistickým účelům. Schválená zonace pak bude platná následujících 15 let.

Zákon o ochraně příroda a krajiny byl novelizován také v souvislosti s přijetím zákona o odpovědnosti za přestupky a řízení o nich, který je účinný od 1. 7. 2018 (jedná se o zákon č. 183/2017 Sb.).

Poslední novelou, která byla sice přijata v roce 2017, ale účinná je až od 1. 1. 2018, je novela související s novelou zákona o územním plánování a stavebním řádu, jehož nová pravidla se odrazila v zákoně o ochraně přírody a krajiny (jedná se o zákon č. 25/2017 Sb.).

Souhrnný přehled činnosti OSS

Hana Slavičková

V roce 2017 vydal odbor státní správy 762 závazných stanovisek (především ke stavební činnosti) a 678 správních rozhodnutí (zejména ke kácení dřevin mimo les). Celkově pracovníci odboru odeslali 2 702 písemnosti, k nimž patří kromě výše zmíněných rozhodnutí a závazných stanovisek také např. oznámení o zahájení řízení, výzvy k doplnění podání, stanoviska k územně plánovacím dokumentacím, stanoviska k dotčení soustavy Natura 2000 – EVL a PO Krkonoše, konzultační stanoviska apod.

Za celý rok přijal odbor státní správy celkem 4 885 písemností (podání, rozhodnutí stavebních a vodoprávních úřadů, protokolů z ústních jednání, jichž se pracovníci odboru účastnili aj.).

V 9 rozhodnutích o stanovení výše odvodů za odnětí ze zemědělského půdního fondu byly předsány odvody ve výši 33 446 Kč. V 16 rozhodnutích sankční povahy (přestupky fyzických a právnických osob) byly uloženy pokuty ve výši 235 700 Kč a náhrady nákladů řízení ve výši 3 000 Kč.

6. EKOLOGICKÁ VÝCHOVA A PRÁCE S VEŘEJNOSTÍ

Ročně pořádáme na 1 000 akcí pro veřejnost

Kromě ochrany přírody a péče o svěřený majetek je významnou činností Správy KRNAP práce s veřejností. Ročně připravíme na 1000 akcí s přímým dopadem na 25 000 účastníků. Kalendář akcí na rok 2017 jsme naplnili akcemi tradičními ale i úplným novinkami.

„Mezi naše neúspěšnější programy patří ty z cyklu *Nás učí příroda* jako například *Proč je hořec hořký*, *Zima a zejména v Krkonoších* nebo *Žabí námluvy*. Absolutně nejúspěšnějším je program *Jelen, seznamte se...*, na němž účastníci zaplní kapacitu zpravidla během několika hodin,“ říká Michal Skalka, vedoucí pracoviště environmentálního vzdělávání Správy KRNAP. Dalšími hojně navštěvovanými programy jsou *Fotovycházky* nebo *Horskou pěšinou*. Kromě těchto akcí pořádáme v celém regionu množství přednášek pro všechny stupně škol a programy na horských boudách. Speciální akce nabízí pro příchozí i Krtek – Krkonošské centrum environmentálního vzdělávání ve Vrchlabí (<http://www.krnab.cz/kcev-krtek/>). Mimo akce ekologické výchovy vedeme komentované prohlídky výstav v Krkonošských muzeích a pořádáme každoročně například Masopust, Dožínky nebo Remeslnické léto.

Pro letošek plánujeme i novinky. „Každý rok se snažíme připravit v našich programech něco nového. Letos například připravujeme nový program o plži s názvem *Tajemství vřetenovky utajené krkonošské*. Ta žije jenom v Krkonoších a skrývá mnohá tajemství – třeba to, že ji odborníci zatím viděli lézt po stromech pouze nahoru, nikoli dolů. V Krtkovi letos začneme dělat nový program *Mikroskopičiny*. Na něm účastníci programu díky speciálním mikroskopům a binokulárním lupám nahlédnou do světa, který lidským okem není běžně vidět,“ doplnil Skalka.

10 let od orkánu Kyrill a lesy se již opět zelenají

V noci z 18. na 19. ledna 2007 se přes naše území přehnal vítr tak silný, že ho meteorologové mohli označit jako orkán. Dostal jméno Kyrill. Poničil krkonošský les na bezmála 4 000 hektarech. Celkem bylo poškozeno 87 733 m³ dřeva, tedy objem standardně plánovaných ročních těžeb Správy KRNAP. S odstupem 10 let lze říci, že intenzivním úsilím v roce 2007 a starostlivou péčí lesníků v dalších letech se na postižených lokalitách opět zelená nový les.

Polská meteorologická stanice na vrcholku Sněžky v noci ze 17. na 18. ledna 2007 zaznamenala rekordní rychlost větru 60 m/s, tj. 216 kilometrů za hodinu. „Orkán provázel silný déšť, sněžení a silná bouře. V Krkonoších způsobil škody prakticky po celém území. Nejvíce ale řádil ve východních Krkonoších, zejména v okolí Horní Malé Úpy,“ vzpomíná ředitel Správy KRNAP Jan Hřebačka. „Celkem bylo poškozeno 87 733 m³ dřeva na 3 903 hektarech. Na 120 hektarech byl les zcela srovnán se zemí, na dalších 575 hektarech zbyla zhruba polovina stromů. Na zbytku poškozeného území se jednalo o jednotlivé polomy,“ vypočítal škody Hřebačka. Náklady na likvidaci kalamity činily 42 697 000 korun.

S likvidací kalamity započali lesníci okamžitě. V souladu s Plánem péče zůstalo 6 590 m³ dřeva ošetřeno proti kůrovci v lese, aby poskytlo živnou půdu přirozené obnově zasažených lokalit. Většinu poškozených ploch lesníci cíleně nezalesňovali, ale využili přirozenou obnovu, tedy mladé stromky, které se v daném místě již před Kyrilem rostly. Dosazovali jen dřeviny, které v druhové skladbě chyběly, tj. jedle a listnaté dřeviny. Postižené lokality byly tzv. přirozenou obnovou a doplněním chybějících druhů dřevin dle optimální druhové skladby dané Plánem péče znovu zalesněny během prvních 5 let po orkánu. Stabilitu lesníci Správy KRNAP nadále zvyšovali prořezávkami a probírkami v letech 2010–2014. Dnes na někdejších kalamitních plochách rostou

stromové kultury odolnější proti živelním pohromám. Lesníci tak započali obnovu orkánem poničeného lesa a svou činností jen zrychlili to, co by příroda dokázala sama, ale v delším časovém horizontu.

Živelné pohromy se v našich horách čas od času prohánějí a prohánět budou. Je však dobrou zprávou, že zdejší příroda si s narušením své rovnováhy dovede účinně poradit téměř bez pomoci člověka.

Návštěvnost Krkonoš i nadále roste

Kvalifikovaným odhadem uváděná návštěvnost 5–6 milionů osob řadí Krkonoše mezi nejnavštěvovanější evropské národní parky. Jen na přístupech do I. zóny zaznamenají sčítače roční návštěvnost 1,4 milionu osob.

Správa KRNAP má po celých Krkonoších nainstalováno 27 sčítacích zařízení. Většina z nich – 21 – sleduje pouze průchody pěších návštěvníků, a to zejména na hranici I. zóny KRNAP. Některé z nich navíc zaznamenávají i průjezdy cyklistů a osm z nich sleduje průjezdy automobilů. *„Tyto sčítače nám poskytují zajímavá data pro management cestovního ruchu v Krkonoších. Je pochopitelné, že snad každý návštěvník chce vidět pramen Labe a Sněžku, ale praxe ukazuje, že právě I. zóna KRNAP je neuvěřitelně zatížená a tlak na její využití je každým rokem vyšší a vyšší,“* říká ředitel Správy KRNAP Jan Hřebačka. *„Z dat ze sčítačů je patrné, že nejvytíženější vstupy do I. zóny jsou Jelenka, Obří důl – Kovárna a Růžohorky. Tedy všechny přístupové cesty na Sněžku. Dále to jsou chalupa Na Rozcestí a v západních Krkonoších hrana Labského dolu a mohyla Hanče a Vrbaty,“* dodal Hřebačka. Z výsledků je patrné, že zcela nejvytíženějším dnem z pohledu návštěvnosti je sobota. V časovém průřezu dne se 90 % návštěvníků na cestě pohybuje mezi 10.–16. hodinou.

Správa KRNAP podniká řadu kroků, aby území toto množství návštěvníků zvládlo. Tím prvním je řádná péče o svěřený nemovitý majetek, konkrétně o povrch cest. Za poslední léta jsme zrekonstruovali desítky kilometrů cest a zejména ve vrcholových partiích opravujeme turistické chodníky tradiční metodou štětování, při níž jsou kameny vyskládávány nastojato. Stavba takové cesty je sice pracnější a nákladnější, ale její životnost je mnohem delší. Jako nástroj ochrany přírody slouží i celý systém turistické infrastruktury – odpočinková místa, vyhlídky apod. – který slouží návštěvníkům. Dalším nástrojem je například strážní služba. Profesionální strážci jsou v první řadě velvyslanci Správy KRNAP vůči veřejnosti, kteří pomohou, poradí, poučí. Zároveň jsou ale také dohledovou složkou, aby masa návštěvníků nepůsobila škody na přírodě.

„Ukazuje se, že pochopitelně většina návštěvníků chce vidět to nej nej z Krkonoš. Ve skutečnosti jsou pak ale často zklamáni tím, jak moc lidí potkávají. Přitom jsou v horách místa – krásná a velmi zajímavá – kde stěží narazíte na turistu,“ říká Hřebačka. Z dat sčítačů je evidentní, že nejméně frekventované cesty (z těch, které jsou sledovány) jsou třeba údolím Bílého Labe. Některé nižší části hor jsou pak turisty doslova opomíjeny. *„Plánujeme se v propagaci v dalších letech zaměřit na zviditelnění turistických cílů v těch partiích, které jsou takto stranou zájmu. Ve výsledku by se nám tak mohlo pomoci odlehčit přetíženým hřebenům,“* dodal Hřebačka.

Stoupající návštěvnost Krkonoš potvrzují i informační centra a krkonošská muzea, která Správa KRNAP provozuje. Jejich roční návštěvnost se již tradičně pohybuje přes sto dvacet tisíc návštěvníků. Jen v uplynulém roce to bylo více než 131 000. Oproti tomu v roce 2014 to bylo 127 000 a v roce 2015 122 000 osob. Podobný trend registrujeme také na akcích pro veřejnost a na programech v Krkonošském centru environmentálního vzdělávání Krtek ve Vrchlabí. Kapacita některých z nich je zaplněna v řádu hodin od vyhlášení programu. Takto úspěšný je třeba program *Jelen, seznamte se...*, při kterém návštěvníci pozorují jeleny přezimující v obůrce. Na setrvalý zájem veřejnosti reagujeme i rozšiřováním nabídky. Letos například připravujeme nový program o plži s názvem *Tajemství vřetenovky utajené krkonošské*. Ta žije jenom v Krkonoších. V Krtkovi letos začneme dělat nový program *Mikroskopičiny*. Na něm účastníci programu díky speciálním mikroskopům a binokulárním lupám nahlédnou do světa, který lidským okem není běžně vidět.

Stoupající návštěvnost Krkonoš představuje vyšší počet osob, které se seznámí s jedinečností Krkonoš. Zároveň s sebou ale nese riziko pro přírodu národního parku. Správa KRNP proto činí řadu kroků, kterými se snaží udržet rovnováhu mezi rostoucí návštěvností a křehkou přírodou Krkonoš.

EHP fondy zjistily aktuální stav lesních a vodních ekosystémů Krkonoš

Správa Krkonošského národního parku v minulých letech řešila projekt *Aktuální stav poškození lesních a vodních ekosystémů na území EVL Krkonoše a harmonizace základní monitorační sítě pro sledování jejich vývoje jako nezbytného podkladu pro managementová opatření k posílení jejich stability a biodiverzity*. V ekocentru KRTEK ve Vrchlabí se uskutečnila závěrečná konference, jejímž účelem bylo seznámit odbornou veřejnost s výstupy projektu. Zajímavý program přilákal řadu odborných pracovníků v ochraně přírody i další zájemce o informace ke stavu lesních porostů a vodního prostředí v Krkonoších. Projekt byl podpořen z Finančního mechanismu EHP pro období 2009–2014 tzv. EHP fondy. Partnery projektu byly Česká geologická služba (ČGS) a IFER (Ústav pro výzkum lesních ekosystémů, s. r. o.).

Cílem projektu byl monitoring aktuálního stavu lesních a vodních ekosystémů na území Krkonošského národního parku a sledování jeho vývoje od období imisní zátěže a následné gradace kůrovce v 80. a 90. letech 20. století. Aktivity projektu byly zaměřeny na monitoring abiotických parametrů (chemismu půd a vod, atmosférické depozice) a zdravotního stavu lesních porostů. Důležitým indikátorem stupně obnovy acidifikací narušených lesních a vodních ekosystémů bylo i sledování obnovy živé složky. Výběr výzkumných ploch z velké míry vycházel z jednotné inventarizační sítě 830 reprezentativních ploch biomonitoringu na území KRNP, což zaručilo vyšší míru efektivity a udržitelnosti. Klíčovým záměrem bylo získání potřebných dat k nastavení účinných, přírodě blízkých managementových opatření. Při dodržování zásad ochrany přírody tato opatření povedou ke zvýšení biologické rozmanitosti.

Naplnění cílů projektu zajistila realizace čtyř klíčových subprojektů:

1. *Vývoj chemismu půd, atmosférické depozice, kritických zátěží síry a dusíku lesních ekosystémů v EVL Krkonoše*
2. *Monitoring a vyhodnocení aktuálního zdravotního stavu lesních porostů na území EVL Krkonoše*
3. *Monitoring epifytických lišejníků jako klíčové bioindikační skupiny pro zjištění aktuálního stavu a vývoje biodiverzity lesních ekosystémů na území EVL Krkonoše*
4. *Vyhodnocení acidifikace a aktuálního ekologického stavu vodních toků na území EVL Krkonoše.*

Výstupy jednotlivých subprojektů jsou popsány v sedmi závěrečných zprávách a souhrnně publikovány v projektové brožůře. Monitoring stavu přírodního prostředí evropsky významné lokality Krkonoše pokračuje i po ukončení projektu. Výsledky biomonitoringu jsou dále využity při plánování činností a stanovování optimálních způsobů managementu.

Podrobnější informace včetně výše uvedené brožury najdete na webové stránce projektu:

<http://www.krnapp.cz/aktualni-stav-poskozeni-lesnich-a-vodnich-ekosystemu/>



Cenu ředitele Správy KRNAP za rok 2016 získalo pět oceněných

Při v pořadí sedmém předávání Cen ředitele Správy KRNAP¹ se laureáty stala pětice významných osobností, které přispěly k rozvoji Krkonoš a povědomí o našich horách. Jsou jimi lesník Petr Kadleček, botanik František Krahulec, starosta Jablonce nad Jizerou Miroslav Kubát, dlouholetý člen Horské služby Krkonoše Tomáš Filka a geolog Josef Sekyra, in memoriam.

„Smyslem tohoto ocenění je vyzdvihnout lidi, kteří svým životem a prací znamenají přínos pro Krkonoše,“ říká ředitel Správy KRNAP Jan Hřebačka. *„Myslím si, že jsme i letos ocenili lidi, kteří jsou s Krkonošemi neodmyslitelně spjatí a jejich přínos je nezanedbatelný a asi jen těžko zpochybnitelný,“* dodal Hřebačka. Nominace laureátů Ceny ředitele Správy KRNAP posílala v hojných počtech veřejnost. V letošním roce Výbor² vybíral ze dvou desítek návrhů.

Laureáti, resp. jejich zástupci převzali z rukou ředitele Správy KRNAP Jana Hřebačky ceny v podobě Krakonoše. Ty vyrobil jako drátěné plastiky Ladislav Šlechta z Harrachova technikou smyček. Předlohou mu bylo nejstarší vyobrazení Krakonoše tak, jak jej známe z Hellwigovy mapy Slezska z roku 1561. K výrobě jedné sošky bylo zapotřebí přibližně 30 metrů železného taženého žíhaného drátu, který musí být pro potřeby pletení tvárný a měkký. Výroba jednoho Krakonoše zabrala více než 30 hodin.

Krátké videoportréty všech oceněných najdete na <https://www.youtube.com/watch?v=6vO5xzt4p0U&feature=youtu.be>, facebookovém profilu Správy KRNAP a na www.krnep.cz.

Cenu ředitele Správy KRNAP již obdrželi:

- za rok 2010: Josef Fanta, významný odborník na problematiku lesa
Pavel Klimeš, krajinný ekolog
Valerián Spusta, lavinový specialista a dlouholetý horský záchranář
Jiří Bruník, in memoriam, fotograf Krkonoš
- za rok 2011: Marie Kubátová, spisovatelka
Theodor Lokvenc, významný lesnický odborník
Jiří Havel, fotograf
Oldřich Lábek, in memoriam, lesník, bývalý ředitel Správy KRNAP
- za rok 2012: Miroslav Klapka, první ředitel Správy KRNAP
Miroslav Chadim, bývalý člen Horské služby
Čestmír Klos, novinář a bývalý redaktor časopisu Krkonoše
Josef Šourek, in memoriam, botanik
- za rok 2013: Jana a František Tauchmanovi, vedoucí folklorního souboru Špindleráček
Jaroslav Koldovský, dlouholetý člen Horské služby Krkonoše
Jan Štursa, botanik a bývalý ředitel Správy KRNAP
Otokar Štětka, in memoriam, první náčelník Horské služby Krkonoše

¹ Cena ředitele Správy Krkonošského národního parku vyzdvihuje osobnosti, které svojí prací, výkony či občanskými aktivitami představují či představovaly významný přínos pro Krkonošský národní park či Krkonoše jako region.

² Výbor Ceny ředitele Správy KRNAP se skládá z vedoucího oddělení styku s veřejností (Radek Drahný), náměstka ředitele (Jakub Kašpar), předsedy Svazku měst a obcí (Jan Sobotka) a náčelníka Horské služby Krkonoše (Pavel Jirsa).

za rok 2014: Jan Vaněk, zoolog
Slávka Hubačiková, lidová vypravěčka
Jaroslav Hovorka, bývalý člen Horské služby
Jan Materna, zoolog
Jiří Novák, in memoriam, bývalý ředitel Správy KRNAP

za rok 2015: Jan Jeník, botanik
Josef a Jarmila Waldmannovi, organizátoři kulturního dění v Pasekách nad Jizerou
Milena Kociánová, geobotanička
Roman Odvárko, dlouholetý člen Horské služby Krkonoše
Vladimír Šatný, in memoriam, bývalý vedoucí odboru ochrany přírody Správy KRNAP

Národní parky mají nový zákon. Co to pro Krkonoše znamená?

Potřetí – a naposledy – hlasovala včera Poslanecká sněmovna o novele zákona o ochraně přírody a krajiny, která mění pravidla fungování národních parků v Česku, a napotřetí ji definitivně schválila [1]. Co se teď změní ve fungování Krkonošského národního parku?

„Velkou část změn na první pohled návštěvníci národního parku a partneři v regionu nepoznají. Týkají se především práce Správy národního parku, péče o přírodu a podobně,“ říká ředitel Správy KRNAP Jan Hřebačka. *„Některé změny ale, doufáme, znatelné budou a my na nich hned začínáme pracovat,“* dodává ředitel Hřebačka.

„Novela zákona si prošla nejen poctivou přípravou za přímé účasti správ národních parků, ale úplně kompletním legislativním procesem. Může být příkladem, na kterém se dá vykládat a učit demokratický proces přijímání zákonů v Česku a její legitimitu tak vnímám jako velmi vysokou,“ říká náměstek ředitele Správy KRNAP Jakub Kašpar.

Okamžitě po nabytí účinnosti zákona [2] začínají platit takzvané základní a bližší ochranné podmínky národních parků. Pokud jde o změny oproti současnému stavu, znamená to například zákaz ohňostrojů a používání zábavní pyrotechniky na celém území národních parků [3]. Naopak určité uvolnění se týká táboráků a také táboření pod stanem – dosud bylo obojí na celém území národních parků (mimo Správou NP vyhrazená místa) zákonem zakázáno, od nynějška bude obojí legálně možné v zastavěném (a zastavitelném – dle platného územního plánu) území obcí v národním parku.

Zákon také zakazuje létání motorových i bezmotorových letadel, včetně paraglidů, nad územím národních parků. Stanovit limity pro regulované létání nad národními parky může podle zákona Úřad pro civilní letectví.

Mění se také některé pojmy. Například dosavadní Plány péče, základní strategický dokument, platný 10 let a závazný pro Správu NP, se mění na Zásady péče. Platný Plán péče o KRNAP a jeho ochranné pásmo je aktuální do roku 2020. Letos Správa KRNAP, ve spolupráci s partnery v Krkonoších, především Svazkem měst a obcí Krkonoše, zahajuje práce na Zásadách péče o KRNAP (a jeho ochranné pásmo) na další období, které bude podle nového zákona delší – může být 15leté, nebo dokonce 20leté.

Velmi diskutovaným tématem v době přípravy zákona byla nově pojímaná zonace národního parku [4]. Dosavadní číslované zóny, kombinující regulace činností s pravidly péče o přírodu, se mění na zonaci „managementovou“, tedy popisující především pravidla péče o přírodu v dané zóně – jak to funguje například v sousedním Německu a jak to doporučují také pravidla Světové unie pro ochranu přírody (IUCN). Jádrou a nejcennější částí národního parku bude tvořit zóna přírodní, která bude prakticky bezzásahová. Na ni bude navazovat zóna přírodě blízká, tvořená

územími, která je možné postupně dovést do stavu, kdy se budou moci stát rovněž bezzásahovými lokalitami a přejít do zóny přírodní. Ta by měla v budoucnu pokrývat většinu území národního parku. „V Krkonoších uvažujeme o území o málo větším než 50 %, v horizontu delším než sto let. Především mnohokrát lidmi pozměněné a zasažené krkonošské lesy budou na velké části ještě dlouho potřebovat lidskou asistenci,“ vysvětluje Václav Jansa, náměstek ředitele Správy KRNAP pro péči o národní park.

Třetí zónou v pořadí bude zóna soustředěné péče o přírodu, kde předpokládáme trvalý aktivní management. V Krkonoších se jedná především o horské louky a pastviny, ale také o lesy v okolí lidských sídel. Čtvrtou zónou je zóna kulturní krajiny, kterou budou tvořit především obce v národním parku a jejich bezprostředním okolí. V Krkonoších nebude tato zóna příliš rozsáhlá, protože většina krkonošských obcí má svá zastavěná území v ochranných pásmech, na čemž se novelou zákona nic nemění. „Projednávání nové zonace KRNAP jsme připravili obratem zahájit, ostatně naše představy už jsme prezentovali také našim partnerům v Radě KRNAP, kde jsou zastoupeny i oba kraje a všechny krkonošské obce. Předpokládáme, že by novou zonaci mohl KRNAP mít zhruba do dvou let,“ říká ředitel Hřebačka. Schválená zonace pak bude platná následujících 15 let.

Návštěvníky národního parku bude zajímat tzv. klidové území. To bude území, kde bude, tak jako dosud v I. zóně NP, možný pohyb pouze po značených turistických trasách. I v Krkonoších bude klidové území menší, než dosavadní I. zóna KRNAP. Počítáme s tím, že například v Dvorském lese na Rýchorách, který bude součástí přírodní zóny, nebude vyhlášeno klidové území. Klidové území může být vyhlášeno i s časovým omezením (třeba v hnízdním období či v období toku tetřívka).

Poznámky:

[1] Poprvé Sněmovna zákon schválila 2. prosince 2016. Horní komora parlamentu, Senát, poté 18. ledna 2017 k návrhu přijal sérii pozměňovacích návrhů. Poslanecká sněmovna svým hlasováním 1. března schválila znovu původní sněmovní verzi novely, kterou následně vetoval prezident republiky. Hlasováním 4. dubna 2017 pak poslanci novelu zákona schválili definitivně.

[2] Zákon nabude účinnosti prvního dne druhého kalendářního měsíce po vyjití ve Sbírce zákonů. Tedy pokud ve Sbírce vyjde v dubnu, účinným se stane od 1. června 2017.

[3] Hovoříme-li o „území národního parku“, máme na mysli skutečně samotné území národního parku, tedy mimo ochranné pásmo.

[4] Dnes platná zonace člení Krkonošský národní park na I. zónu (19,2 %), II. zónu (27,1 %) a III. zónu (53,7 %).

Vytvořili jsme zbrusu nové Krkonošské farmářské stezky

Arniková, orchidejová, hořcová a smilková – to jsou názvy čtyř farmářských stezek vedoucích po krkonošských loukách, které Správa KRNAP spolu s DAPHNE – Institutem aplikované ekologie, z. s. před letní sezónou připravila pro návštěvníky hor. Jmenují se podle význačných lučních druhů, které cestou návštěvníci mohou vidět. Na místních farmách si také budou moci zakoupit výrobky vyprodukované na tamních loukách. Tato aktivita je součástí projektu LIFE CORCONTICA.

Krkonošské farmářské stezky vznikly ve snaze propojit tři důležité fenomény života v Krkonoších – vzácné krkonošské louky, hospodáře, kteří se o ně starají a hospodaří na nich, a návštěvníky Krkonoš. Mnozí z místních hospodářů vyrábějí vlastní produkty, např. sýry, jogurty či uzeniny, které z těchto horských luk pocházejí. Jiní nabízejí ubytování na farmě či provozují restauraci s kuchyní z vlastních surovin. Pomocí Krkonošských farmářských stezek je možné spojit využití těchto služeb a nákup produktů s výletem, na kterém se návštěvníci dozvědí o významu luk, kterými procházejí a díky nimž jsou tyto služby poskytovány. „Hledáme nové způsoby, jak podpořit zachování druhově bohatých luk. Jedním z nich je najít pro ně opět ekonomický význam,

který s rozvojem intenzivních technologií ztratily. Zapojení jejich přírodovědné hodnoty v marketingu může být tou cestou," vysvětluje Záboj Hrázský, ředitel Institutu aplikované ekologie DAPHNE a vedoucí projektu LIFE CORCONTICA.

Jednotlivé stezky jsou představeny na webových stránkách louky.krnep.cz a louky.daphne.cz. Kromě informací o hospodářstvích a loukách, přes které stezky vedou, se zde zájemci také dozvědí o náročnosti stezky, přítomnosti cyklostezky a vhodnosti terénu pro kočárek.

Tyto čtyři stezky jsou pouze prvními vlašťovkami. Další zájemci z řad krkonošských hospodářů se mohou přihlásit na kfs@daphne.cz



Zahajujeme projekt Společné vzdělávání pracovníků Správy KRNP a KPN II

Správy českého i polského krkonošského národního parku realizovaly v letech 2010–2014 projekt Společné vzdělávání pracovníků Správy KRNP a KPN. Ve svých závěrech byl tento projekt natolik úspěšný, že jsme s odstupem času připravili navazující projekt.

Projekt Společné vzdělávání pracovníků Správy KRNP a KPN II budeme realizovat od června 2017 do září 2021. Stejně jako v první projektu i nyní bude na obou stranách Krkonoš probíhat výuka pracovníků národních parků jazyku jejich protějšků. „*Jazyková bariera mezi Čechy a Poláky není velká, ale přeci jenom je patrná. Proto jsme v minulých letech uvítali možnost učit se polštinu. Pomáhala nám to při jednání s našimi partnery na polském národním parku a hlavně při jednáních s polskými návštěvníky v terénu,*“ říká ředitel Správy KRNP Jan Hřebačka. Velmi úspěšnou aktivitou v prvním projektu, bylo vydání série velkoformátových ilustrovaných posterů o základních fenoménech přírody Krkonoš. Jejich tvorby se ujal známý český ilustrátor Jan Dungel. Dodnes jsou tyto sady posterů k vidění na krkonošských boudách nebo ve školách v širokém okolí. Zájemců ale bylo mnohem více, než jsme dokázali uspokojit. Proto i v nově začínajícím projektu počítáme s vydání reedice této sady. Na zájemce by se začátkem podzimu mělo čekat 1 000 sad. Stejně tak reedice se dočkají základní letáky Pravidla chování a Bezpečně po horách a to v českém i polském jazyce.

Projekt Společné vzdělávání pracovníků Správy KRNP a KPN II je podpořen z Operačního programu přeshraniční spolupráce Česká republika–Polská republika 2014–2020.



PŘEKRAČUJEME HRANICE
PRZEKACZAMY GRANICE
2014–2020



EVROPSKÁ UNIE / UNIA EUROPEJSKA
EVROPSKÝ FOND PRO REGIONÁLNÍ ROZVOJ
EUROPEJSKI FUNDUSZ ROZWOJU REGIONALNEGO

Krkonoše jsou MaGICLandscape

Správa Krkonošského národního parku řeší od 1. července 2017 tříletý mezinárodní projekt *Managing Green Infrastructure in Central European Landscapes (MaGICLandscapes)*. Projekt je podpořen v rámci programu spolupráce Interreg CENTRAL EUROPE a spolufinancován

Evropským regionálním rozvojovým fondem (ERDF). Správa KRNAP bude spolupracovat s vedoucím partnerem, Technickou univerzitou v Drážďanech, a dalšími 9 partnery z Německa, Rakouska, Itálie, Polska a České republiky.

Výstupem projektu v Krkonoších bude revize Územního systému ekologické stability (ÚSES) a zároveň vznikne studie hodnocení míry fragmentace krajiny. Na území Krkonoš pracují obě správy národních parků (KRNAP i KPN) na základě společné metodiky a tím pádem vznikne tzv. kostra ekologické stability. V praxi bude třeba lépe zajištěna průchodnost krajiny pro velké savce.

Klíčovým konceptem evropské agendy je zelená infrastruktura (ZI). Dle definice Evropské komise se jedná o „Strategicky plánovanou síť přírodních a polopřírodních oblastí s rozdílnými environmentálními prvky, jež byla navržena a pečuje se o ni s cílem poskytovat širokou škálu ekosystémových služeb. Zahrnuje zelené plochy (nebo modré plochy, jde-li o vodní ekosystémy) a jiné fyzické prvky v pevninských (včetně pobřežních) a mořských oblastech. Na pevnině se zelená infrastruktura může nacházet ve venkovských oblastech i v městském prostředí.“

Realizace projektu je rozdělena do tří základních částí s dílčími cíli:

1. Vymezení rámce a teoretických vazeb ZI, identifikace ZI prostřednictvím dálkového průzkumu Země a tvorba mapových výstupů;
2. Posouzení funkčnosti ZI v krajině a návrh vhodného managementu;
3. Tvorba strategií obnovy nebo vzniku prvků ZI jako nástroje pro podporu místního plánování.

Ekologickou síť v České republice tvoří Územní systém ekologické stability (ÚSES) i veškeré územní nástroje ochrany přírody, včetně zvláště chráněných území. Správa Krkonošského národního parku bude při realizaci aktivit úzce spolupracovat se dvěma projektovými partnery, Výzkumným ústavem Silva Taroucy pro krajinu a okrasné zahradnictví, v. v. i., a Karkonoským Parkem Narodowym.



Jan Hřebačka po deseti letech opouští vedení Správy KRNAP

Odejít z funkce ředitele Správy Krkonošského národního parku se rozhodl její ředitel, Ing. Jan Hřebačka. „Ve středu 18. října jsem předal svoji rezignaci, datovanou k 31. 12. 2017, panu ministru Brabčovi,“ říká Hřebačka.

„Po pětadvaceti letech práce v Krkonoších a pro Krkonoše, z toho třináct pro Správu KRNAP, a po deseti letech ve funkci ředitele Správy, jsem usoudil, že nastal čas na změnu. Rozhodl jsem se od Nového roku přijmout nabídku jiné práce, na kterou se těším. Pan ministr Brabec mé rozhodnutí pochopil a moji rezignaci přijal. Neodchází se mi lehce, protože Krkonoše jsou a zůstanou mojí srdeční záležitostí, ale věřím, že Správa národního parku je v dobrém stavu a mohu ji teď někomu s čistým svědomím předat. Vážím si především kvality a úrovně komunikace s partnery v regionu, hlavně s krkonošskými starosty, ale nejen s nimi. Jsem moc rád za výbornou zahraniční reputaci a spolupráci našeho národního parku, pochopitelně především s partnerským polským Krkonošským národním parkem. A poslední, co chci zmínit, je tým, který Krkonošský národní park vede. Tvoří ho skvělí lidé, kteří rozumějí své práci a dělají ji s plným nasazením a já jsem přesvědčen, že s tímhle týmem se bude skvěle pracovat i mému nástupci,“ říká ředitel Hřebačka.

„Správa KRNAP přichází o jednoho z nejlepších zaměstnanců za celou éru její dlouhé existence. Ředitel Hřebačka byl vždy člověk na svém místě, výborný odborník, manažer i diplomat. Ostatně dobré vztahy národního parku s obcemi a dalšími partnery v krajích jsou toho jen důkazem. A právě schopnost domluvit se s různými zájmovými skupinami a samosprávami a přitom zachovat vysokou úroveň ochrany přírody národního parku byla vždy Hřebačkovou největší devízou. V tomto svém nástupci nastavuje laťku hodně vysoko. Na druhou stranu je KRNAP v dobré kondici, a tak jeho další ředitel bude moci plynule pokračovat v kvalitně nastaveném řízení Správy i jejích projektech. Janu Hřebačkovi velmi děkuji za vše, co udělal pro Krkonošský národní park a v novém působišti mu přeji vše dobré,“ říká k rozhodnutí ředitele Hřebačky ministr životního prostředí Richard Brabec.

Jan Hřebačka začínal v Krkonoších v roce 1992 jako zaměstnanec Lesů České republiky. Od začátku roku 1994 pak pracoval na různých pozicích na Správě Krkonošského národního parku, než jej po úspěšném výběrovém řízení k 1. březnu 2008 jmenoval ministr životního prostředí Martin Bursík ředitelem Správy.

Ministerstvo životního prostředí vyhlásí na pozici ředitele Správy KRNAP standardní výběrové řízení (jedná se o pracovní místo, ne o služební) v řádu několika týdnů.

Vandalové poničili ústí Albeřické jeskyně

Albeřická jeskyně, respektive Bischofův lom v Horních Albeřicích, se stal terčem vandalů. Ti porušili zákaz vstupu do volného terénu v I. zóně KRNAP a prošli Bischofovým lomem, aby po sobě v jeho závěru u ústí Albeřické jeskyně zanechali stopy v podobě nástěnných maleb. Zákon porušili i rozděláním otevřeného ohně.

Vandalové v ústí Albeřické jeskyně rozdělali oheň a vzniklými uhlíky pomalovali stěny. Zanechali na nich nápisy jako „EXPEDICE AC“ nebo „AHOJ“ a obrázky symbolizující postavy a zvířata. „Je to do nebe volající lidská hloupost,“ říká Václav Jansa, náměstek ředitele a vedoucí odboru péče o národní park. „Navíc vstup do Bischofova lomu není jen prohřeškem proti ochraně přírody, ale i záležitostí velmi nebezpečnou, kde hrozí pád kamení,“ doplnil Jansa. Vše navíc v době, kdy se zde na zimování připravují netopýři. Rozdělení ohně v ústí Albeřické jeskyně je proto obzvláště alarmující. Kouř, resp. pozůstatek kouře, totiž může odradit netopýry nejen od vletů na zimoviště, ale i od jeho využívání během nastávající zimy. Netopýři jsou totiž v případě svých zimních úkrytů, kde „prospí“ celou zimu, velmi konzervativní. Řada z nich se celý život vrací na stejné zimoviště, někteří jedinci dokonce na stejné místo v něm. A je-li takovéto tradiční zimoviště poškozeno (například oním zakouřením po ohni), musejí vyhledat zimoviště náhradní. Zbytečně pak při tom ztrácejí energetické zásoby, které jim mohou následně chybět do jarního probouzení.

V nejbližší době budeme muset poničené stěny umýt, abychom nynějšími kresbami neinspirovali další vandaly.

Pyrotechnika do národního parku nepatří

Asi není třeba nikoho příliš přesvědčovat, že zábavní pyrotechnika ruší domácí i divoká zvířata a obtěžuje i mnohé lidi, zvláště když si chtějí odpočinout od hluku města v tichu přírody. Pyrotechnika ovšem – sice krátkodobě, přesto ale významně – také zvyšuje koncentraci těžkých kovů v ovzduší. Na druhé straně je fakt, že se různé petardy a „ohňostroje“ staly jakousi součástí oslav přelomu roku. V létě 2017 ovšem vstoupila v platnost novela zákona o ochraně přírody a krajiny, která provádění ohňostrojů a používání zábavní pyrotechniky na území národních parků zakazuje.

Toto téma řešila na svém podzimním jednání také Rada Krkonošského národního parku, která doporučila Správě KRNAP realizaci informační kampaně, která v těchto dnech startuje a má za cíl dát lidem na vědomí, že pyrotechnika a ohňostroje do národního parku nepatří. Její součástí jsou tematické plakáty, které v současné době distribuujeme na obecní a městské úřady v Krkonoších a mezi zájemce z řad boudařů a následně se objeví na výlepových plochách a obecních vývěskách. Připraveny jsou také bannery, které na řadě internetových stránek budou posilovat myšlenku národního parku bez rušivé pyrotechniky.

Zákaz provádět ohňostroje nebo používat zábavní pyrotechniku platí pouze na území národního parku, nikoliv na území jeho ochranného pásma. S ohledem na skutečnost, že centra cestovního a turistického ruchu jsou povětšinou v ochranném pásmu národního parku a pouze obce Malá Úpa a Strážné mají celé katastry v národním parku, Správa KRNAP považuje za účelné povolit výjimku z uvedeného zákazu pro dobu, kdy je zábavní pyrotechnika tradičně a široce využívána. Tato výjimka je platná od 15. hodiny 31. prosince do 6. hodiny ranní 1. ledna pro zastavěná území obcí Malá Úpa a Strážné.

Koncem roku také stoupá četnost dalšího negativního jevu, a to vypouštění tzv. „létajících lampionů štěstí“. I tuto aktivitu nově zákon o ochraně přírody a krajiny zakazuje na celém území národního parku, s výjimkou zastavěných území a zastavitelných ploch. Důvodem je zejména šíření odpadu a riziko vzniku požárů.

Správa Krkonošského národního parku apeluje na návštěvníky i místní obyvatele, aby zábavní pyrotechniku vůbec nepoužívali. Pokud chcete slavit advent, Mikuláše či Vánoce v Krkonoších, nevozte s sebou žádné petardy. Nebudete nikoho rušit, neporušíte zákon a ještě ušetříte.

7. FINANČNÍ HOSPODAŘENÍ SPRÁVY KRNP

Luděk Khol a kol.

Úvod

Rok 2017 byl pro organizaci Správu Krkonošského národního parku (dále Správa KRNP) ve znamení zajišťování běžných činností.

Správa KRNP měla zajištěny příspěvky na svou činnost ve výši dojednané se zřizovatelem v rámci obhajoby jednotlivých aktivit zhruba v pololetí předchozího roku. Dále organizace znala objem příspěvků v rámci programového financování – PPK, POPFK, Péče o nezcizitelný státní majetek.

Objem finančních prostředků, získaných z prodeje dřeva, byl zhruba do pololetí roku 2017 v plánované výši, v druhém pololetí se začaly projevovat určité tlaky na snížení ceny za jednotlivé sortimenty, především vlivem kůrovcové kalamity v ČR, přetlaku dřeva na českých i evropských trzích a kvůli dalším faktorům, které tyto ceny ovlivňovaly.

Správa KRNP realizovala v roce 2017 i řadu projektů financovaných z OPŽP, LIFE, INTERREG, FM EHP/Norsko, ale i z programů v rámci státního rozpočtu.

Pokračovaly také dokončovací práce v programu Likvidace povodňových škod z roku 2013.

Závěr roku 2017 poznamenala poměrně zásadní událost v životě organizace, ke konci roku ukončil svou činnost dosavadní ředitel organizace ing. Jan Hřebačka.

Další údaje o organizaci:

Správa KRNP hospodaří dle opatření MŽP ČR č. 18/17 ze 4. 10. 2017 o vydání úplného znění zřizovací listiny státní příspěvkové organizace a zajišťuje tzv. hlavní a hospodářské činnosti, upravené v tomto opatření. Naprostá většina aktivit organizace je v hlavní činnosti, specifikované ve výše uvedené zřizovací listině.

V **hospodářské činnosti** v roce 2017 Správa zajišťovala prodej zboží v rámci obchodní činnosti. Druhá činnost – provoz restauračních zařízení – nebyla v roce 2017 realizována.

Financování činnosti organizace

Provozní činnost organizace byla mimo vlastních zdrojů v plánu kryta k počátku roku 2017 takto:

A)	příspěvek od zřizovatele celkem k 1. 1. 2017	110 190 000 Kč
	z toho na provoz	29 380 205 Kč
	na platy	80 084 366 Kč
	na OON	725 429 Kč
	celkem k 31. 12. 2017	125 408 558 Kč
	z toho na provoz	42 944 941 Kč
	na platy	81 738 188 Kč
	na OON	725 429 Kč

Přehled navyšování plánu dotace od zřizovatele za rok 2017:

Základní plánovaný rozpočet dotace od zřizovatele	110 190 000,- Kč
Plánovaný příspěvek na činnost ke konci roku 2017 (bez nároků)	125 408 558,- Kč
Navýšení je hlavně o prostředky	
Projekt Tušsko (spolupráce s Gruzii)	865 846,10 Kč
PPK	2 550 000,- Kč
ISPROFIN	6 400 000,- Kč
plus nároky z roku 2016	19 842 428,81 Kč
Příspěvky na hospodaření v lesích	1 139 868,- Kč
Příspěvek v rámci Norských fondů	2 939 081,51 Kč
Navýšení platů (plus soc a zdrav poj)	1 633 722,- Kč
Navýšení na pořádání ekologické olympiády	44 000,- Kč
Navýšení projekt Podpora genových základen	2 068 724,- Kč
Snížení o dotaci AOPK časopis	- 80 000,- Kč
B) prostředky mimorozpočtové – SFŽP	0 Kč
C) Prostředky od ÚSC	1 285 000 Kč
D) VaV	0 Kč
E) Prostředky MF	0 Kč
F) IROP, OPŽP, DBU	449 026,75 Kč
G) Jiní poskytovatelé – SZIF	0 Kč
H) Transferový podíl	10 131 598,61 Kč
CH) Předpis projekty	3 926 658,78 Kč
I) LIFE – dohad	11 672 344,16 Kč
Celkem	27 424 758,42 Kč

Investiční činnost

Podrobný rozbor investic je uveden v bodě VII – Investiční činnost a v přílohách – např. v rozboru fondu reprodukce.

Organizace nepřímo použila i dotace ze Státního fondu životního prostředí na výkupy lesních pozemků. Tyto dotace ze SFŽP nebyly poskytnuty přímo organizaci, ale přímo prodávajícím pouemlů, tudíž se v účetnictví neobjevily.

Výnosy

Celkové výnosy za rok 2017	362 806 450,64 Kč
v roce 2016	391 771 866,20 Kč
v roce 2015	367 625 886,46 Kč

z toho vnitropodnikové výnosy (VPV)	5 250 139,93 Kč
za rok 2016	7 468 358,49 Kč
za rok 2015	6 510 456,24 Kč

výnosy po odečtení VPV	357 556 310,71 Kč
v roce 2016	384 303 507,71 Kč
v roce 2015	361 115 430,22 Kč

z toho výnosy v hlavní činnosti	357 101 tis. Kč	v roce 2016	383 705 tis. Kč
výnosy v hosp. činnosti	456 tis. Kč		598 tis. Kč

zdroj: Hlavní kniha – sestava 9403 a Přehled vybraných ukazatelů

Meziroční pokles výnosů představuje téměř 29 mil. Kč.

2 mil. je pokles příjmů v tržbách, 32 mil. je pokles na skupině 64 – zde jde hlavně o rozdílné použití fondů v roce 2016 a 2017 – účet 648 a o rozdíl mezi roky 2016 a 2017 na účtu 649 Ostatní výnosy (nekrytí fondů finančními prostředky).

Na celkových výnosech se mimo příspěvku od zřizovatele podílejí:

a) tržby za vlastní výrobky (úč. 601)	141 913 378,31 Kč
z toho tržby za dřevo dle oddělení odbytu	134 973 099,10 Kč

Tržby za vlastní výrobky – porovnání	rok 2016	145 085 tis. Kč
	rok 2015	144 910 tis. Kč

V meziročním srovnání 2016–17 se jedná o pokles o 3,2 mil. Kč, především v objemu prodaného dřeva. V roce 2016 jsme dodávali 100 425 m³, v roce 2017 už jenom 93 475 m³.

Oddělení odbytu vykázalo čistý prodej dřeva:

v roce 2016	141 722 tis. Kč
v roce 2015	141 047 tis. Kč

Rozdíl mezi účtem 601 a hodnotou, vykázanou pouze za dřevo oddělením odbytu, je především v prodeji ostatní vlastní výroby (sazenice, prodej zvěřiny z výkonu myslivosti, za drobnou lesní výrobu atd.).

V roce 2016 jsou v příjmech i vyplacené bonusy za prodej dřeva od odběratelů, které v roce 2017 v částce 134 973 tis. Kč oddělením odbytu vykázány nejsou, ale jsou v celkovém objemu účtu 601. Tyto bonusy činí téměř 2 mil. Kč.

	rok 2017	rok 2016
b) tržby z prodeje služeb (úč. 602, 603, 609)	21 994 215,24 Kč	20 846 tis. Kč
z toho tržby ze vstupného (602110)	1 354 534,79 Kč	1 468 tis. Kč
tržby z nájemného (603101)	2 843 958,00 Kč	2 844 tis. Kč
tržby z pronájmů majetku, pozemků	17 346 608,93 Kč	13 310 tis. Kč
tržby z povolenek (609)	35 171,58 Kč	34 tis. Kč
tržby z ubytování (603100)	1 070 319,14 Kč	1 138 tis. Kč
tržby z časopisu Krkonoše (602125)	975 466,33 Kč	923 tis. Kč
tržby z kursového (602140)	563 211,28 Kč	562 tis. Kč

Porovnání tržeb za služby s minulými roky:

2016	20 846 tis. Kč
2015	19 919 tis. Kč

Pokračuje trend v poměrně vyrovnaném objemu příjmů z prodeje služeb, v posledních let tento objem osciluje mezi 22,9 a 19,5 mil. Kč. Rok 2017 ale patří k těm s vyššími příjmy za služby, zvýšení je hlavně u příjmů z pronájmů a nájmu s nárůstem o více než 4 mil. Kč.

c) tržby za zboží (úč. 604)		2 971 312,53 Kč
stejně údaje za minulé roky	2016	3 193 tis. Kč
	2015	2 435 tis. Kč
z toho tržby z prodeje propagačního materiálu v hlavní činnosti		2 515 793,- Kč
(rozdíl mezi 2 971 tis. a 2 516 tis. Kč je propagační materiál a ostatní zboží ve vedl. č.)		
	stejný údaj za 2016	2 593 tis. Kč
	2015	1 964 tis. Kč

Pokles tržeb za zboží představuje 222 tis. Kč, tedy pouhých 7,5 %. Tento pokles je poměrně zanedbatelný, uvážíme-li, že muzeum v Pasekách prochází rekonstrukcí a od října 2017 je kompletně uzavřeno muzeum ve Vrchlabí.

d) další výnosové položky	rok 2017	rok 2016
- změna stavu zásob (dříve 613, nyní u nákladů 508)	4 361 088,24 Kč	- 3 382 tis. Kč
- smluvní pokuty a penále	358 928,51 Kč	125 tis. Kč
- úroky	187,51 Kč	29 tis. Kč
- kursové zisky	199,83 Kč	662 tis. Kč
- zúčtování fondů	663 350,- Kč	17 035 tis. Kč
- ostatní výnosy	13 714 750,18 Kč	29 317 tis. Kč
- tržby z prodeje investičního majetku	395 057,85 Kč	50 tis. Kč
- tržby z prodeje materiálu	10 704,06 Kč	17 tis. Kč
- přecenění reálné hodnoty	147 000,- Kč	364 tis. Kč

Změna stavu zásob sk. 61 resp. 508 představuje rozdílné zásoby v porovnání s rokem 2015 a stejně tak je i rozdílná fázová kalkulace k ocenění zásob.

Níže uvedené porovnání ukazuje objem zásob ke konci roku a kalkulaci jednotlivých lokalit.

2017	P	1 728,83 m ³ à	210,-
	O	5 462,26	806,-
	E	27,55	806,-
2016	P	549,26 m ³ à	177,-
	O	1 397,47	666,-
	E	7,47	804,-
2015	P	920,41 m ³ à	179,-
	O	3 600,38	674,-
	E	2 286,47	819,-

Úroky představují neovlivnitelný pokles, vzhledem k bankovní politice v ČR, stejně tak **kursové zisky**.

U účtu **648 – zúčtování fondů** se jedná o použití fondu odměn na dofinancování objemu mezd 663 350 Kč. Rozdíl proti loňskému roku, kde jsme navíc použili téměř 17 mil. na financování oprav a údržeb z fondu reprodukce k zajištění nulového hospodářského výsledku.

Vyšší objem, účtovaný na účtu **649 – Jiné ostatní výnosy** je dán především účtováním na účet 649115 – Přijaté náhrady škod, kde jde o plnění od pojišťovny ve výši 4 620 tis. Kč.

Zásadní náplní tohoto účtu je ale 8 339 711,10 Kč na účtu 649299, což je objem **nekrytí fondů finančními prostředky**.

Ministerstvo životního prostředí prostřednictvím směrnice č. 6/2017 a následně předané tabulky určuje, že všechny fondy musejí být kryty finančními prostředky. Protože Správa KRNP tuto metodiku nenaplnuje v roce 2017 o výše uvedenou částku, je následně ponížen fond reprodukce a účetně je převeden rozdíl na účet 649299. Tím dochází ale i ke zvýšení HV za rok 2017 a následně bude pravděpodobně opět naplněn fond reprodukce.

V roce 2016 jsme takto účtovali o téměř 26 mil. Kč.

Přehled darů a příspěvků:

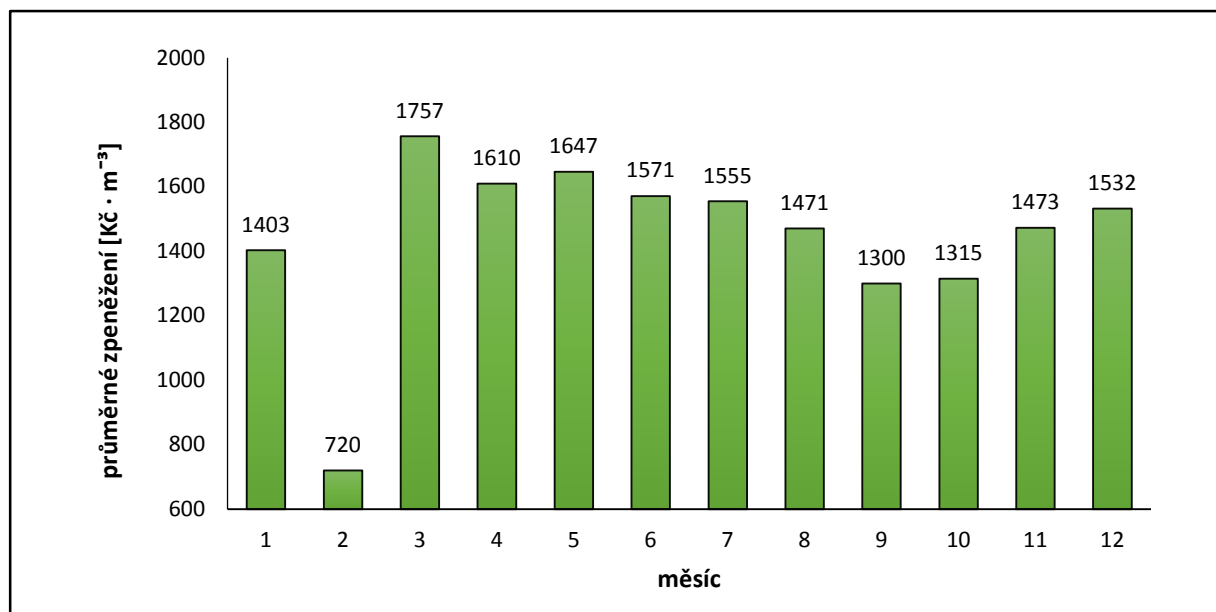
dárce – účet 649 104	Kč
Obec Paseky	24 793,39
Škoda Auto	171 960
IUCN – náklady turecká delegace	26 708,85
Celkem	223 462,24

Odbyt

Odbyt dřeva byl v roce 2017 poznamenán následky kůrovcové i větrné kalamity ve střední Evropě. Na základě této situace vznikl přetlak hmoty napříč celým spektrem vyráběných sortimentů. To mělo negativní důsledek na cenu a následné zpeněžení. Tato skutečnost je dobře čitelná z grafu č. 1., kde je

zřejmě, že situace byla nejvážnější na přelomu 3. a 4. Q. Zpeněžení posledních 2 měsíců bylo ovlivněno změnou sortimentace.

Graf č. 1. Průměrné měsíční zpeněžení 2017 [Kč · m⁻³]



Rozsáhlé kalamity měly za následek výrazný pokles ceny v kvalitě KH/D. Cena u tohoto sortimentu klesla v průběhu roku o 260 Kč/m³. Naštěstí pro Správu KRNPAP byl o čerstvou a nepoškozenou hmotu alespoň částečný zájem. Cena u čerstvé kulatiny zaznamenala pokles o 100 Kč/m³, u vlákniny o 45 Kč/m³.

Od srpna se na trhu nedala prakticky umístit jakákoliv hmota (bez rozdílu kvality, ani malá množství). Po uvolnění skladů u konečných zpracovatelů následovaly komplikace ohledně odvozu dřeva. Na plno nás zasáhl nedostatek vagonů i přepravníků dřevní hmoty. Zpracovatelé se snažili situaci řešit zřizováním mokřých skladů, ale bohužel jim vleklá administrativa nepomohla.

Přetlak hmoty na trhu se projevil i na prodeji na komoditní burze. Prodej běžných sortimentů dřeva byl doslova paralyzován. Přes opakované snahy se na burze neprodalo nic. Z toho vyplývá, že prodej dřeva touto metodou je pro Správu v takovou dobu nevhodný. Není zde totiž záruka kontinuálnosti odbytu.

I v letošním roce proběhl prodej dřeva na pni. Tímto způsobem bylo vytěženo 552 m³. Z konečných výsledků vyplývá, že tato metoda je vhodná pouze pro porovnání dosahovaných realizačních cen na různých lokalitách prodeje.

Přes všechny zmíněné skutečnosti byl plán odbytu pro rok 2017 naplněn na 99 %.

Situace převažující nabídky dřeva nad poptávkou bude totožná i v letošním roce. Odběratelé jsou předzásobeni již z kraje roku. V ten stejný okamžik mají České dráhy žalostný nedostatek přepravní kapacit. Dopravníků též nepřibývá. Dá se očekávat, že se postupný pád cen letos nezastaví. V polovině roku lze čekat kolaps v kulatině – převážně kůrovcová hmota. Již nyní se zpomaluje odbyt ve vláknině, ačkoli celá ČR či střední Evropa naplno netěží. Se složitou situací můžeme počítat po celý rok 2018, tak pro následující cca 2–3 roky.

Vývoj průměrného zpeněžení dodaných plm. dřeva:

rok	2010	2011	2012	2013	2014	2015	2016	2017
množství	95 668	93 188	108 891	89 685	93 430	90 385	100 425	93 475
zpeněžení	1 212	1 318	1 373	1 478	1 508	1 560	1 411	1 444

Od roku 2009 se náklady na výrobu 1 plm dřeva pohybovaly už v takových objemech, že organizace začala sledovat vývoj těchto nákladů a porovnávat rentabilitu těžeb vzhledem k příjmům z prodeje dřevní hmoty.

Z každého plnometru tak organizace generovala během roku 2016 po odečtu nákladů na těžbu minimálně 720 Kč zisku. Pro porovnání: v roce 2016 tato částka představovala 671 Kč. Rozdíl v nárůstu zisku představuje při 93 475 m³ dřeva navýšení celkem více než 4,5 mil. Kč.

Náklady

Celkové náklady za rok 2017 činí	347 839 247,93 Kč
v roce 2016	388 255 427,14 Kč
v roce 2015	367 624 872,64 Kč

z celkových nákladů 2016 vnitropodnikové náklady (VPN)

	5 250 139,93 Kč
v roce 2016	7 468 358,49 Kč
v roce 2015	6 510 456,24 Kč

Po odečtení VPN činí náklady Správy KRNAP	342 589 108 Kč
pro srovnání 2016	380 787 068,65 Kč
2015	361 114 416,40 Kč

z toho náklady v hlavní činnosti	342 146 tis. Kč	2016	380 217 tis. Kč
náklady v hosp. činnosti	443 tis. Kč		570 tis. Kč

Z celkových nákladů činí:

501 spotřeba materiálu	15 821 256,12 Kč	v roce 2016	15 717 tis. Kč
z toho spotřeba sazenic	245 tis. Kč		416 tis. Kč
náhradní díly	318 tis. Kč		632 tis. Kč
spotřeba všeobec. materiálu	479 tis. Kč		556 tis. Kč
spotřeba oděvů, OOPP a unif.	1 457 tis. Kč		1 389 tis. Kč
spotřeba pohonných hmot	2 567 tis. Kč		2 402 tis. Kč
spotřeba stavebního materiálu	2 097 tis. Kč		3 165 tis. Kč
spotřeba čisticích prostředků	552 tis. Kč		1 080 tis. Kč
spotřeba propag. materiálu	5 163 tis. Kč		3 396 tis. Kč
502 spotřeba energie	5 180 103,86 Kč		6 123 tis. Kč
504 náklady na prodané zboží	3 018 568,39 Kč		3 081 tis. Kč
511 opravy a udržování	30 420 966,03 Kč		46 505 tis. Kč
512 cestovné	4 264 758,35 Kč		4 071 tis. Kč
513 náklady na reprezentaci	420 859,04 Kč		253 tis. Kč
518 ostatní služby	110 639 702,94 Kč		115 063 tis. Kč

z toho ostatní služby (fakt. práce)	30 843 tis. Kč	29 533 tis. Kč
přepravné (odvoz, přiblížování)	72 208 tis. Kč	72 713 tis. Kč
telefonní poplatky	451 tis. Kč	515 tis. Kč
práce výr. povahy (práce cizími)	4 705 tis. Kč	9 297 tis. Kč
521 mzdové náklady	85 970 371,- Kč	82 451 tis. Kč
(více v bodu VI – Pracovníci a mzdy)		
524 zákonné sociální pojištění	29 069 305,- Kč	
527 zákonné sociální náklady	4 994 962,83 Kč	
531 daň silniční	357 532,- Kč	305 tis. Kč
532 daň z nemovitostí	467 370,- Kč	363 tis. Kč
538 ost. nepřímé daně a popl.	176 541,94 Kč	167 tis. Kč
544 prodaný materiál	181 415,63 Kč	36 tis. Kč
547 manka a škody	3 449 735,69 Kč	743 tis. Kč
549 jiné ostatní náklady	8 692 112,89 Kč	8 594 tis. Kč
551 odpisy inv. majetku	33 051 650,92 Kč	46 826 tis. Kč
553 zůstatk. cena prod. DHM	151 048 Kč	3 438 tis. Kč
563 kurzové ztráty	130 675,29 Kč	381 tis. Kč

Zdůvodnění rozdílů při porovnání nákladů za rok 2017 k údajům za rok 2016

Pokles nákladů v roce 2017 proti roku 2016 představuje více než 40,4 mil. Kč. Tento pokles je způsoben především nižšími výkony při péči o lesní ekosystémy, tím ale došlo i k nižší potřebě u ostatních nákladových položek – spotřeba materiálu, spotřeba stavebního materiálu, spotřeba náhradních dílů.

Značná je úspora nákladů je u **oprav a udržování** – organizace Správa KRNP utratila za opravy o 16,1 mil. Kč méně než v předchozím roce. V roce 2016 jsme nerealizovali tolik projektů z jiných zdrojů (EU, přeshraniční spolupráce apod.), proto jsme mohli věnovat úsilí péči o státní majetek právě v oblasti oprav a údržeb. I v roce 2017 jsme vložili do oprav značnou částku, více než 30 mil. Kč, nicméně péče o státní majetek si zaslouží větší finanční zdroje. Téměř 18 mil. činily náklady na likvidaci povodňových škod, na zbytek majetku zbývá pouze 12,3 mil. Kč.

Přehled oprav a údržeb v jednotlivých výkonech (nad 500 tis.)

výkon	Název	Kč v tis.
017	Ochrana porostů	563
135	Opravy LC	1 157
316	Opravy chodníků	1 061
325	Kemp ŠM	1 210
511	Bytové budovy	1 050
580	Povodňové škody – sesuvy	17 663
581	Náklady na odstr. živelních pohrom	3 349
641	Opravy nákladních aut	547

Nárůst cestovního je způsoben zvýšením počtu soukromých vozidel, používaných pro služební účely na základě uzavřených smluv se zaměstnanci, kde naproti tomu vzniká úspora v užívání služebních vozidel.

Pokles objemu nákladů u služeb je dán především nižším objemem fakturovaných prací (těžba dřeva apod.).

Značný nárůst u prodaného materiálu je způsoben hlavně prodejem na pracovišti dřevovýroby, kde bylo realizováno více než 15 tis. Kč.

Poměrně významný je i nárůst na účtu 547 – Manka a škody. Zde jsme vzhledem k příznivému hospodářskému výsledku provedli odpis zmařených investic, kde jsme inventurou vyhodnotili rozpracované akce, zmařené změnou potřeb organizace a následně odpis do nákladů – celkem se takto jednalo o 3 083 908,65 Kč. Zbytek do částky 3 450 tis. jsou škody na zásobách a drobném majetku, které řešila škodní komise.

Odpisy majetku vycházejí z plánu odpisů a navýšení majetku, pořízeného v minulých letech z dotací a projektů EU. Pro rok 2017 organizace přistoupila ke změně odpisového plánu, aby snížila nákladové zatížení v této oblasti. Touto účetní operací došlo k zásadnímu snížení nákladového zatížení organizace, kde odpisy poklesly ze 47 mil. na 33 mil. Kč!

Správa KRNAP se věnuje sledování nákladů a hledání úspor zodpovědně. Téměř veškerá činnost (každá aktivita nad 100 tis. Kč) je zajišťována prostřednictvím výběrových řízení, na mnoho nákladových položek jsou uzavírány rámcové smlouvy s vysoutěženými dodavateli apod.

Řada běžných provozních činností je zajišťována prostřednictvím finančních mechanismů z EU – v roce 2017 hlavně fondy EHP – Norské fondy. Zde Správa KRNAP nepožadovala během roku 2017 žádné prostředky na kofinancování ze strany zřizovatele, veškeré aktivity jsou hrazeny z vlastních zdrojů prostřednictvím fondů.

V roce 2017 nás nepotkala žádná zásadní živelní událost, probíhalo pouze odstraňování povodňových škod, vzniklých již v roce 2013.

Mzdy jsou komentovány samostatně (bod VI).

Vývoj nákladů na opravy v mil. Kč za roky 1995–2014:

1995	1996	1997	1998	1999	2000	2001	2002	2003	2004	2005	2006
22,9	32,5	49,2	59,5	72,7	60,3	37	53,3	64,6	37,7	31	33,2

2007	2008	2009	2010	2011	2012	2013	2014	2015	2016	2017
48,4	35,8	25,4	28,7	23,8	27,2	47,0	20,2	18,0	46,5	30,4

Vývoj odpisů v mil. Kč:

1995	1996	1997	1998	1999	2000	2001	2002	2003	2004	2005	2006
16,1	21	25,3	27,1	33,8	34,6	34,6	26,5	26,6	36,2	35,9	35,7

2007	2008	2009	2010	2011	2012	2013	2014	2015	2016	2017
36,1	35,7	36,7	36,4	36,6	36,8	33,8	35,9	40,6	46,8	33,1

V rámci **PPK** jsme v roce 2017 provedli aktivity za celkem 2 553 500,10 Kč.

V rámci předmětu podpory A.4 – péče o vybrané travní porosty 706 tis. Kč

A. 4 – ostatní aktivity 1 847 tis. Kč

Porovnání: 2016 2 550 tis. Kč

Programové financování

V roce 2017 jsme čerpali v rámci programového financování z několika programů:

- 115023 – systémové investice
- 115/16/90 – POPFK
- 115022 – použití ekologicky šetrných technologií
- 115315 – OPŽP
- 11532/131 – IROP – SR
- 11532/132 – IROP – EU
- 115/272 – odstraňování povodňových škod

V projektech OPŽP byly čerpány i investiční prostředky.

Zhodnocení plnění plánu technických jednotek za Odbor péče o les:

Vývoj dodávek a zpeněžení dřeva za roky 2007–2016:

	jednotka	2007	2008	2009	2010	2011	2012	2013	2014	2015	2016	2017
Dodávky	m ³	105 841	85 180	78 625	95 668	93 188	108 891	89 685	93 430	90 385	100 425	93 475
tržby z prodeje dřeva	tis. Kč	104 734	66 923	70 010	116 691	122 812	149 474	131 046	142 309	141 047	141 722	134 973
průměrné zpeněžení	Kč / m ³	990	786	890	1 212	1 318	1 373	1 461	1 508	1 560	1 411	1 444

Vývoj v objemu zásob dřevní hmoty na jednotlivých lokalitách:

Lokalita	2009	2010	2011	2012	2013	2014	2015	2016	2017
P	5 290	2 077	1 009	904	1 151	363	920	549	1 729
O	1 785	696	1 636	1 365	1 780	335	3 600	1 397	5 462
E	8	6 874	7 188	959	2 439	4 798	2 286	7	28

Vybrané úkoly dle technického plánu pro rok 2017 (pro porovnání plány od roku 2010):

	jednotka	2010	2011	2012	2013	2014	2015	2016	2017
zalesňování	ha	66,61	42,77	36,26	42,21	39,76	28,32	12,78	11,59
prořezávky	ha	106,73	63,05	90,16	68,12	54,13	106,59	116,86	62,57
těžba dřeva	m ³	87 200	85 000	108 025	94 550	95 000	90 000	95 000	94 000
přibližování dřeva	m ³	87 200	85 000	100 525	94 550	95 000	90 000	95 000	94 000
dodávky dřeva	m ³	87 200	90 912	100 875	95 500	95 500	94 000	97 500	94 000

Porovnání vybraných výkonů za roky 2007 až 2017 – skutečnost

Výkon	tech. jedn.	2007	2008	2009	2010	2011	2012
012 – obnova lesa sadbou	ha	47,72	60,09	62,64	76,81	51,12	42,83
017 – ochrana ml. lesních porostů proti zvěři	ha	321,97	308,49	243,26	267,98	280,89	355,62
019 – ochrana lesa ostatní	ha	270,69	201,01	187,60	178,18	175,86	135,69
025 – prořezávky	ha	603,10	680,87	57,11	91,87	50,04	89,75
155 – odstraňování klestu	ha	41,09	67,12	66,79	61,71	55	13,39
111 – těžba dřeva	m ³	108 292	83 376	83 072	98 676,33	106 961,47	112 290,26
121 a 122 přibližování celkem	m ³	107 142	84 288	79 629	101 888,79	94 898,25	102 742,78

Výkon	tech. jedn.	2013	2014	2015	2016	2017
012 – obnova lesa sadbou	ha	47,12	49,12	29,31	14,41	12,52
017 – ochrana ml. lesních porostů proti zvěři	ha	268,14	252,05	256,56	211,47	150,52
019 – ochrana lesa ostatní	ha	128,12	106,2	85,16	100,68	62,67
025 – prořezávky	ha	58,53	57,17	57,16	95,87	8,89
155 – odstraňování klestu	ha	20,17	36,93	35,56	44,79	8,02
111 – těžba dřeva	m ³	92 403,26	93 586,13	91 959,07	96 011,42	97 605,17
121 a 122 přibližování celkem	m ³	91 901,72	94 603,18	91 517,6	96 382,57	96 507,91

Činnost odboru péče o národní park (OPNP) byla v roce 2017 ještě stále ovlivněna gradací kůrovce převážně ve východní části Krkonoš (LHC Maršov, část LHC Vrchlabí). Tato situace způsobila v minulých letech (zejména 2010 a 2011) zvýšený objem kůrovcové nahodilé těžby v lesních porostech na území KRNAP. Rozsah rozšíření kůrovce je však již v posledních letech nižší ve srovnání s předcházejícími roky.

Celkově lze konstatovat, že v roce 2017 došlo k naplnění plánovaných ukazatelů v těžbě dřeva k dodávkám a přibližování dřeva a zároveň nebyly naplněny některé výkony v pěstebních činnostech.

Zalesňování a doplňování lesních kultur listnatými dřevinami

Plán zalesňování pro rok 2017 byl stanoven ve výši 11,59 ha. Klasické zalesňování bylo provedeno v roce 2017 na ploše 12,52 ha, v roce 2016 na ploše 14,41 ha, v roce 2015 na ploše 29,31 ha. Následující roky lze očekávat srovnatelný objem umělé obnovy lesa s objemem letošního roku. Celkově nižší objem zalesňování proti nedávné minulosti je zčásti způsoben změnou způsobu těžeb, kdy nedochází k vzniku nových holin a porost je v obnovní těžbě pouze uvolňován pro přirozené zmlazení. Toto přirozené zmlazení je v roce 2017 evidováno na ploše 46,66 ha. V následujících letech, s postupným ponecháváním dalších lesních ekosystémů samovolnému vývoji, můžeme počítat s nárůstem přirozené obnovy. Dále jsme pokračovali s dosadbou listnatých dřevin a jedle do založených smrkových kultur.

Ochrana kultur

Jedná se o ochranu kultur nátěry proti okusu a ve stále vyšší míře mechanickou, individuální ochranou výsadby jedle drátěnými pletivy. Plán ochrany kultur nebyl naplněn o 77,83 ha z důvodu naplánování vyššího množství oprav individuálních ochran. Vzhledem k celkově příznivému vývoji počasí však

nedocházelo k poškozování ochran a vzhledem k odrůstání sazenic v ochranách bylo od těchto oprav upuštěno. Celkový plán 228,35 ha byl tedy plněn na 150,52 ha.

Ošetřování kultur

Plán roku 2017 ošetřování kultur, kde největší objem představuje ožínání kultur, je ve velké míře ovlivňován průběhem počasí a následným vývojem vegetace během letních měsíců. Plán byl stanoven ve výši 78,74 ha, plnění 62,67 ha. Vzhledem k rychlejšímu odrůstání kultur bylo možné část kultur ponechat bez zásahu, protože již odrostla konkurenční buřeň.

Prořezávky

Plán prořezávek byl v roce 2017 stanoven na 62,57 ha, stav plnění je 8,89 ha. Snahou je provést co nejvyšší objem této činnosti v 2. pololetí po vyhnízdění většiny druhů ptáků. U tohoto výkonu je splnění plánu žádoucí – provedení výchovných zásahů v rámci LHP je závazné dle lesního zákona. Úkoly roku 2017 se tedy převedou do dalších let platnosti LHP. V roce 2017 nemohly být úkoly v prořezávkách naplněny z důvodu úsporných opatření v průběhu roku, dále pak z důvodu přípravy projektu zahrnujícím prořezávky od roku 2018.

Likvidace nepůvodních a invazních druhů rostlin

Plán se týká především likvidace šťovíku alpského, křídlatky japonské a olšičky zelené. Celková výše plánovaných ploch činí 4,55 ha, plnění 1,75 ha. Plánování této činnosti je složité z důvodu odhadu plochy potřebného zásahu v následujícím roce a je ve velké míře ovlivňováno průběhem počasí a následným vývojem vegetace během letních měsíců.

Ostatní pěstební činnost

Plán **ostatní pěstební činnosti**, tj. zpřístupňování porostů, asanace pracovišť, dočišťování porostů, čištění vodních toků stanovený pro rok 2017 ve výši 110,79 ha byl proveden na ploše 17,50 ha. Nebyl naplněn z důvodu úsporných opatření v průběhu roku 2017. Ze stejného důvodu nebyly naplněny též úkoly v **odstraňování klestu** (plán 60,12 ha, plnění 8,02 ha), v **ochraně mladých lesních porostů** (plán 40,97 ha, plnění 30,33 ha) a **zřizování oplocenek** (plán 3,12 km, plnění 2,58 ha).

Těžba dřeva a přibližování dřeva

V těžební činnosti došlo v roce 2017 k snížení podílu nahodilých těžeb k těžbě celkové oproti letům minulým. V roce 2017 činí procento nahodilých těžeb k těžbě celkové 21,30 %, v roce 2016 29,57 %, v roce 2015 to bylo 31,74 %. Stále vysoký podíl nahodilých těžeb je způsoben zpracováním hmoty z větrných polomů a hmoty napadené kůrovcem v průběhu roku 2017. Z celkové výše těžeb 100 340,46 m³ tvoří nahodilé těžby 21 371,71 m³, z těžeb nahodilých hmoty napadená kůrovci 5 274,87 m³.

Výchovné těžby obnášejí 23,36 %. Zbývající část činí těžby obnovní, z převážné části uvolnění přirozeného zmlazení. Provádění holých sečí při obnovných těžbách se nerealizuje.

Plán těžeb realizovatelné dřevní hmoty ve výši 94 000 m³ byl naplněn na 97 605,17 m³. Celková výše těžeb činí 100 340,46 m³ z čehož je 943,40 m³ samovýroby, 1239,53 m³ hmoty ponechané v porostu a 552,36 m³ dřeva prodaného na lokalitě Peň. Využitelné hmoty tedy bylo již zmíněných 97 605,17 m³. Přibližování dřeva bylo prováděno návazně na těžbu tak, aby došlo ke snížení dřevních zásob na lokalitě Peň. Celkem bylo na plán 94 000 m³ přiblíženo 96 507,91 m³ dřeva. Přibližování dřevní hmoty se provádělo převážně šetrnými technologiemi – potahy, lanovkami a vyvážecími soupravami, přímé přibližování dřeva z porostů traktory není prakticky z ekologických důvodů prováděno.

Čerpání nákladů na vybraných výkonech v Kč s uvedením průměrných cen na technickou jednotku po jednotlivých územních pracovištích jsme v roce 2017 nesledovali, neboť podstatným způsobem toto ovlivňuje rozpouštění neuplatnitelného objemu DPH přímo do jednotlivých výkonů, zatímco v roce předcházejícím bylo neuplatnitelné DPH účtováno pouze na účet 549 bez rozpouštění.

Hospodářský výsledek

Ke konci roku 2017 byl vykázán kladný hospodářský výsledek ve výši **14 967 202,71 Kč**. Kladný hospodářský výsledek byl docílen v hlavní i vedlejší činnosti.

Hlavní činnost	+ 14 954 668,42 Kč
Vedlejší činnost	+12 534,29 Kč

Pro porovnání hospodářský výsledek za minulé roky:

2016	+ 3 516 439,06 Kč
2015	+1 013,82 Kč

Komentář:

Správa KRNAP měla plánován hospodářský výsledek v nulové variantě, nicméně k jeho dosažení jsme předpokládali použití fondů na dofinancování minusového výsledku – jak fondu reprodukce na použití pro opravy a udržování, tak fondu rezervního na dofinancování případného zbylého mínusu.

Úsporná opatření během celého roku byla zásadním úkolem pro management organizace. Naší snahou bylo docílit hospodářského výsledku ve výši alespoň 5 mil. Kč. Toto se nám podařilo, ke konci roku byl hospodářský výsledek na úrovni 6,5 mil. Kč.

V závěru roku bylo dále provedeno doučtování finančního krytí fondových účtů, viz kapitolu Výnosy, tím jsme zvýšili hospodářský výsledek účetní operací o více než 8,3 mil. Kč.

Jak jsme uvedli již v úvodu, připravit plán pro daný rok více než tři čtvrtě roku dopředu je v podmínkách přírodních procesů, působení zimních podmínek, neukončeného roku předchozího a dalších aspektů úkol zcela nereálný a hlavně ve výkonech OPNP se pohybujeme v odhadech a nepřesných datech.

Nedočerpané prostředky

5 440 504,16 Kč nedočerpané systémové investice v programu 115 023

55 210,95 Kč nedočerpané investice v programu 115 272 Povodňové škody 2013

75 908,78 Kč v POPFK

Mzdy a pracovníci

Celkem vyplacené mzdy za rok 2017 (vč. projektů)	85 795 166 Kč
z toho mzdy v hlavní činnosti	84 425 681 Kč
hospodářská činnost	64 208 Kč
mzdy (odměny) vyplacené přes fond odměn	663 350 Kč
OON	641 926 Kč
v tom odstupné	0 Kč
Plán mezd v hlavní činnosti v r. 2017 – přiděl. prostř.	81 738 188 Kč
v hospodářské činnosti	67 000 Kč
OON	725 429 Kč

Plán pracovníků 245 prac. v hlavní činnosti
0,25 pracovníci ve vedlejší činnosti

Skutečně čerpáno 240,28 pracovníků v hlavní činnosti
0,25 pracovníci ve vedlejší činnosti

Průměrná mzda v hl. č. v organizaci za rok 2017 celkem 29 510,37 Kč

Přečerpání plánu je způsobeno použitím prostředků z fondů EU.

Povolené překročení

- Platy 2 687 493 Kč

V měsíci listopadu 2017 byly vládním nařízením zvýšeny tarifní platy o 10 %, což činí 1 633 722 Kč.

- 1 201 266 Kč platy
- 300 317 Kč sociální pojištění
- 108 114 Kč zdravotní pojištění
- 24 025 Kč FKSP

Investiční činnost

Celkem byly v roce 2017 dle sestavy Evidence pořízení dlouhodobého majetku č. 9452 k 31. 12. 2017 a dle Hlavní knihy č. 9403 k 31. 12. 2017 provedeny investiční akce za 72 899 069,38 Kč (str. MD účet 041 a 042).

Došlo k zvýšení objemu pořízených investic, hlavně příprava PD pro projekty EU, PŠ 2013.

Členění investic dle druhu majetku a porovnání s předchozími roky 2011–2017 ukazuje tabulka:

Investiční akce v tis. Kč

	2011	2012	2013	2014	2015	2016	2017
stavební	40 679	59 280	215 114	110 034	93 947	35 873	67 269
strojní a ostatní	3 809	2 625	9 401	7 194	2 710	13 371	4 049
umělecká díla	180	190	109	198	272	170	20
nehmotný majetek	0	4 530	4 778	11 302	6 373	517	1 561
celkem	44 670	66 625	229 402	128 727	103 332	49 931	72 899

Financování akcí proběhlo v roce 2017 z následujících zdrojů (opět porovnání s roky 2013 až 2017):

	2013	2014	2015	2016	2017
vlastní zdroje	155 910	43 572	34 613	26 404	22 548
systémová investice	21 503	30 684	41 812	62	49 691
mimorozpočt. zdroje	51 989	54 471	26 907	23 465	661
celkem	229 402	128 727	103 332	49 931	72 899

V mimorozpočtových zdrojích roku 2017 jsou finanční prostředky z projektu LIFE.

Rok 2017 jiné zdroje

- systémová investice z MŽP na likvidaci povodňových škod z roku 2013 – nároky činily 33 673 522,81 Kč, nedočerpáno bylo 55 210,95 Kč, celkem realizace za 33 618 311,86
- OPŽP kofinancování (péče o zvěř, chodník Horní Mísečky, tetřevinec Sokolka) z nároků 14 566 091,63 Kč
- Systémové investice z MŽP v rámci programu 115 023 celkem nároky za 8 625 030,79 Kč, realizace v roce 2017 za 3 184 526,63 Kč
- Investice v rámci IROP v rámci SR nároky za 1 133 872,21 Kč, v rámci EU pak nároky za 6 425 269,80 Kč

Rozbor účtu 416 – Fond reprodukce

počáteční stav k 1. 1. 2017	96 629 124,57 Kč
tvorba fondu během roku 2017 – odpisy	14 622 431,21 Kč
	– příděl z HV 0
	– výnosy z prodeje maj. 231 035 Kč
čerpání fondu – pořízení majetku	– 16 340 419,50 Kč
použitelný fond reprodukce k 1. 1. 2017	95 142 171,28 Kč

Ke snížení odpisů došlo z důvodu nekrytí fondu reprodukce finančními prostředky (viz kapitolu IV. – Náklady).

Pro porovnání poskytnutá dotace (systémové investice) za minulé roky:

2016	22 022 tis. Kč (syst. investice, PŠ 2013, kofinancování EU z SR)
2015	0

Ostatní

a) *Rozbor dalších účtů – třída 1, 2*

Zpracováno dle údajů Hlavní knihy – sestava 9403 k 31. 12. 2017

Správa KRNAP spravuje hmotný *investiční majetek (02)* včetně drobného dlouhodobého majetku (028) v celkové hodnotě 1 844 031 199,23 Kč, kde meziroční nárůst představuje 25 mil. Kč. Meziroční nárůst 2016–2015 byl přitom 35,556 mil. Kč.

Tento meziroční nárůst ke konci roku 2017 odpovídá zhodnocení majetku organizace, pořízeného převážně z vlastních zdrojů, zatímco v předchozích několika letech byl tento objem spíš z evropských zdrojů.

Stav majetku za předchozí roky (vždy k 31. 12. daného roku):

rok	Kč
2016	1 819 086 789,41
2015	1 783 530 101,17
2014	1 657 895 940,29
2013	1 551 047 733,84
2012	1 391 534 400,63
2011	1 383 158 190,62
2010	1 373 435 958,37

Další majetek má organizace ještě v pozemcích a neodepisovaných uměleckých dílech (03) – celkem téměř 1 563 mil. Kč. Podstatný objem majetku tvoří ale i majetek nehmotný – celkem je na skupině 01 veden majetek v objemu 66 864 853,04 Kč.

Proti skupině 02 je postavena hodnota opravek (08) činí 950 858 855,03 Kč

Porovnání s minulými roky:

2016	931 382 259,04
2015	883 720 896,77
2014	835 395 306,29
2013	796 987 277,21
2012	773 063 603,10
2011	759 545 208,53
2010	730 436 147,37

Výše uvedené hodnoty znamenají, že majetek je odepsán z 51,6 % (sk. 08 k sk. 02).

rok	% odepsaného majetku
2016	51,2
2015	49,55
2014	50,39
2013	51,39
2012	55,56
2011	54,92
2010	53,19

Rozpracovanost investic (04) ke konci roku 2016 činí 74 038 613,72 Kč

Rok	Rozpracovanost v tis. Kč
2016	38 431
2015	19 545
2014	41 977
2013	42 277
2012	75 625
2011	50 029
2010	22 219

Meziročně vzrostla rozpracovanost investic o téměř dvojnásobek proti roku 2016, nárůst činí 35 608 tis. Kč. Jde hlavně o pokračující akce, financované z programů EU – Krkonošské muzeum Vrchlabí, Péče o zvěř apod.

Značný nárůst je i v rámci projektové přípravy na akce, které do programů EU připravujeme v roce 2018 – rekonstrukce TCH, LC apod. Veškeré projektové dokumentace jsou vedeny na účtu 042

- Přístavba KM Vrchlabí	5 219 372,39 Kč	2016	1 067 tis. Kč
- NC expozice Vrchlabí	12 004 125,48 Kč		6 176 tis. Kč
- PZV Paseky	3 185 858,33 Kč		
- PŠ Černoohorský potok	33 374 475,77 Kč		
- Oplocení obory Vejpalice	1 406 799,25 Kč		
- Krecht – péče o zvěř	1 611 796,14 Kč		
- Oplocení obory Pevnost	1 328 696,70 Kč		
- Oplocení obory Husí potok	1 620 510,85 Kč		

Celková výše zásob materiálu (11) činí 4 113 377,57 Kč. V roce 2016 činil objem zásob materiálu celkem 7 637 791,28 Kč.

Meziročně jde o pokles o více jak 3,5 mil. Kč, což je příznivý trend, došlo ke snížení zásob materiálu odpisem nízkoobrátkového nebo bezobrátkového materiálu.

Materiálové skupiny s největším objemem v tis. Kč:

	2017	2016
- Stavební materiál	1 171 tis. Kč	1 069 tis. Kč
- Propagační materiál	0	2 923 tis. Kč
- Oděvy	703 tis. Kč	765 tis. Kč
- Uniformy	315 tis. Kč	545 tis. Kč
- Krmivo	1 007 tis. Kč	1 306 tis. Kč

Propagační materiál byl pořízen z různých projektů, financovaných z EU, materiál byl vydán a spotřebován během trvání projektů.

Zásoby materiálu v minulých letech:

rok	tis. Kč
2016	7 638
2015	7 498
2014	5 473
2013	4 300
2012	5 424
2011	4 964
2010	5 031

Zásoby výrobků (123) jsou ke konci roku 4 977 800,21 Kč.

Porovnání s minulými roky, zásoby výrobků ke konci daného roku v tis. Kč:

2016	1 204
2015	4 640
2014	4 100
2013	3 505
2012	2 431
2011	8 031
2010	8 602

Objem zásob výrobků vzrostl od loňského roku o 3 774 tis. Kč. Na razantním zvýšení se podílí hlavně objem zásob dřeva na jednotlivých lokalitách.

	2017	2016
lokalita P	363 tis. Kč	97 tis. Kč
lokalita O	4 403 tis. Kč	931 tis. Kč
lokalita E	22 tis. Kč	6 tis. Kč

Zásoby zboží (13) na skladě představují 4 909 297,29 Kč, jedná se pouze o zásoby propagačního materiálu, podařilo se mírně zastavit trend růstu zásob propagačního materiálu, pokles činí 651 tis. Kč. Je třeba řešit i pro další roky pokles těchto zásob pro nevázaní finančních prostředků v zásobách.

Porovnání s minulými roky, zásoby zboží v tis. Kč:

rok	zásoby zboží
2016	5 560
2015	4 905
2014	4 586
2013	4 581
2012	4 022
2011	3 793
2010	3 008

Na běžných účtech (241) je na konci roku celkem 160 819 206,33 Kč.

Podstatným objemem je zůstatek na krytí investičních potřeb – viz zůstatek fondu reprodukce v těchto rozborech plus zůstatky na dalších fondech organizace. Od roku 2012 pokračuje trend poklesu peněz na bankovních účtech.

Porovnání s minulými roky:

rok	zůstatek na běžných účtech (v tis. Kč)
2016	175 030
2015	194 587
2014	229 317
2013	252 172
2012	257 325
2011	205 248
2010	153 172

Na běžném účtu FKSP je zůstatek 2 043 tis. proti počátku roku 1 911 tis. Kč. Zde došlo k snížení v poskytování půjček a tomu odpovídá i mírný nárůst peněz na účtu. Organizace podnikla kroky k omezení půjček v roce 2014 a to by mělo představovat i návrat k odpovídajícímu a potřebnému zůstatku v letech dalších. Byly rozšířeny i kulturní a sportovní aktivity, financované z FKSP na základě kolektivní smlouvy.

Rozklad zůstatků běžných účtů organizace v porovnání k fondům v Kč:

Celkem na 241	160 819 tis.
Zůstatek fondu odměn	14 628 tis.
Zůstatek rezervního fondu	93 114 tis.
Zůstatek fondu reprodukce	95 142 tis.
Hospodářský výsledek	14 967 tis.
Volný zůstatek k použití	– 57 032 tis.

(řešeno zápočtem mezi pohledávkami a závazky apod.)

Pro úplnost je třeba uvést, že legislativa ukládá povinnost zajistit pouze finanční krytí fondu reprodukce, proto v mínusovém výsledku u tohoto jednoduchého výpočtu nespátřujeme žádné pochybení a organizace je schopna dostát všem svým závazkům a potřebám.

V roce 2016 byl použitelný zůstatek – 30 004 tis. Kč.

V *pokladnách* (261) je ke konci roku 648 432,69 Kč – haléře jsou zde z důvodu vedení i valutové pokladny, vzhledem k devizovému přepočtu dle kurzu.

Pokladní limity jsou dodrženy na všech pokladnách organizace.

Stav v pokladnách v minulých letech v tis. Kč:

2016	657
2015	570
2014	545
2013	546
2012	841
2011	616
2010	379

Více než 633 tis. Kč je v organizaci vedeno na *ceninách* (263) – stravenky a karty CCS.

Pohledávky a závazky – třída 3

<i>Pohledávky</i> (311) činí ke konci roku 2017 celkem	26 952 906,10 Kč
	2016 20 552 tis. Kč
– ve lhůtě splatnosti je celkem	22 453 146,10 Kč, tzn. 83,3 %
– po splatnosti pak je na účtu 311	4 499 760,– Kč 16,7 %
za rok 2016 po splatnosti	4 753 789,80 Kč, tzn. 23,14 % z celkových pohledávek
2015	6 938 329,20 Kč, tzn. 45,54 %
2014	4 634 485,50 Kč, tzn. 82,30 %
2013	4 893 145,30 Kč, tzn. 53,38 %
2012	5 941 137,40 Kč, tzn. 49,75 %
2011	3 562 561,20 Kč, tzn. 87,77 %
2010	2 597 494,20 Kč, tzn. 33,58 %

Z objemu 4,5 mil. po lhůtě splatnosti je předáno k vymáhání podnikovému právníkovi celkem 3 501 793,– Kč.

Jedná se o vymáhání pohledávek:

název	Kč	popis	způsob
Radvan	1 290	služby k nájům	exekuce
Auto Ring Servis	25 399	nájem pozemky	PO
Less Timber s. r. o.	3 414 925	dříví	insolvenční řízení
Janouch L.	15 426	elektřiny Rozhled	PO
Falber	5 000	nájem pozemky	exekuce
Čermáková	27 000	nájem pozemky	exekuce
Kolářová	7 894	nájem pozemky	exekuce
Brown	4 859	nájem pozemky	exekuce

celkem 3 501 793

Porovnání celkových pohledávek za minulé roky vždy ke konci roku:

2016	20 552 tis. Kč
2015	15 235 tis. Kč
2014	5 631 tis. Kč
2013	9 168 tis. Kč
2012	11 940 tis. Kč
2011	4 059 tis. Kč
2010	7 735 tis. Kč

Poskytnuté provozní zálohy (314) jsou v objemu 1 576 tis. Kč.

2016 1 416 tis. Kč

2015 2 052 tis. Kč

Jedná se hlavně o zálohy na předplatné, energie, poštovné.

Závazky (321) vůči dodavatelům činí 4 863 617,75 Kč. Závazky po splatnosti ve výši 330 998,- Kč řeší odpovědní pracovníci organizace.

V minulých letech byl objem závazků následující:

2016	4 402 tis. Kč
2015	6 780 tis. Kč
2014	10 119 tis. Kč
2013	12 421 tis. Kč
2012	11 641 tis. Kč
2011	11 134 tis. Kč
2010	12 192 tis. Kč

Účtování a objemy na dalších účtech skupiny 34 – *Zúčtování daní a dotací*, 38 – *Přechodné účty* vyplývají z účtování v organizaci během roční závěrky 2017 a jsou v souladu s českými účetními standardy.

Fondy – třída 4

Na *rezervním fondu* je konečný zůstatek 93 114 tis. Kč (413)

Fond reprodukce majetku představuje hodnotu 95 142 tis. Kč proti počátečním 96 629 tis. Kč – rozklad účtu je uveden v kapitole VII – Investiční činnost.

Ve *fondu odměn* je celkem 14 628 tis. Kč.

Zůstatek *fondu kulturních a sociálních potřeb* činí 3 050 tis. Kč proti 2 657 tis. Kč počátkem roku 2017.

8. KONTAKTY, ADRESY

Správa Krkonošského národního parku Dobrovského 3 543 11 Vrchlabí tel.: 499 456 111 (ústředna)	Hlavní informační centrum náměstí Míru čp. 223 543 11 Vrchlabí tel.: 499 456 761, 499 421 474
Informační středisko 543 51 Špindlerův Mlýn tel.: 499 493 228	Informační středisko 512 46 Harrachov tel.: 481 529 118
Informační středisko 542 21 Pec pod Sněžkou tel.: 499 896 213	Krkonošské muzeum náměstí Míru 224 543 11 Vrchlabí tel.: 499 456 761, 499 421 474
Krkonošské muzeum Památník zapadlých vlastenců 512 47 Paseky nad Jizerou tel.: 481 523 609	Krkonošské muzeum Husova 213 543 11 Vrchlabí tel.: 499 456 708
Expozice Šindelka 512 46 Harrachov tel.: 481 528 310	Krkonošské muzeum Zámek 1 514 01 Jilemnice tel.: 481 543 041
Záchranná stanice pro handicapované živočichy Dobrovského 3 543 01 Vrchlabí tel.: 499 456 769	Územní pracoviště Harrachov 512 46 Harrachov 325 tel.: 481 528 105
Územní pracoviště Špindlerův Mlýn 543 51 Špindlerův Mlýn 275 tel.: 499 433 175	Územní pracoviště Černý Důl 543 44 Černý Důl 58 tel.: 499 440 420
Územní pracoviště Rezek 512 38 Vítkovice v Krkonoších 176 tel.: 481 582 723	Územní pracoviště Horní Maršov 542 26 Horní Maršov 111 tel.: 499 871 102
Územní pracoviště Pec pod Sněžkou 542 21 Pec pod Sněžkou 145 tel.: 499 896 214	

ROČENKA

Správy Krkonošského národního parku 2017

Připravil kolektiv autorů Správy KRNAP

Redakce: Mgr. Radek Drahný, MBA

Vydala: Správa KRNAP, Vrchlabí v roce 2018